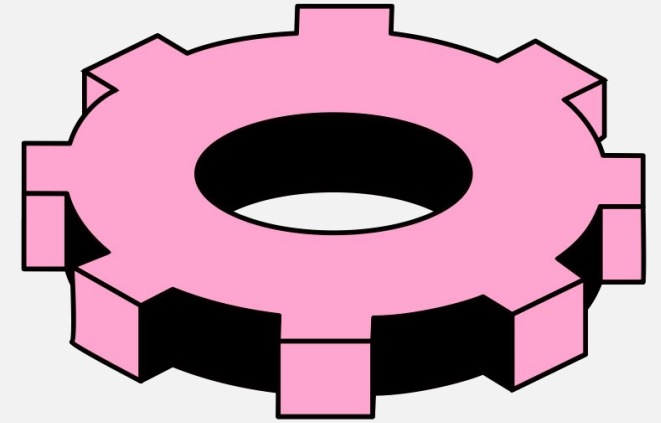
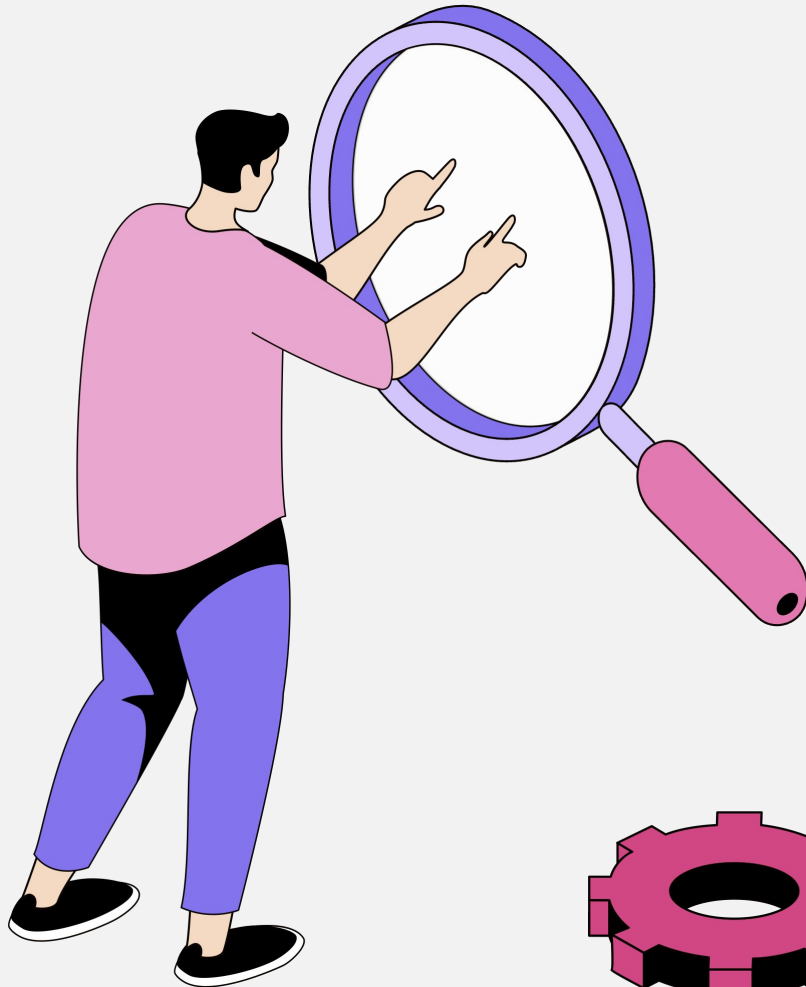
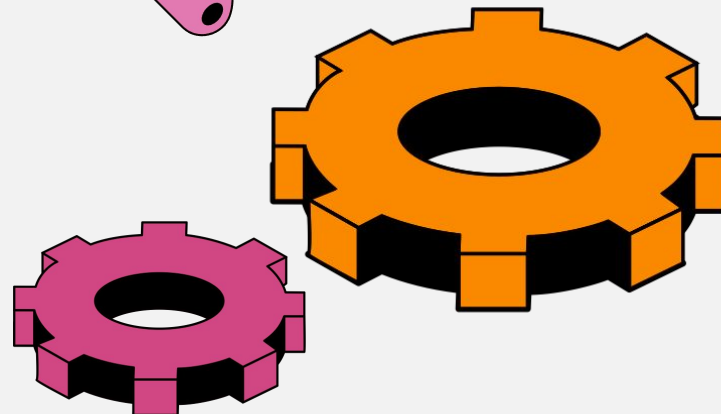


init**Ation**

Et si...



on décodait **l'intelligence artificielle générative**
pour mieux choisir
comment s'en
servir ?



Une collaboration du


Cégep de Saint-Laurent

et

Le Carrefour d'innovation et de pédagogie universitaire de l'UQAM

Sous licence



 Cégep = collège
d'enseignement général et
professionnel, établissement
d'enseignement post-secondaire
et pré-universitaire

Adaptation à Nantes Université IUT de Nantes > Département INFO

Nicolas Hernandez

Solen Quiniou

Xavier Aimé

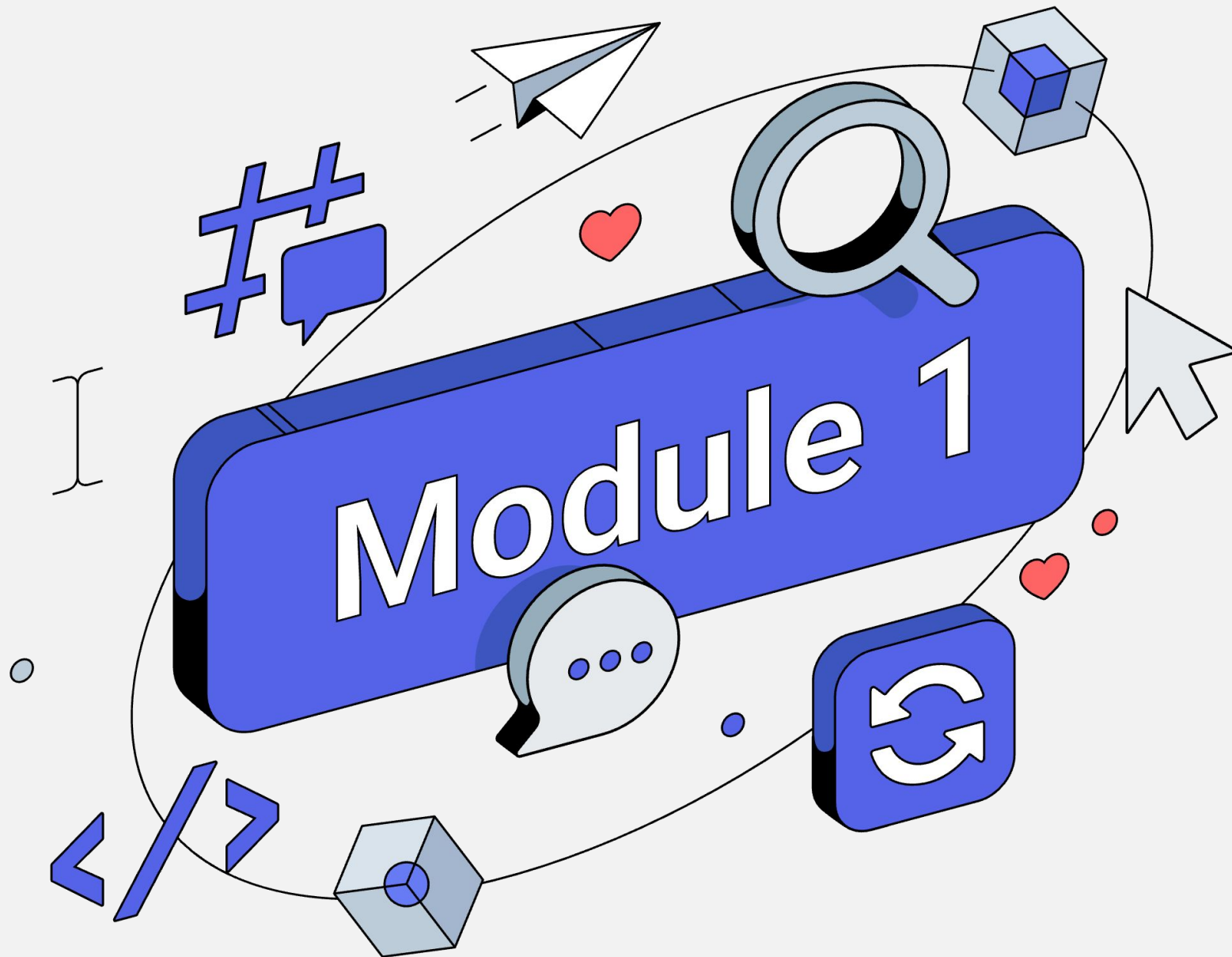


Plan du cours

R3.10 Initiation à l'IA (généraliste)

- S37 Module 1 « comprendre » 2 TD
- S38 Module 2 « analyser » 3 TD
- S39 Module 3 « formuler » 2 TD
+ 1 CM « approfondissement »
- S41-42 Module 4 « L'IAg pour l'informaticien » 4 TD
+ 1 évaluation QCM fermé/ouvert

SAÉ S3 2 TD : évaluation par rapport d'étude



et répondre à

Dans ce module, on va se **poser** quelques grandes questions :



Quels outils d'intelligence artificielle (IA) utilise-t-on déjà... sans toujours le savoir ?

Et comment les reconnaître dans notre quotidien ?



C'est quoi, exactement, l'IA générative (IAg) ?

Et qu'est-ce qui la distingue des autres formes d'IA ?



et répondre à

Dans ce module, on va se **poser** quelques grandes questions :



Comment ça fonctionne, un agent conversationnel ?

Est-ce qu'il comprend ce qu'on lui dit... ou il devine ?



Quelles données ces outils utilisent-ils ?

Est-ce que ce que je leur écris est privé ?



et répondre à

Dans ce module, on va se **poser** quelques grandes questions :



Pourquoi ça soulève des questions d'intégrité intellectuelle ?

Jusqu'où peut-on s'en servir sans tricher ?



Schéma général des exercices



Source: flaticon [Kalashnyk](#)



Partie 1 (en individuel/en groupe)

1. Réalisation d'une tâche (expérimentation)
2. Observation de résultats (constat)
3. Analyse et interprétation (conclusion)
4. Inférence d'hypothèses explicatives
5. Vérification/itération

Partie 2 (en plénière)

- Restitution



Source: flaticon [Kalashnyk](#)

Exercice 1 : reconnaître une technologie IA

Chaque groupe discute ensemble une situation vécue par un étudiant d'une certaine discipline et répond aux questions suivantes :

Technologies utilisées	Raison qui, selon vous, a conduit l'étudiant.e à utiliser l'IA	Votre avis sur cet usage	Risques derrière cet usage
IA : ... Non IA : ...			

Et si on commençait par une histoire ?

Constitution des groupes et distribution des cas d'étude

Intéressons-nous à cette personne étudiante et à son utilisation du numérique dans son projet d'études...

Jasmine
Soins infirmiers



Anaïs
Cinéma



Miguel
Sciences humaines



Alex
Administration



Et si on se questionnait ?

En groupe d'abord en répondant à ces questions

Puis restitution en plénière

Est-ce que cette personne utilise une IA dans cette situation ?

Si oui, laquelle ?

Est-ce que vous, vous l'auriez utilisé dans ce cas-là ?

Pourquoi ou pourquoi pas ?

1

2

3

4

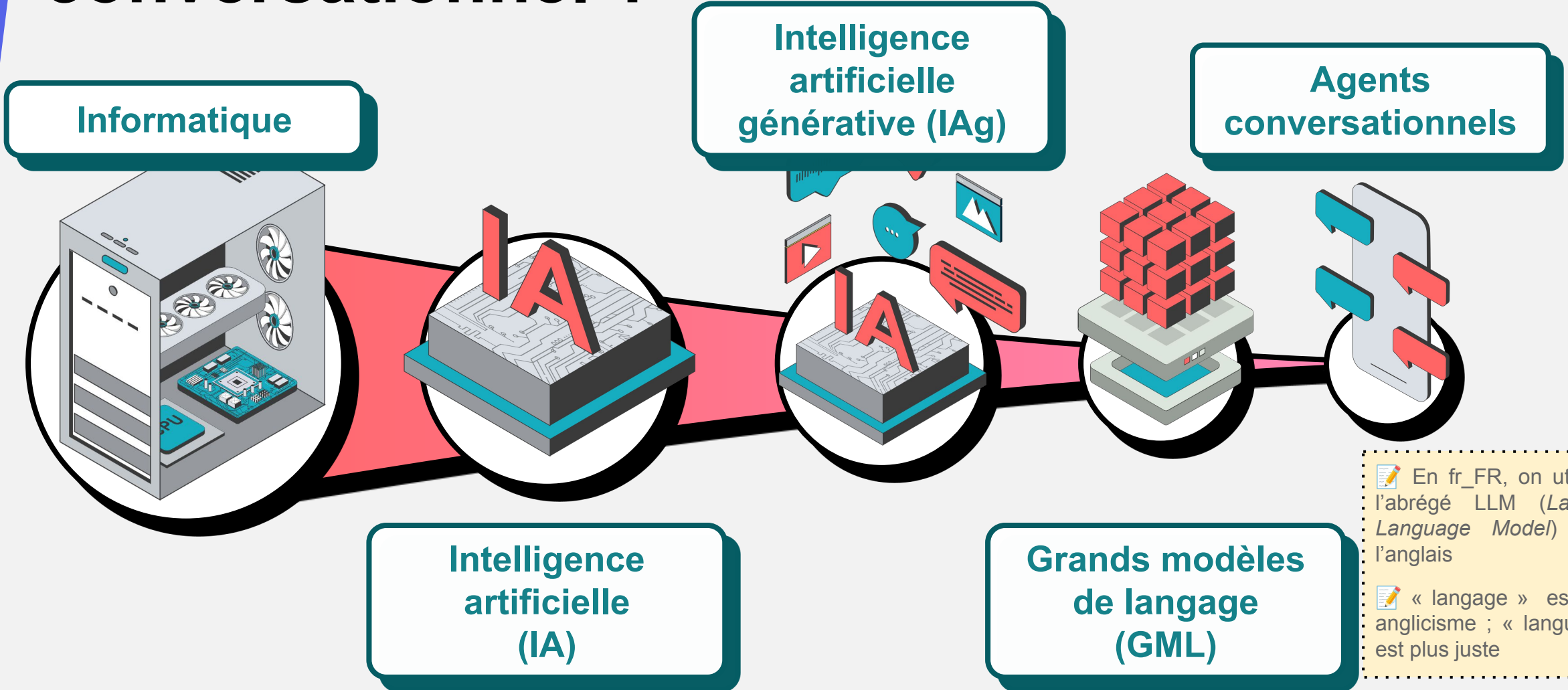
Pourquoi, selon vous, la personne a-t-elle choisi d'utiliser un agent conversationnel ?

Est-ce que ça peut poser un problème d'utiliser un agent conversationnel dans cette situation ?

Pourquoi ?



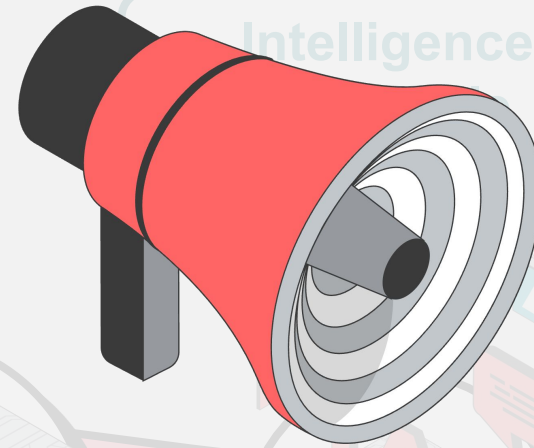
Comment distinguer IA, IAg, GML et agent conversationnel ?



📝 En fr_FR, on utilise l'abrégié LLM (*Large Language Model*) de l'anglais

📝 « langage » est un anglicisme ; « langue » est plus juste

Comment distinguer IA, IAg, GML et agent conversationnel ?



Informatique

Intelligence

Agents
conversationnels

Ce sont des domaines qui utilisent surtout les mathématiques, les statistiques et les probabilités pour fonctionner.

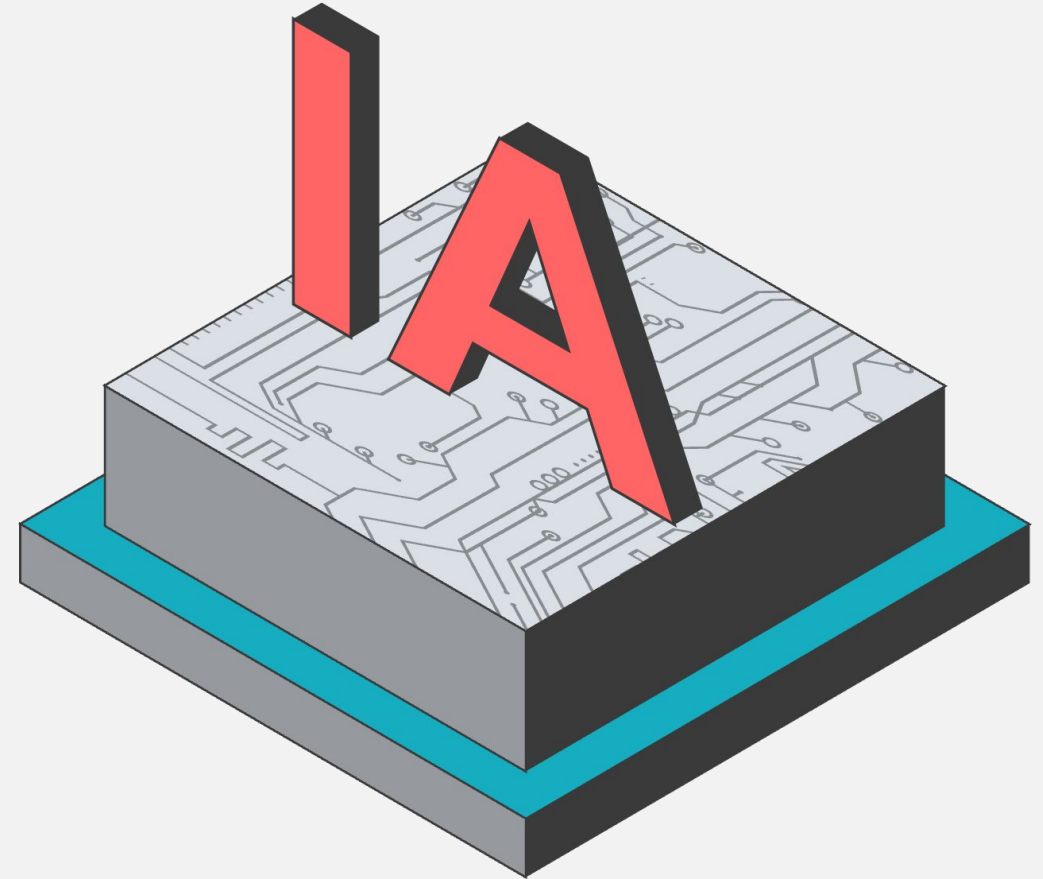
Intelligence
artificielle
(IA)

Grands modèles
de langage
(GML)

Qu'est-ce que l'IA ?

L'intelligence artificielle (IA) est une discipline scientifique qui fait partie de **l'informatique**. Elle vise à créer des systèmes **capables de réaliser des tâches qui nécessitent habituellement certaines capacités cognitives humaines**.

Un outil d'IA est une machine qui, en fonction d'objectifs explicites ou implicites, traite des informations pour **générer des résultats comme des prédictions, du contenu ou des recommandations**, qui peuvent influencer des environnements physiques ou numériques



Comment reconnaître un outil d'IA ?

Contrairement aux programmes informatiques classiques, les outils d'IA peuvent s'améliorer en analysant les données qu'ils reçoivent.

Un outil utilise probablement des technologies d'IA s'il :



S'améliore avec l'usage

Il ajuste ses performances en fonction des nouvelles données.

Fait des prédictions ou des recommandations

Il propose des suggestions en s'appuyant sur des modèles d'analyse.

Traite des informations complexes

Il analyse un grand volume de données pour en extraire des tendances ou des liens.

Prend certaines décisions de manière autonome

Il applique des règles ou des calculs pour choisir une action sans intervention humaine directe.



Et si on commençait par une histoire ?

Intéressons-nous à cette personne étudiante et à son utilisation du numérique dans son projet d'études...

Un oeil à la précédente analyse pour vérifier si l'on a bon

Jasmine
Soins infirmiers



Anaïs
Cinéma



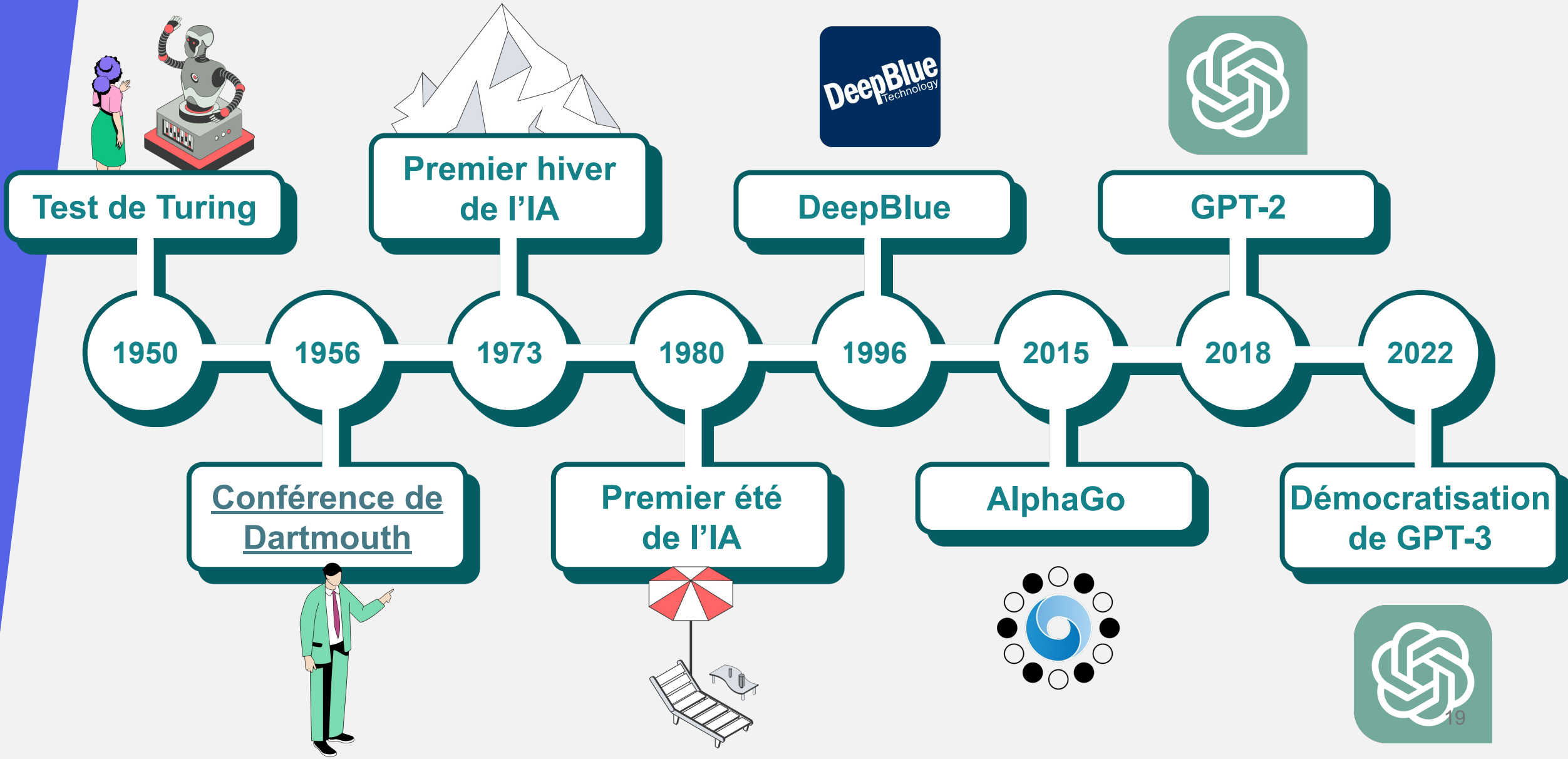
Miguel
Sciences humaines



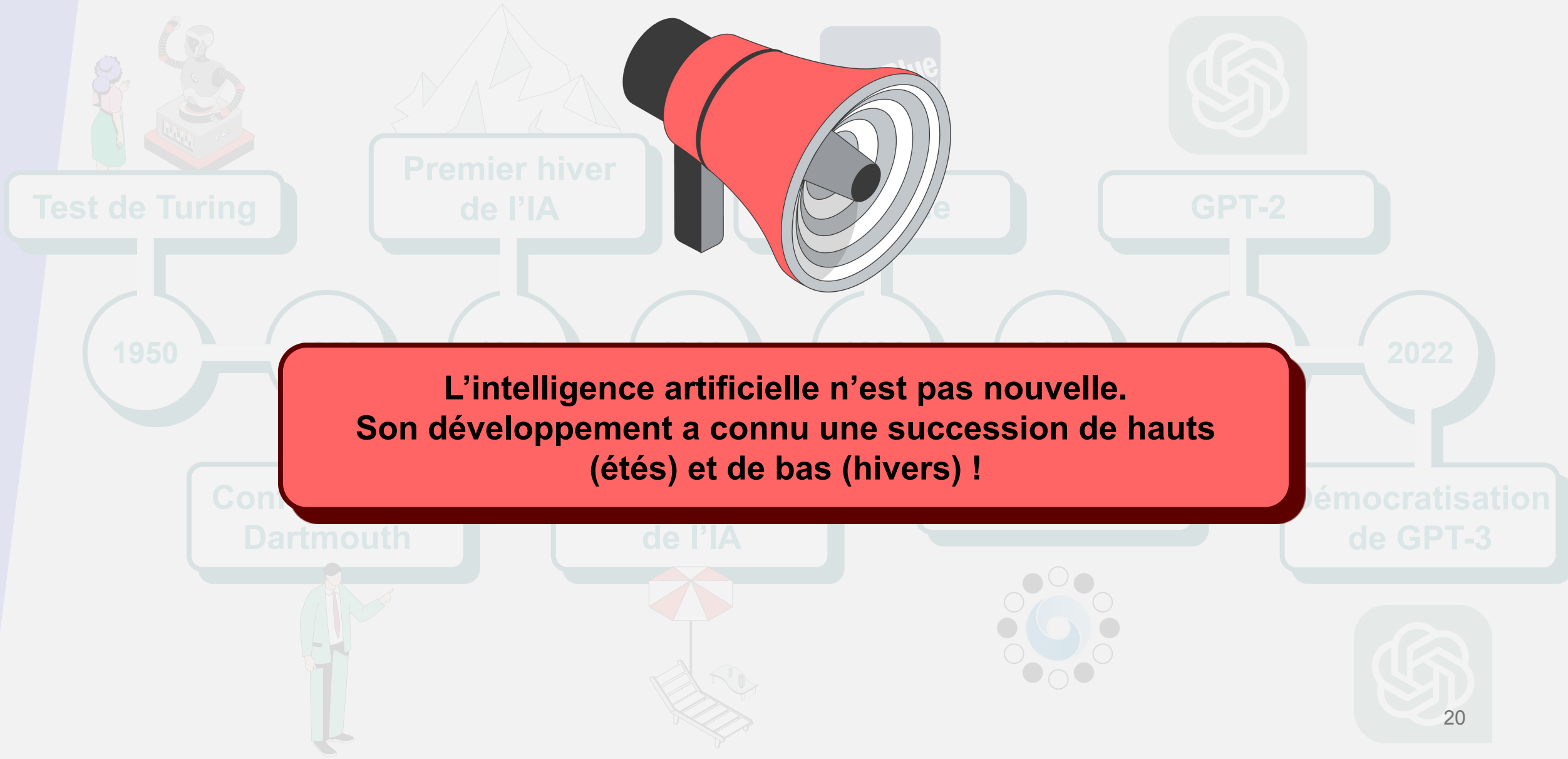
Alex
Administration



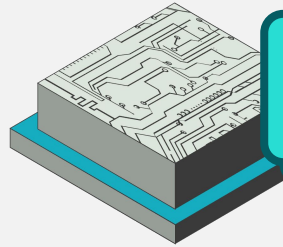
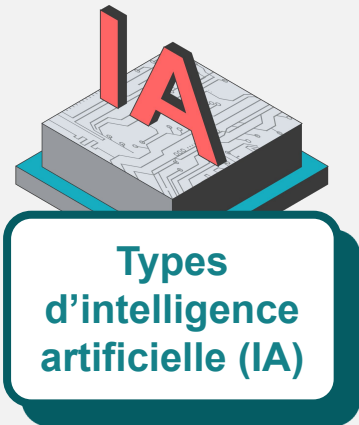
L'IA est-elle récente ?



L'IA est-elle récente ?



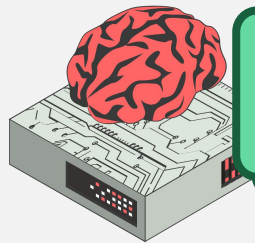
Aujourd'hui, où en est-on ?



**IA
Faible (IAF)**

Capable de réaliser des tâches spécifiques.

Agents conversationnels, systèmes de recommandation.



**IA
Générale (IAG)**

Capable de comprendre, d'apprendre et d'appliquer des connaissances dans divers domaines.

Encore théorique.



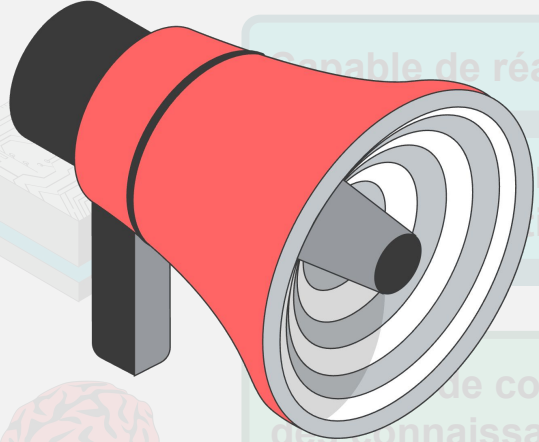
**IA
Superintelligente
(IAS)**

Capable d'effectuer toutes les tâches mieux que les humains.

Surpasse l'intelligence humaine.

Existe uniquement en théorie.

Aujourd'hui, où en est-on ?




IA
Faible (IAF)

Capable de réaliser des tâches spécifiques
Conversations, systèmes de recommandation

IA
Générale (IAG)

Capable de comprendre, d'apprendre et d'appliquer des connaissances dans divers domaines

Où se situent les outils d'IA que vous utilisez au quotidien ?



Types
d'intelligence
artificielle (IA)

IA
Superintelligente (IAS)

Surpasse l'intelligence humaine
Existe uniquement en théorie



Exercice 2 : Interagir avec un agent conversationnel - votre travail (10 min)



Source: flaticon [Kalashnyk](#)

Étape 1 : Choisir un agent conversationnel comme par exemple [Chatgpt](#), [LeChat](#), [Gemini](#), [Copilot](#) (notez qu'il faudra probablement créer un compte et accepter des conditions d'utilisation).

Étape 2 : Choisir l'un des défis suivants à *faire développer par l'IAg* :

- 1) Défi 1 : Demander à l'IAg d'imaginer le scénario d'un film sur la base d'une idée absurde comme par exemple : « Un pigeon devient maire de Montréal ».
- 2) Défi 2 : Demander à l'IAg de décrire parfaitement un restaurant auquel vous attribuerez une propriété fictive, comme par exemple : « Le premier café sur la Lune ».

Étape 3 : Réaliser les tâches suivantes l'une après l'autre et répondre aux questions:

1. Faire générer une première réponse.
2. Ouvrir une nouvelle fenêtre de requête et refaire exactement la même demande.
3. Reformuler la requête de base avec moins ou plus de mots/détails comme par exemple "Écris en 50 mots".
4. Ajouter des contraintes par exemple sur le style comme par exemple "Utilise un ton dramatique".

Étape 4 : Répondre aux questions suivantes en

- Question 1 : L'outil donne-t-il le même résultat lorsque l'on formule la même demande dans des conversations différentes ?
- Question 2 : L'outil réagit-il mieux avec plus ou moins de détails ?
- Question 3 : L'outil s'adapte-t-il bien à vos contraintes ?

Exercice 2 : Interagir avec un agent conversationnel - restitution (5 min)



- Question 1: Qu'avez-vous appris sur la manière dont l'outil répond ?
- Question 2 : Avez-vous réussi à « contrôler » ses réponses ?
- Question 3 : Quelles stratégies marchent le mieux pour obtenir exactement ce que vous voulez ?

Et si on testait l'IAg ?

Etape 1: Choisir un outil d'IAg

Etape 2: Choisir l'un des défis suivants :

Imaginer le scénario d'un film absurde

Décrire parfaitement un restaurant fictif

Etape 3: Réaliser les tâches suivantes :

Faire générer une première réponse.

Ouvrir une nouvelle fenêtre de requête et refaire exactement la même demande.

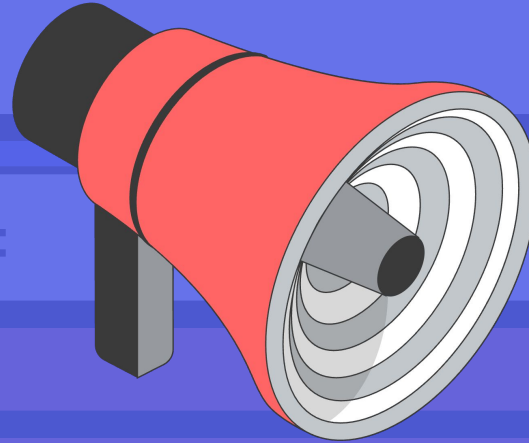
Reformuler la requête de base avec moins de mots/détails, avec plus de mots/détails.

Ajouter des contraintes.



Et si on testait l'IAg ?

Choisir un outil d'IAg



Choisir l'un des défis suivants :

Imaginer le scénario d'un film absurde

Décrire parfaitement un restaurant fictif

Réaliser

Pendant ton expérimentation, reste attentif à ce qui se passe dans ta tête (et sur ton écran !).

Faire générer une première réponse.

Ouvrir une nouvelle fenêtre de requête et refaire exactement la même demande.

Reformuler la requête de base avec moins de mots/détails, avec plus de mots/détails.

Ajouter des contraintes.



Etape 4: Et si on se questionnait ?

1

Qu'avez-vous appris sur la manière dont l'outil répond ?

2

Avez-vous réussi à « contrôler » ses réponses ?

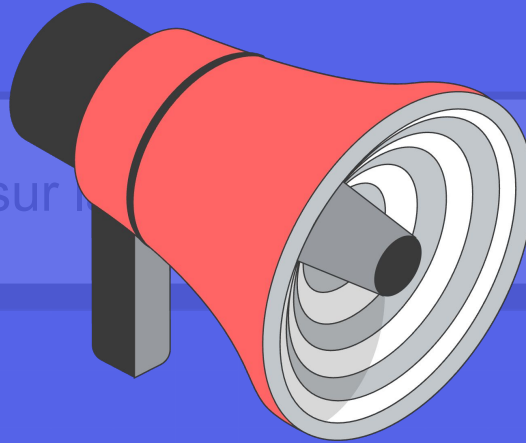
3

Quelles stratégies marchent le mieux pour obtenir exactement ce que vous voulez ?

🗨️ Puis passez à la restitution en plénière



Et si on se questionnait ?



1

Qu'avez-vous appris sur [] ?

2

**Plus ta requête est claire et précise,
plus tu as de chances d'obtenir une réponse qui correspond à tes attentes !**

3

Quelles stratégies marchent le mieux pour obtenir exactement ce que vous voulez ?



Qu'est-ce que l'IAg ?

L'IAg est un ensemble de techniques issues du domaine de l'IA.

Le terme « générative » fait référence à la capacité de ces outils à **produire de nouveaux contenus en s'appuyant sur de vastes ensembles de données** utilisées pour leur entraînement.

Ce nouveau contenu est produit par des modèles statistiques qui identifient des régularités dans les données et génèrent du texte, des images, du son ou de la vidéo **en fonction des probabilités les plus élevées.**



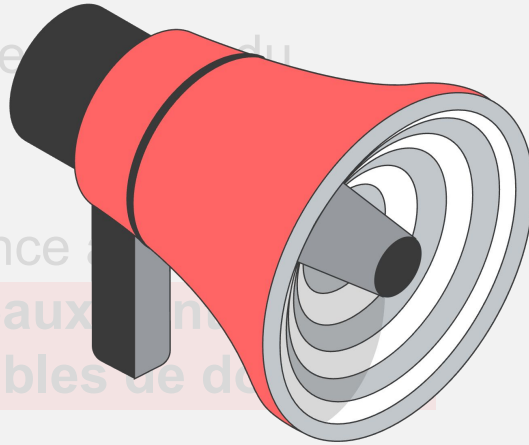
Qu'est-ce que l'IAg ?

L'IAg est un ensemble de techniques du domaine de l'IA.

Le terme « générative » fait référence de ces outils à **produire de nouveaux contenus s'appuyant sur de vastes ensembles de données** utilisées pour leur entraînement.

Ce nouveau contenu statistique qu'on génère à partir de données et générées de la vidéo **en haute qualité**.

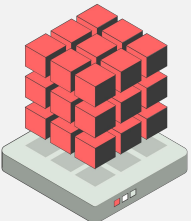
Ces outils ne sont pas programmés pour donner des réponses exactes. Ils sont programmés pour donner des réponses plausibles.



Qu'est-ce qu'un grand modèle de langage (GML) ?

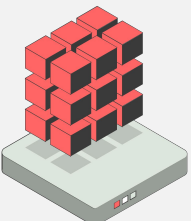
Un GML est un programme informatique basé sur l'intelligence artificielle, conçu pour **traiter et produire du texte** en s'appuyant sur des modèles statistiques du langage.

Il présente 3 caractéristiques :



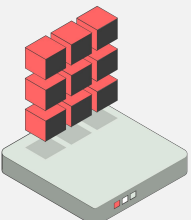
Grand

Traite des informations complexes
grâce aux milliards de paramètres qu'il contient.



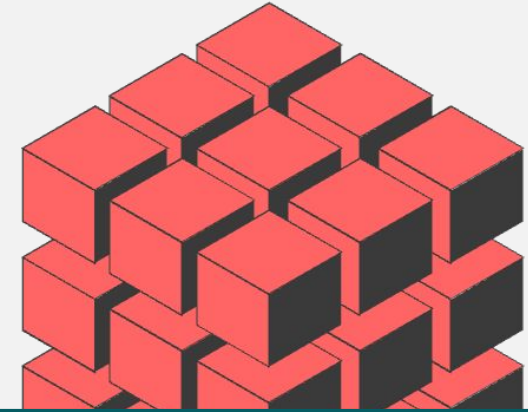
Modèle

Repère des régularités
(des formes, des enchaînements, des structures) dans les phrases et les mots.



Langage

Respecte la syntaxe et la sémantique
et génère du texte en suivant les régularités du langage humain.

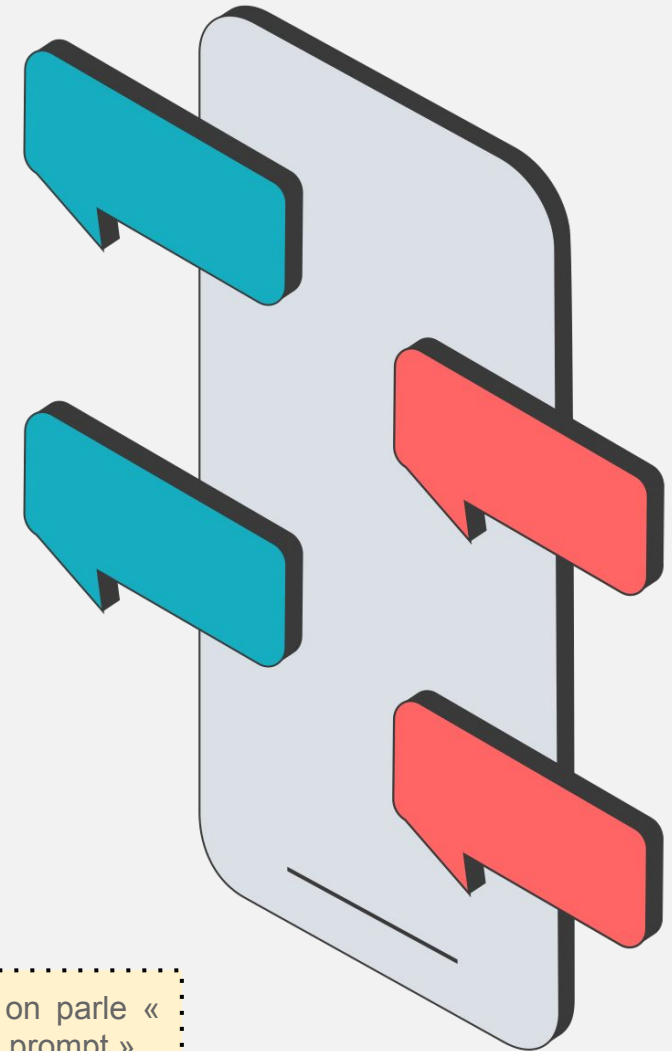



Qu'est-ce qu'un agent conversationnel ?

Un agent conversationnel, aussi appelé *chatbot*, est un programme informatique qui utilise l'IA pour **répondre aux questions et échanger avec un utilisateur en langage courant, comme dans une conversation.**

Les agents conversationnels modernes reposent sur l'IAg et les grands modèles de langage (GML). Ils ne suivent plus des scripts préétablis, mais génèrent des réponses adaptées en temps réel.

Avec ces outils, formuler une requête (*prompt*) précise devient essentiel pour obtenir une réponse pertinente. Cette expertise s'appelle **la rédactique, soit la capacité de rédiger efficacement une demande pour interagir avec l'outil.**



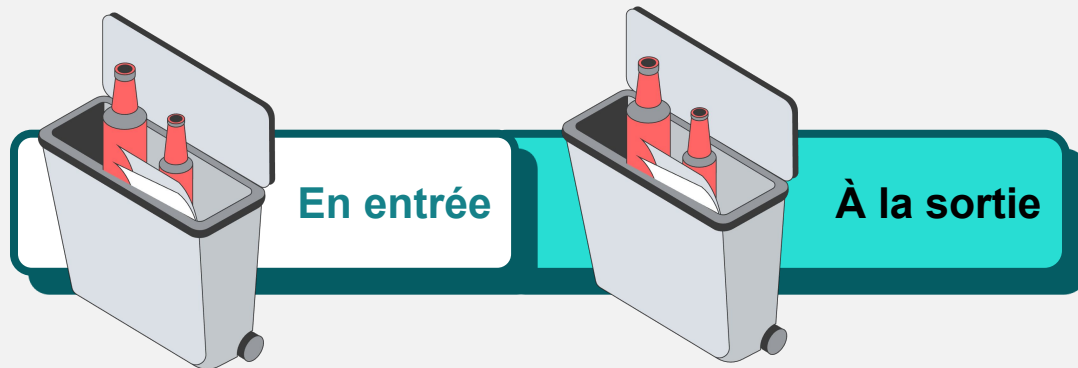
 En fr_FR, on parle « d'ingénierie du prompt »

Qu'y a-t-il dans la boîte noire ?

Commençons par les données

Les données informatiques sont des informations de toutes sortes (textes, images, nombres, sons, etc.).

Elles sont enregistrées sous une forme qui permet à un ordinateur de les traiter.

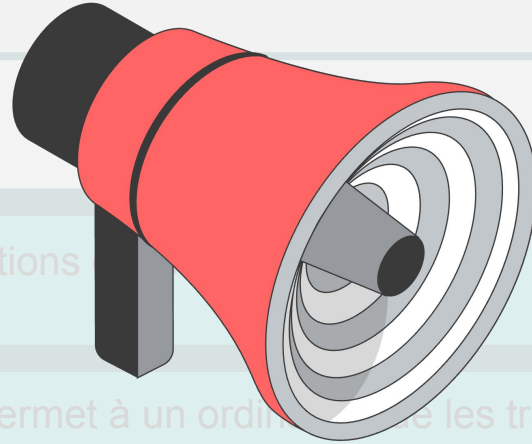


Qu'y a-t-il dans la boîte noire ?

Commençons par les données

Les données informatiques sont des informations (textes, images, nombres, sons, etc.).

Elles sont enregistrées sous une forme qui permet à un ordinateur de les traiter.



**À surveiller de près :
des données douteuses en entrée...
donnent des résultats douteux en sortie.**



En entrée

À la sortie



Comment les outils d'IAg sont-ils entraînés ?

Poursuivons avec l'entraînement/l'apprentissage

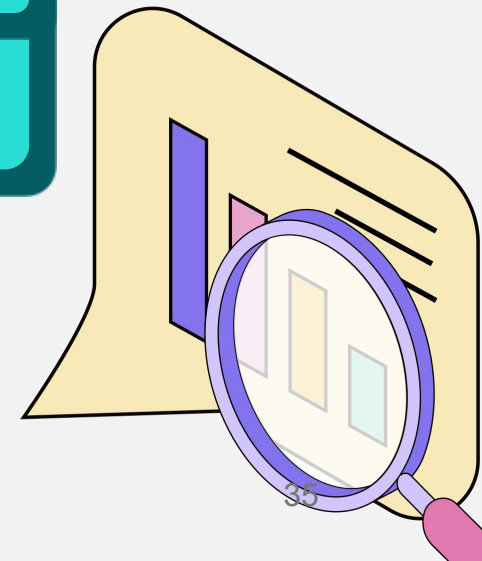
Les outils d'IAg utilisent différents types de données pour entraîner les algorithmes :

- Massivement des données collectées en ligne (Wikipédia par ex.)
- Mais aussi les données issues des conversations des personnes utilisatrices qui améliorent l'outil.

Pendant ce processus, elle identifie des structures et des régularités dans l'information.

Cela lui permettra ensuite de produire du contenu en suivant les mêmes formes et organisations que celles présentes dans les données utilisées lors de l'entraînement.

(CNIL, s. d.b ; Université de Genève, 2024)



Comment ajuster les réponses des agents conversationnels pour mieux répondre aux attentes humaines ?

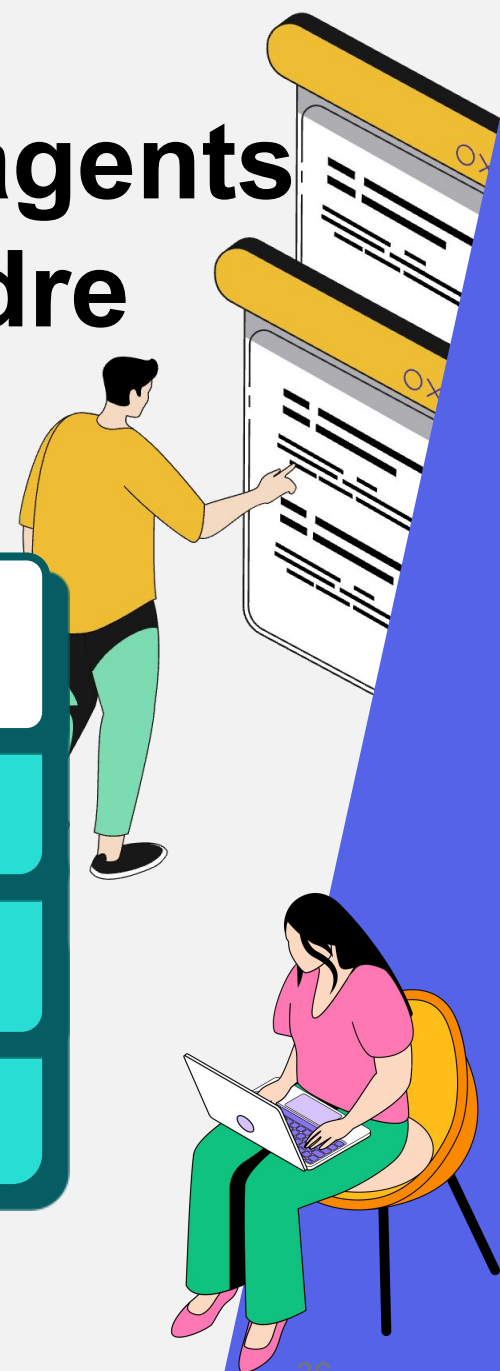
Continuons avec l'entraînement/l'apprentissage par renforcement avec retours humains.

L'apprentissage par renforcement est une méthode utilisée en IA où un modèle améliore ses réponses en recevant des commentaires et des évaluations d'utilisateurs humains.

Cela permet d'intégrer des nuances importantes, comme des valeurs morales et des principes fondamentaux, que l'IA ne peut pas déduire seule à partir des données.

Cette approche est utilisée dans certains agents conversationnels basés sur les GML afin d'affiner leurs réponses pour les rendre plus pertinentes et alignées avec les attentes humaines.

(CNIL, s. d.a ; OBVIA, 2025)



Exercice 3 : Fonctionnement des grands modèles de langue - votre travail (5 min)



Cadavre exquis avec/sans contexte ; travail en groupe

Chaque groupe doit poursuivre une phrase à partir d'une amorce donnée.

Des paires de groupe ont la même amorce mais l'un des deux bénéficie en plus d'un contexte.

Exercice 3 : Fonctionnement des grands modèles de langue - restitution (5 min)



Source: flaticon [Kalashnyk](#)

- Question 1 : Qu'observez-vous ?
- Question 2 : Comment arrivez-vous à « prédire » le prochain mot dans la phrase ?
- Question 3 : Qu'est-ce qui influence votre décision de choix de mot ?
- Question 4 : Lorsqu'on ajoute du contexte, quelle différence observez-vous ?

Et si on transformait la classe en GML ?

Se regrouper en équipe de 4-5 personnes.

Suivre les consignes qui vous sont remises.



Et si on se questionnait ?

Restituez vos constats et analyses au travers des questions suivantes

1

Qu'observez-vous ?

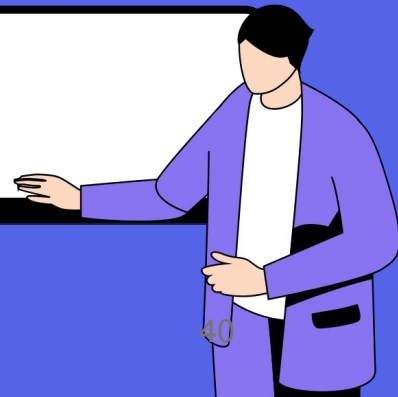
2

Comment arrivez-vous à « prédire » le prochain mot dans la phrase ?

Qu'est-ce qui influence votre décision de choix de mot ?

3

Lorsqu'on ajoute du contexte, quelle différence observez-vous ?

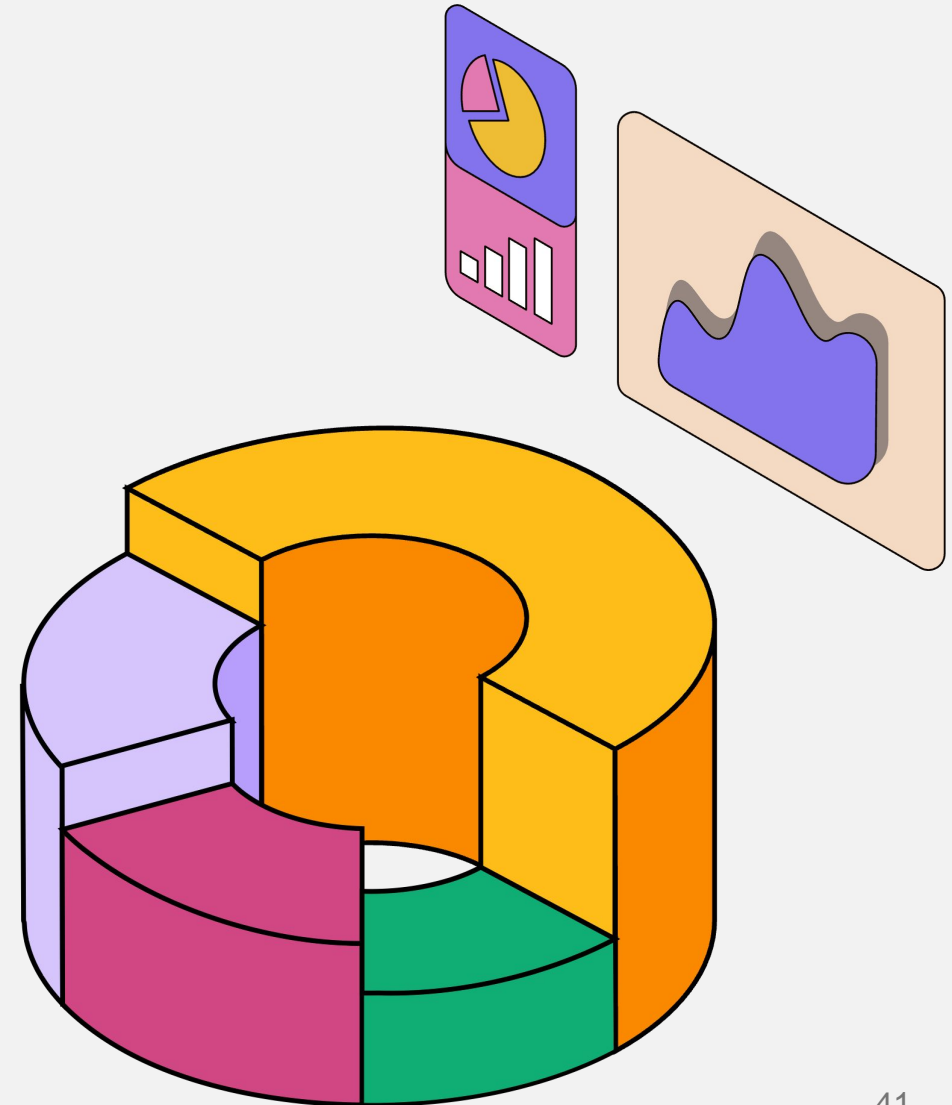


Comment fonctionne la prédiction statistique exactement ?

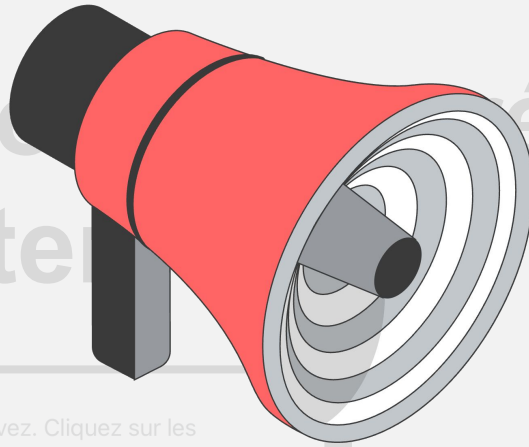
Obtenez des prédictions de mots en temps réel pendant que vous écrivez. Cliquez sur les suggestions pour les ajouter à votre texte.

Commencez à écrire dans la zone ci-dessous. L'IA suggérera le prochain mot en fonction de votre contexte.

Start typing...



Comment fonctionne la prédiction statistique exacte



Obtenez des prédictions de mots en temps réel pendant que vous écrivez. Cliquez sur les suggestions pour les ajouter à votre texte.

Commencez à écrire dans la zone ci-dessous. L'IA suggérera le prochain mot en fonction de votre contexte.

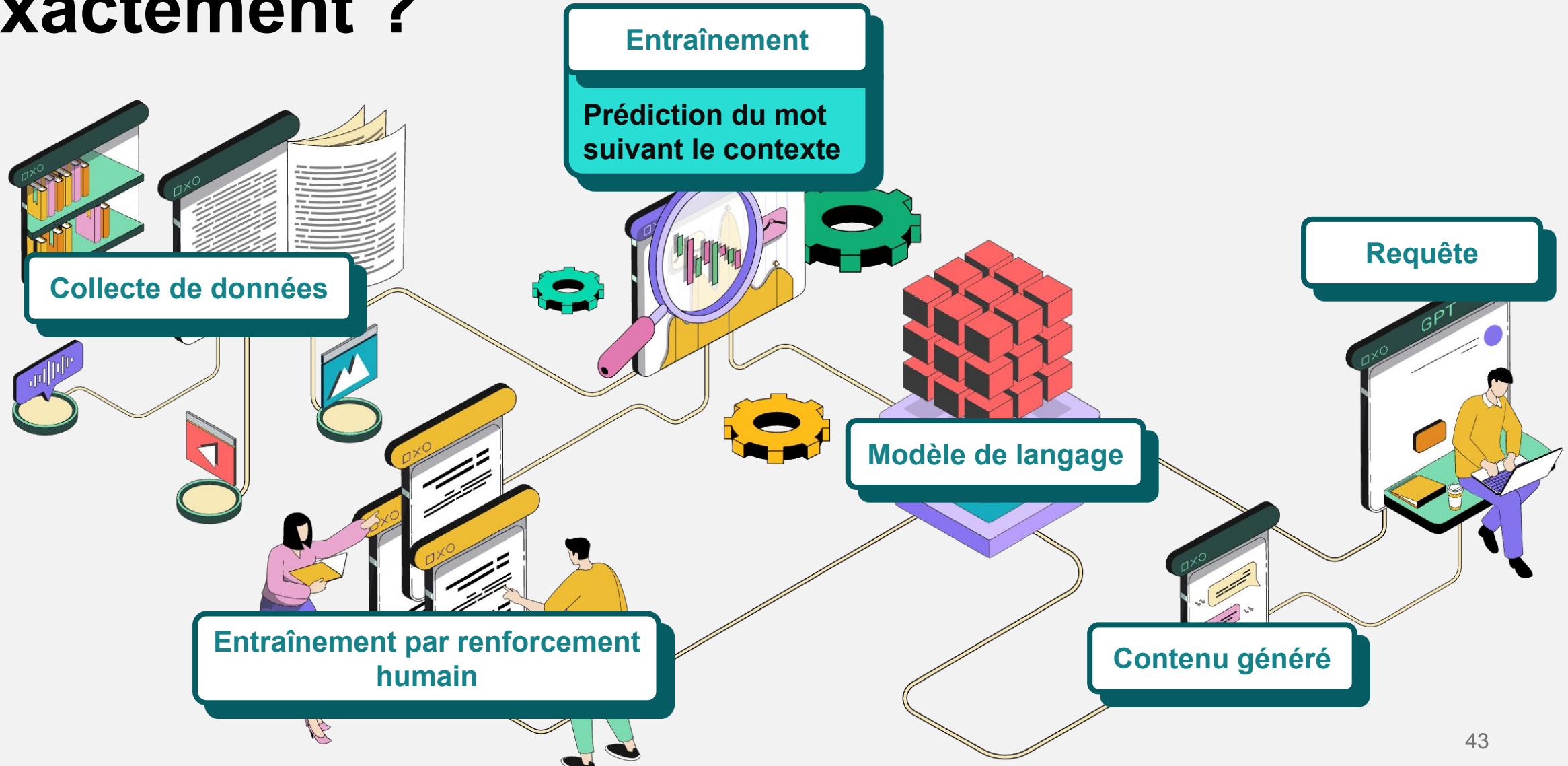
Start typi

Les agents conversationnels analysent les contenus avec lesquels ils ont été entraînés. Comment les mots s'enchaînent-ils dans les différents textes ?








Lorsque tu leur poses une question, ils décomposent la demande pour la comparer avec leurs données d'entraînement.

Ils te donnent une meilleure prédiction en tenant compte du contexte que tu leur as précisé.

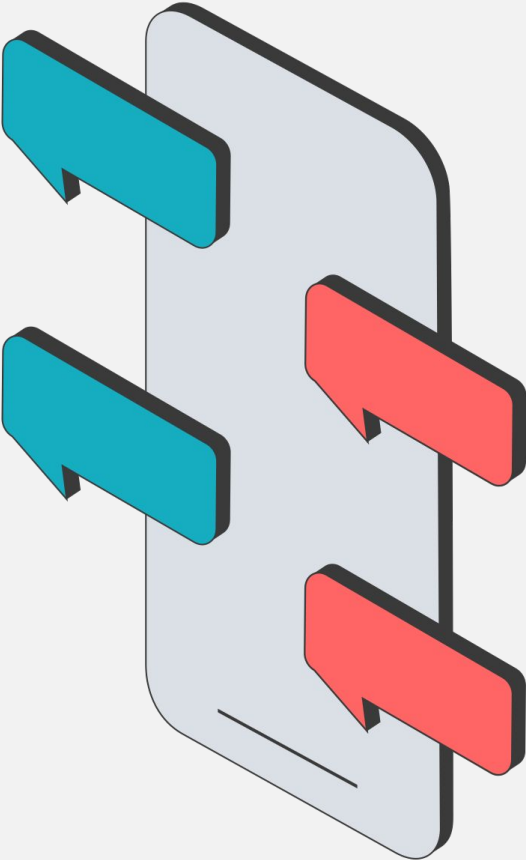
Comment fonctionne un agent conversationnel exactement ?



Quels sont les principaux agents conversationnels ?

	 ChatGPT Plus	 ChatGPT Free	 Claude Pro	 Claude Free	 Gemini Advanced	 Gemini Free	 Poe Pro
Price	\$20	Free	\$20.00	Free	\$19.99	Free	\$19.99
Foundation Model	GPT-4o (Aug '24)	GPT-4o (Aug '24)	Claude 3.5 Sonnet (June)	Claude 3.5 Sonnet (June)	Gemini 1.5 Pro (May)	Gemini 1.5 Flash (May)	GPT-4o (Aug '24)
Intelligence	-	-	-	-	33.7	28.5	-
Rate Limit	1 message per hour	6 messages per hour	46 messages per hour	7 messages per hour	High	High	High
Speed	Fast	Fairly fast	Fairly fast	Fairly fast	Fast	Fast	Fairly fast
Context Window	128k	5k	160k	13k	17k	5k	120k
Image Generation	-	✓	-	-	✓	✓	✓
Tools	1/4	3/4	1/4	1/4	3/4	1/4	2/4

(Artificial Analysis, 2024)



Comparaison de modèles en termes d'intelligence, de performance et de prix

<https://artificialanalysis.ai/models> (4 sept. 2025)

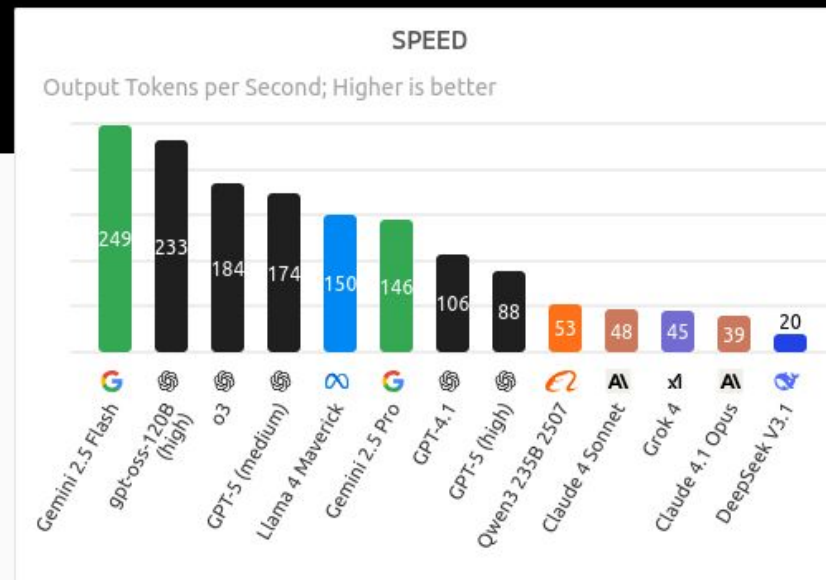
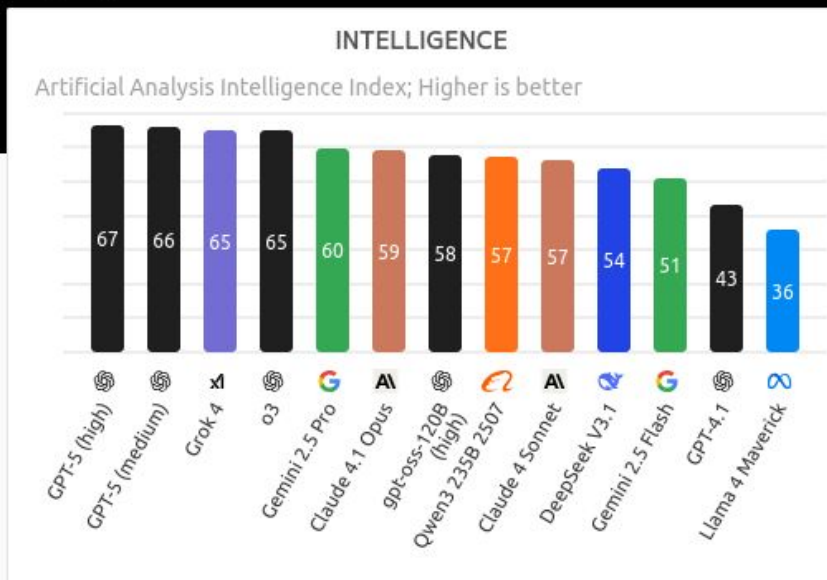


Source: flaticon [Kalashnyk](#)

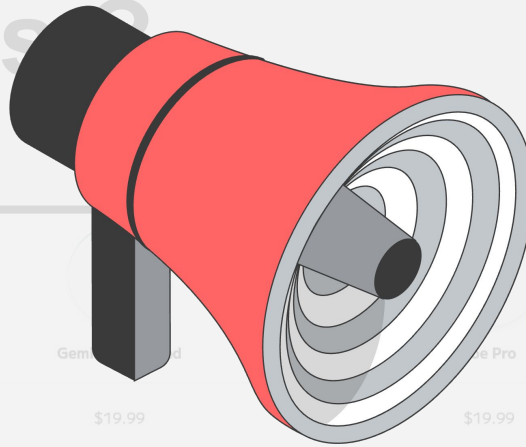
Model Comparison Summary

- Intelligence:** GPT-5 (high) and GPT-5 (medium) are the highest intelligence models, followed by Grok 4 & o3-pro.
- Output Speed (tokens/s):** Gemini 2.5 Flash-Lite (417 t/s) and Nova Micro (298 t/s) are the fastest models, followed by Grok Code Fast 1 & Gemini 2.5 Flash-Lite.
- Latency (seconds):** Command-R (0.11s) and Aya Expanse 32B (0.13s) are the lowest latency models, followed by Aya Expanse 8B & Command-R+.
- Price (\$ per M tokens):** Gemma 3 4B (\$0.03) and Gemma 3n E4B (\$0.03) are the cheapest models, followed by Ministral 3B & DeepSeek R1 Distill Llama 8B.
- Context Window:** Llama 4 Scout (10m) and MiniMax-Text-01 (4m) are the largest context window models, followed by Gemini 2.0 Pro Experimental & Gemini 1.5 Pro (Sep).

Highlights



Quels sont les principaux agents conversationnels ?



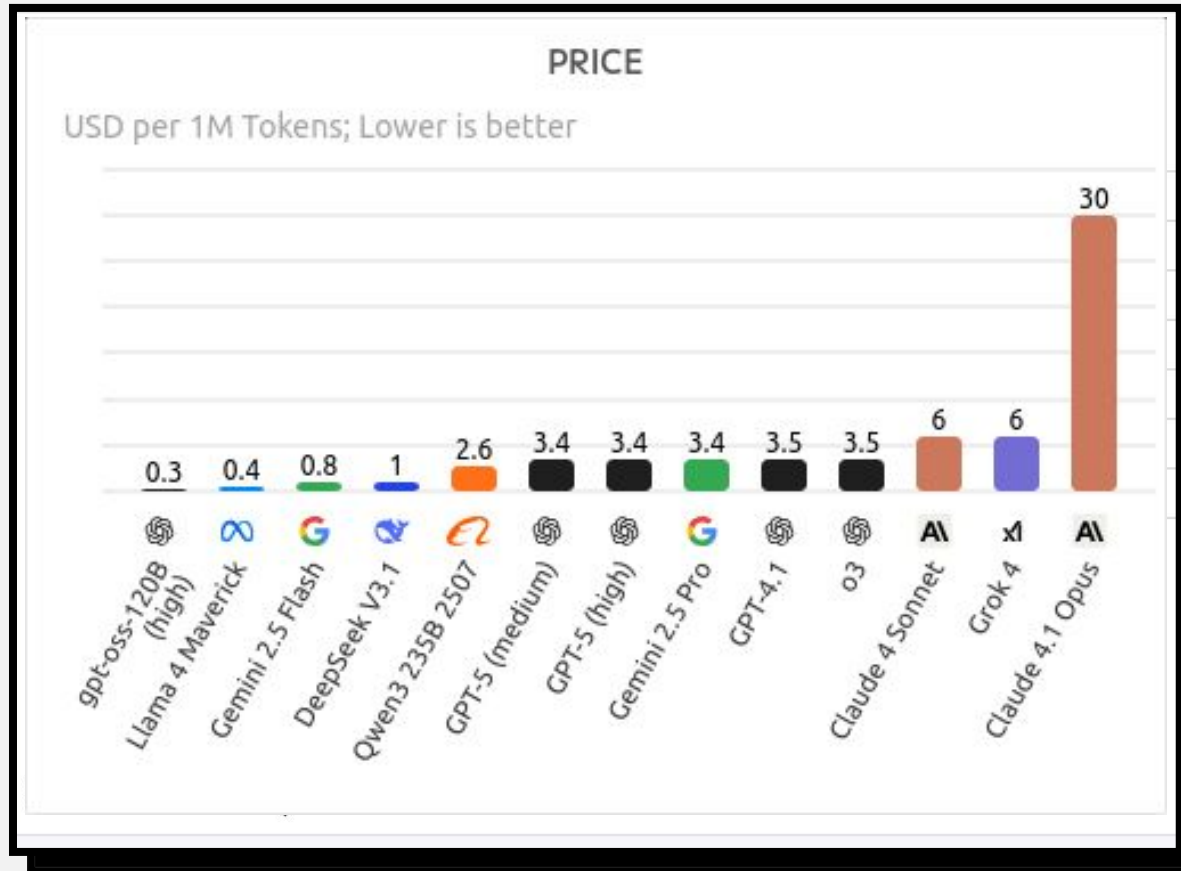
	ChatGPT Plus	ChatGPT Free	Claude Pro	Claude Free	Gemini Pro	Gemini Flash
Price	\$20.00	Free	\$20.00	Free	\$19.99	\$19.99
Foundation Model	GPT-4o (Aug '24)	GPT-4o (Aug '24)	Claude 3.5 Sonnet (June)	Claude 3.5 Sonnet (June)	Gemini 1.5 Pro (May)	Gemini 1.5 Flash (May)
Intelligence	High	High	High	High	High	High
Rate Limit	100 messages	6 messages	100 messages	100 messages	100 messages	100 messages
Speed	Fast	Fast	Fairly	Fairly	Fast	Fast
Context Window	128k	128k	200k	200k	100k	100k
Image Generation	Yes	Yes	Yes	Yes	Yes	Yes
Tools	37	37	37	37	37	37

Derrière les outils d'IAg les plus utilisés se cache un ensemble d'entreprises généralement privées. Elles mettent à disposition leurs outils, souvent gratuitement.



(Artificial Analysis, 2024)

Les agents conversationnels sont-ils vraiment gratuits ?



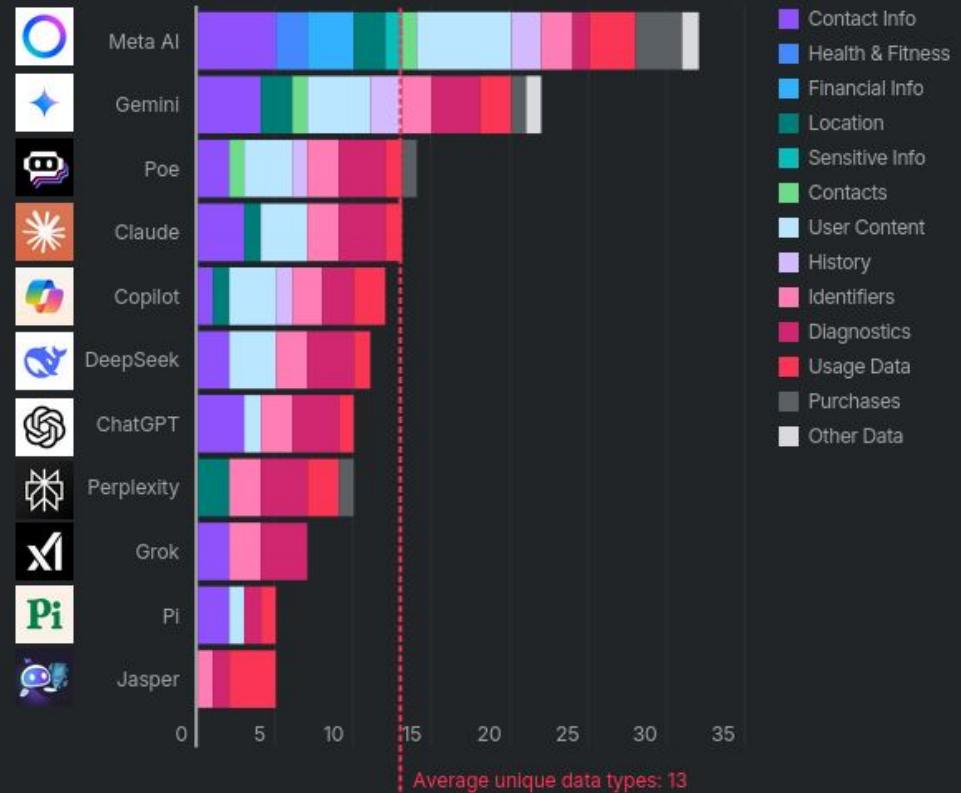
(Artificial Analysis, s. d.)

Les agents conversationnels sont-ils vraiment gratuits ?

DATA UPDATE: MAY 20, 2025

Meta AI collects over 90% of user data types

Among AI chatbots, Meta AI collects the most user data, with 32 out of 35 data types, which is more than double the average of 13.



Analysis of top 10 AI chatbots available on the Apple Store, ([Surfshark, 2025](#))

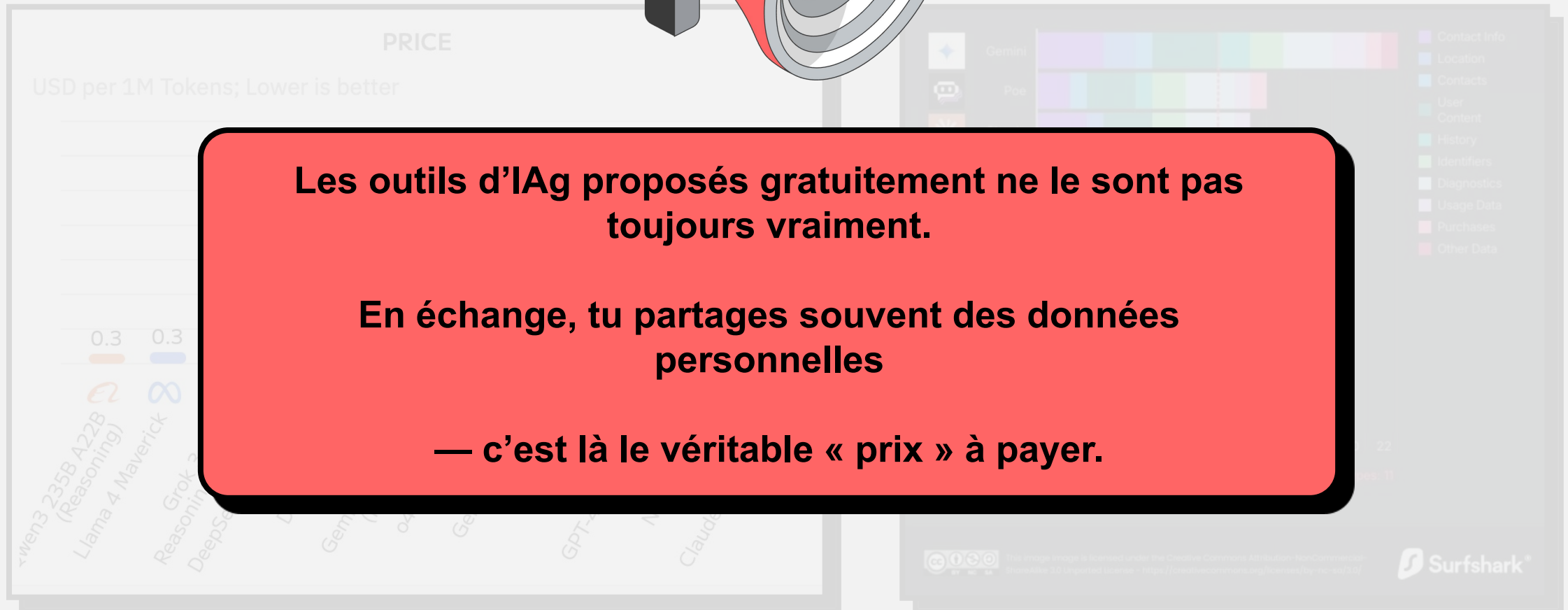
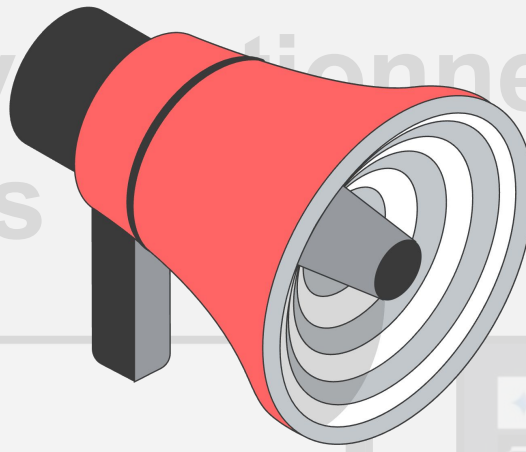
Share



This image is licensed under the Creative Commons Attribution-NonCommercial-ShareAlike 3.0 Unported License - <https://creativecommons.org/licenses/by-nc-sa/3.0/>



Les agents conversationnels sont-ils vraiment gratuits



Les outils d'IAg proposés gratuitement ne le sont pas toujours vraiment.

En échange, tu partages souvent des données personnelles

— c'est là le véritable « prix » à payer.

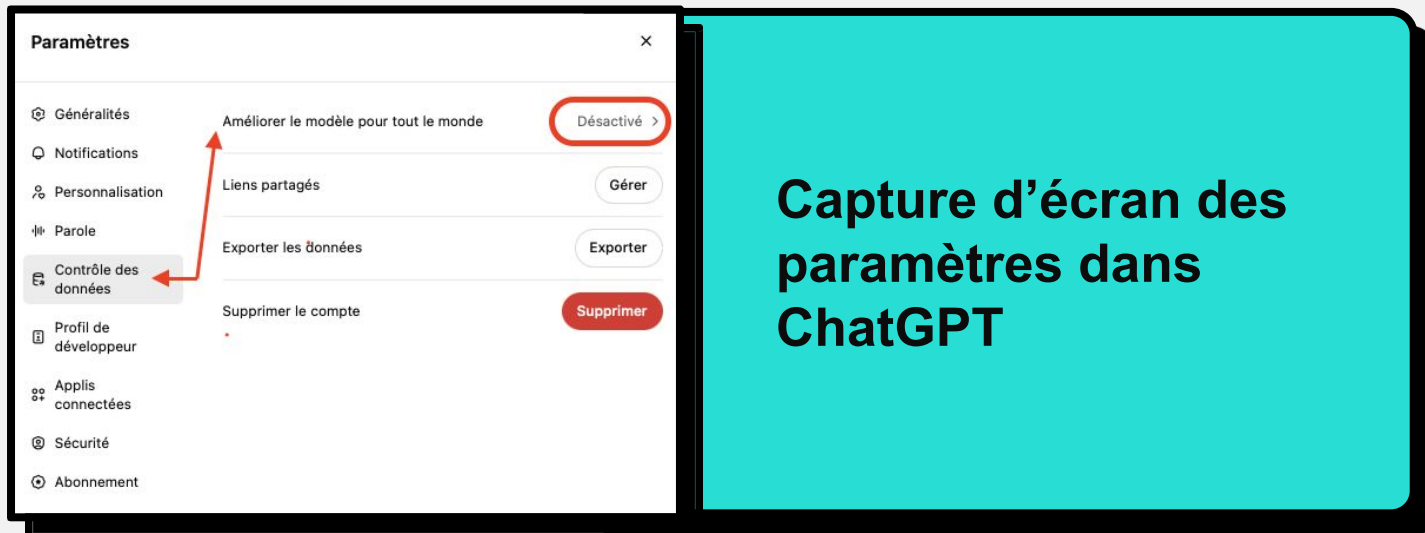
(Artificial Analysis, s. d.)

(Surfshark, dans Cherrayil, 2025)

Comment protéger mes données et celles des autres ?

Désactiver les fonctions d'entraînement à partir de l'historique de conversation personnel (ex. : image).

S'abstenir de téléverser du matériel protégé par les droits d'auteur.



Capture d'écran des paramètres dans ChatGPT



Exercice 4 : Questionner l'intégrité d'une pratique - votre travail 10 min



Source: flaticon [Kalashnyk](#)

Ordonnancement de pratiques de la plus intègre à la plus frauduleuse

Travail individuel puis confrontation en groupe avant restitution

1. Utiliser un agent conversationnel pour générer des idées sur un sujet de dissertation.
2. Soumettre un essai entièrement écrit par un agent conversationnel comme son propre travail.
3. Demander à un agent conversationnel de résumer un article complexe pour mieux le comprendre.
4. Copier-coller un paragraphe généré par un agent conversationnel dans son devoir.
5. Utiliser un agent conversationnel pour corriger la grammaire et l'orthographe de son travail.
6. Incorporer un passage généré par un agent conversationnel dans son travail, mais en le reformulant avec ses propres mots.
7. Demander à un agent conversationnel de fournir des exemples de travaux précédents sur un sujet donné pour s'en inspirer.
8. Utiliser une IAg pour créer des graphiques ou des illustrations à inclure dans un rapport, en citant l'outil comme source.
9. Remettre à la personne enseignante un résumé de lecture généré par un agent conversationnel sans avoir lu l'œuvre originale.
10. S'appuyer uniquement sur des réponses générées par un agent conversationnel pour participer à des discussions en classe ou à des forums en ligne.

Exercice 4 : Questionner l'intégrité d'une pratique - restitution 5 min



Source: flaticon [Kalashnyk](#)

- Question 1 : Dans quels cas l'utilisation d'un agent conversationnel vous a-t-elle semblé respectueuse du travail personnel demandé ?
- Question 2 : Qu'est-ce qui vous a permis de juger qu'une pratique allait trop loin ou devenait problématique ?
- Question 3 : À quel moment l'utilisation d'un agent conversationnel prend-elle trop de place dans le travail à réaliser ?

Et si on demeurait intègre ?

« Le cégep de Saint-Laurent reconnaît l'importance et l'obligation de l'intégrité intellectuelle chez tous les membres de la communauté et en valorise le respect. Cette intégrité témoigne du caractère personnel, authentique et original de chacune des productions des personnes étudiantes. »

Suivre les consignes qui vous sont remises.

(Cégep de Saint-Laurent, 2023, p. 8)



Et si on se questionnait ?

Restituez vos constats et analyses au travers des questions suivantes

1

Dans quels cas l'utilisation d'un agent conversationnel vous a-t-elle semblé respectueuse du travail personnel demandé ?

2

Qu'est-ce qui vous a permis de juger qu'une pratique allait trop loin ou devenait problématique ?

3

À quel moment l'utilisation d'un agent conversationnel prend-elle trop de place dans le travail à réaliser ?



Comment rester intègre ?

Honnêteté

- Je suis sincère.
- Je dis d'où viennent les idées et je reconnais le travail des autres.

Confiance

- Je fais un travail personnel et authentique.
- Les autres peuvent compter sur moi.

Équité

- Je fais preuve d'équité en respectant les règles du cours, en faisant mon travail moi-même et en reconnaissant les idées des autres.
- Je contribue ainsi à un climat juste pour tout le monde.

Respect

- Je saisis les occasions d'apprendre.
- Je participe activement, j'écoute les autres et je donne le meilleur de moi-même.

Responsabilité

- Je me tiens responsable de mes actions.
- Je connais les règles de mon cégep et je les respecte.
- Je fais ma part, même quand c'est difficile, et je montre l'exemple.

Courage

- Je choisis d'agir selon mes valeurs, même quand c'est difficile.
- Je prends position quand je vois quelque chose d'injuste.
- Je suis prêt à affronter les conséquences pour faire ce qui est juste.



Exercice 5 :

L'IAg comprend ou devine... ?



Source: flaticon [Kalashnyk](#)

Et si l'IAg avait l'air de comprendre... sans vraiment comprendre ?

Dans un article récent, un professeur raconte comment ses étudiantes et ses étudiants ont discuté avec un agent conversationnel sur des sujets personnels ou profonds. Certaines personnes ont eu l'impression que l'agent conversationnel les comprenait...

Tu vas faire le test toi-même : est-ce que les agents conversationnels devinent bien, ou est-ce qu'ils comprennent vraiment ?





Source: flaticon [Kalashnyk](#)

Exercice 5 :

L'IAg comprend ou devine... ?

Etape 1. Choisis une question parmi celles-ci (ou propose la tienne) :

- 1) Pourquoi j'ai du mal à me concentrer quand j'étudie ?
- 2) Comment organiser mes travaux sans me sentir dépassé ?
- 3) Est-ce que je suis obligé d'avoir une méthode d'étude précise ?
- 4) Qu'est-ce qui peut m'aider à garder ma motivation jusqu'à la fin de la session

Etape 2. Sans utiliser un agent conversationnel, prends 3 minutes pour rédiger ta propre réponse à cette question (les exemples ou les idées qui te viennent à l'esprit)

Etape 3. Pose la question à un agent conversationnel pendant environ 5 minutes.

- relance-la deux fois minimum : demande un exemple, une reformulation ou contredis-la.
- choisis une relance vague comme : « Je me sens démotivé. Pourquoi ? » ou « Je veux réussir, mais je ne sais pas par où commencer. »
- Essaie d'ajouter une phrase personnelle (réelle ou inventée) comme : « J'ai de la difficulté à dormir parce que je suis stressé par mes études.

Est-ce que l'agent conversationnel me comprend ou me devine ?

Question de l'étape 4 et celles de la restitution

L'agent conversationnel t'a-t-il vraiment compris ou a-t-il simplement deviné ce que tu voulais dire ?

Est-ce qu'elle a oublié des idées que tu avais ?

Est-ce qu'elle t'a fait penser à des choses nouvelles ?

1

2

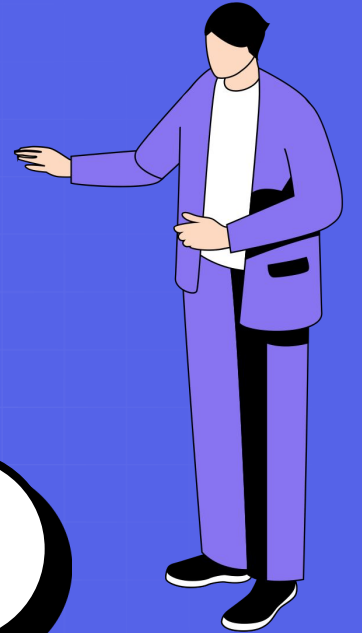
3

4

Si tu as donné une information personnelle, est-ce que l'outil s'en souvient dans une nouvelle conversation ?

Est-ce que cette discussion a été utile pour toi ?

T'a-t-elle fait réfléchir ?



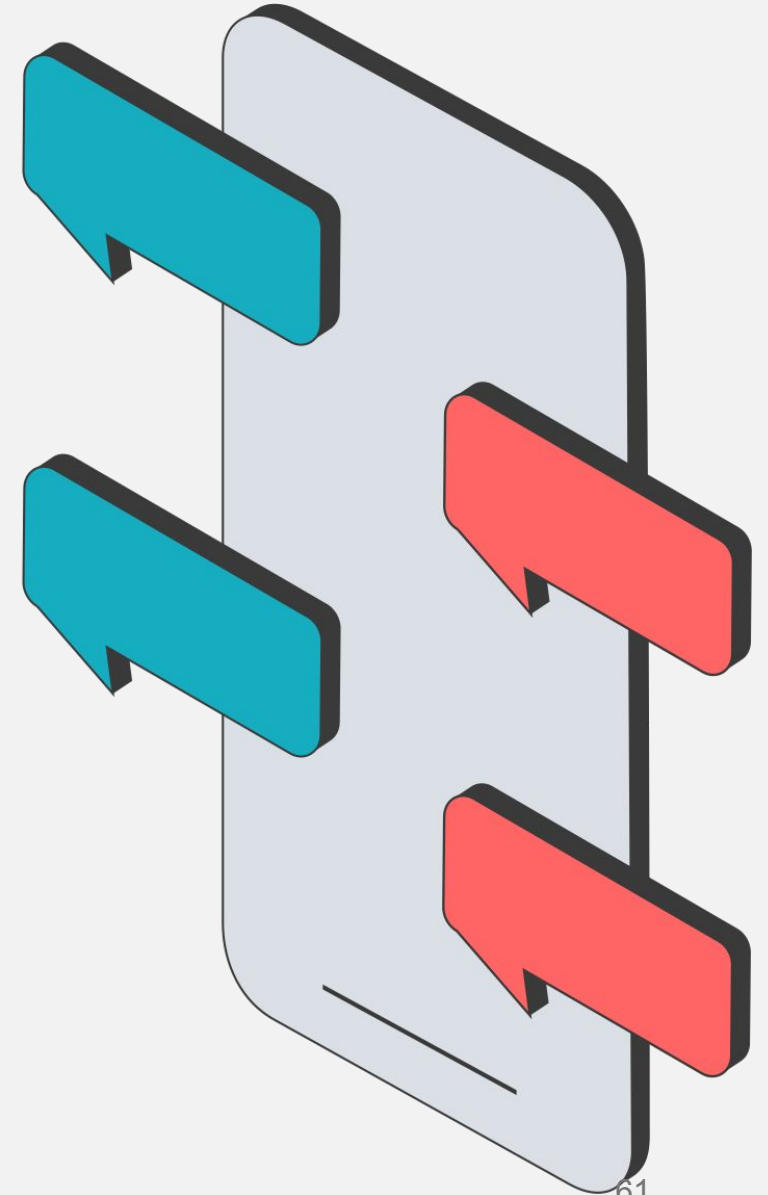
Que retenir en conclusion ?

Ce qu'on vient d'apprendre dans ce module :

Un agent conversationnel ne comprend pas vraiment ce qu'on lui dit. Il prédit des réponses à partir de modèles statistiques.

Ce qu'on lui écrit n'est pas privé. Il peut l'utiliser pour s'améliorer.

Un agent conversationnel peut nous conduire à utiliser des idées ou formulations qui ne sont pas les nôtres. Les présenter comme les nôtres porte atteinte à notre intégrité intellectuelle.



Et la suite ?

D'ici la prochaine discussion au sujet de l'IAg...

Comment t'assureras-tu d'utiliser les agents conversationnels de façon responsable, en tenant compte de son fonctionnement, pour soutenir ton apprentissage sans en dépendre ?

Quelles limites vas-tu te fixer pour respecter ton intégrité dans tous tes cours ?

Comment peux-tu clarifier, avec tes profs, ce qui est permis ou non avec l'IA dans chaque cours ?



Médiagraphie

Artificial Analysis. (2024, 15 septembre). *AI Chatbot Comparison*. Language Models. <https://artificialanalysis.ai/insights/chatbots-comparison>

Artificial Analysis. (s. d.). *Price USD per 1M Tokens*. Comparison of Models: Intelligence, Performance & Price Analysis. <https://artificialanalysis.ai/models?models=>

Bourgeois, G., Gondim De Almeida Guimarães, L. et Courboulay, V. (2025). Enjeux et perspectives pour une IA éthique et durable. *Enjeux numériques*, (29), 8-14. <https://annales-des-mines.org/wp-content/uploads/2025/02/EN-2025-03-Numero-complet-pour-internetcouv.pdf>

Burnett, G. D. (2025, 26 avril). Will the humanities survive artificial intelligence ? *The New Yorker*. <https://www.newyorker.com/culture/the-weekend-essay/will-the-humanities-survive-artificial-intelligence>

Médiagraphie

Cégep de Saint-Laurent. (2023, 25 janvier). *Politique institutionnelle d'évaluation des apprentissages (PIÉA)*.

https://cegepsl.qc.ca/documents/PIEA.pdf?_gl=1*12687l2*_gcl_au*OTQ5Njk5MjkyLjE3NDM3OTM4Mjc

Centre canadien pour la cybersécurité. (2023, juillet). *L'intelligence artificielle générative*.
Gouvernement du Canada.

<https://www.cyber.gc.ca/fr/orientation/lintelligence-artificielle-generative-itsap00041>

Cherrayil, N. K. (2025, 20 février). *Which AI chatbot shares most data with third parties?*
TechChannel

News <https://techchannel.news/which-ai-chatbot-shares-most-data-with-third-parties/>

Commission nationale de l'informatique et des libertés. (s. d.-a). *Apprentissage par renforcement et rétroaction humaine*. CNIL.

<https://www.cnil.fr/fr/definition/apprentissage-par-renforcement-et-retroaction-humaine>

Médiagraphie

Commission nationale de l'informatique et des libertés. (s. d.-b). *Entraînement (ou apprentissage)*. CNIL. <https://www.cnil.fr/fr/definition/entrainement-ou-apprentissage>

Elements of AI. (s. d.). *Comment définir l'IA ?* <https://course.elementsofai.com/fr/1/1>

International Center for Academic Integrity. (2021). *Fundamental Values of Academic Integrity*. (3e éd.).

<https://academicintegrity.org/aws/ICAI/pt/sp/values#:~:text=The%20International%20Center%20for%20Academic, respect%2C%20responsibility%2C%20and%20courage>

Jakhar, D. et Kaur, I. (2020). Artificial intelligence, machine learning and deep learning: Definitions and differences. *Clinical and Experimental Dermatology*, 45(1) : 131–132. doi : doi.org/10.1111/ced.14029

Médiagraphie

Joussemet, F., Jean, M. et Gosselin, P.-M. (2022). *IA au quotidien : matériel d'implantation d'un nouveau cours complémentaire* [moodle].

<https://moodle.cegepsl.qc.ca/course/view.php?id=118>

Joussemet, F., Jean, M. et Gosselin, P.-M. (2024). *Trousse de formation InitlAition (document inédit)*. Cégep de Saint-Laurent.

Joussemet, F. et Meurs, M.-J. (2024, 24 avril). *L'IA générative en enseignement : des pistes de réflexion* [communication orale]. Les opportunités pédagogiques de l'IA générative en enseignement supérieur : mirages et réalités, Montréal, QC, Canada

OBVIA. (2025a, janvier). Données. Dans *Glossaire de l'OBVIA*.

https://www.obvia.ca/sites/obvia.ca/files/ressources/202501-OBV-Out-Glossaire_Obvia.pdf

Médiagraphie

OBVIA. (2025b, janvier). Apprentissage par renforcement. Dans *Glossaire de l'OBVIA*.

https://www.obvia.ca/sites/obvia.ca/files/ressources/202501-OBV-Out-Glossaire_Obvia.pdf

Office québécois de la langue française. (2025). Agent conversationnel. Dans *Vitrine linguistique*. Gouvernement du Québec.

<https://vitrinelinguistique.oqlf.gouv.qc.ca/fiche-gdt/fiche/26545036/agent-conversationnel>

Russel, S., Perset, K. et Grobelnik, M. (2023, 29 novembre). *Updates to the OECD's definition of an AI system explained*. OECD.AI.

<https://oecd.ai/en/wonk/ai-system-definition-update>

Raspberry Pi Foundation. (2024). *Grands modèles de langage (GML)*. Experience AI. <https://experience-ai.org/fr-CA/units/foundations-of-ai/lessons/7>

Médiagraphie

Tremblay, A. (2025). WordFlow AI. <https://wordflowai.netlify.app>

Université de Genève. (2024). *Guide à l'intention de la communauté universitaire. Intelligence artificielle générative.* Université de Genève.

[https://www.unige.ch/numerique/files/8317/2587/9842/Rapport IA Generatives - UNIGE - SEPTEMBRE 2024 15.556 x 22 cm.pdf](https://www.unige.ch/numerique/files/8317/2587/9842/Rapport_IA_Generatives_-_UNIGE_-_SEPTEMBRE_2024_15.556_x_22_cm.pdf)

Université de Montréal. (2018). *La Déclaration de Montréal pour un développement responsable de l'intelligence artificielle.*

[https://declarationmontreal-iaresponsable.com/wp-content/uploads/2023/01/UdeM_Decl_IA_Resp LA Declaration FR web 4juin2019.pdf](https://declarationmontreal-iaresponsable.com/wp-content/uploads/2023/01/UdeM_Decl_IA_Resp_LA_Declaration_FR_web_4juin2019.pdf)

Vangrunderbeeck (dir.), P. (2024, octobre). Intégrer l'IA générative dans les stratégies pédagogiques. UCLouvain.

https://oer.uclouvain.be/jspui/bitstream/20.500.12279/1089.3/6/CahierLLL_IAG_OKOER.pdf

IAgraphie

OpenAI. (2025). ChatGPT4o (version du 27 mars) [grand modèle multimodal].
<https://chat.openai.com/chat>

L'agent conversationnel a été utilisé pour :

- Générer un premier jet des cas présentés dans l'exercice 1 ;
- Générer un premier jet des énoncés présentés dans l'exercice 4 (version du 13 février 2024) ;
- Adapter au contexte collégial les exercices 2 et 3

Crédits

Direction :

- Fanny Joussemet, cégep de Saint-Laurent
- Alexandre P. Bédard, UQAM

Rédaction :

- Fanny Joussemet, professeure de sociologie, cégep de Saint-Laurent
- Alexandre P. Bédard, conseiller en pédagogie universitaire, Carrefour d'innovation et de pédagogie universitaire, UQAM
- Julie Beaupré, chargée de projets pédaconumériques, Carrefour d'innovation et de pédagogie universitaire, UQAM
- Boris Nonveiller, bibliothécaire, Service des bibliothèques, UQAM

Révision linguistique :

- Daisy Le Corre

Crédits

Conception visuelle et mise en page :

- Lidia de Serpa Barreiros, UQAM
- Alex Grenier, UQAM

L'équipe remercie les personnes suivantes pour leur participation aux discussions lors de la conception du module :

- Jean-Philippe Bourdon, bibliothécaire, cégep de Saint-Laurent
- Philippe Soucy, analyste spécialisé en informatique, cégep de Saint-Laurent

Un merci tout particulier à **Michel Jean, professeur de philosophie**, et à **Pier-Marc Gosselin, professeur d'informatique** au cégep de Saint-Laurent, avec qui l'idée d'*initIAtion* a germé, au terme d'une année de consultation et d'expérimentation sur le terrain.

Crédits

Ce projet a reçu l'appui financier du **Pôle Interordres de Montréal (PIM)**.

Ce document est publié sous licence CC BY NC SA 4.0.



Pour citer ce document :

Joussemet, F., Bédard, A., Beaupré, J., Nonveiller, B. (2025). *Initiation - Module 1*. Cegep Saint-Laurent, UQAM. Sous licence CC BY NC SA 4.0.