



ECOLE, EPS ET TRANSITION ÉCOLOGIQUE

CM Oral 2

L3 2025-2026

Pauline Endress



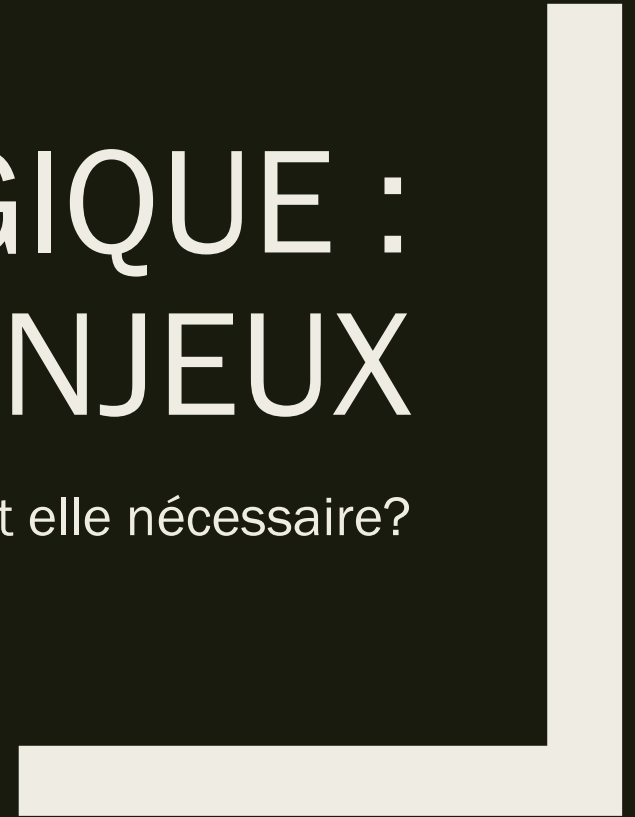
Qu'est ce que la notion de « Transition Ecologique » évoque pour vous?

Thématique O2 CAPEPS =
« *Comprendre les grands enjeux de
la transition écologique en EPS* »



L'URGENCE ÉCOLOGIQUE : LES ENJEUX

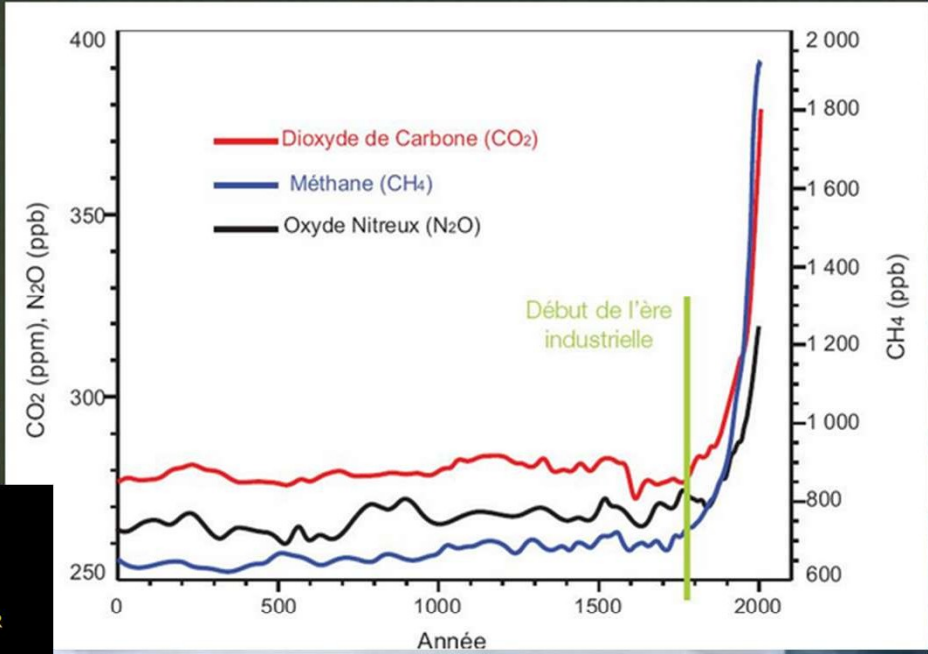
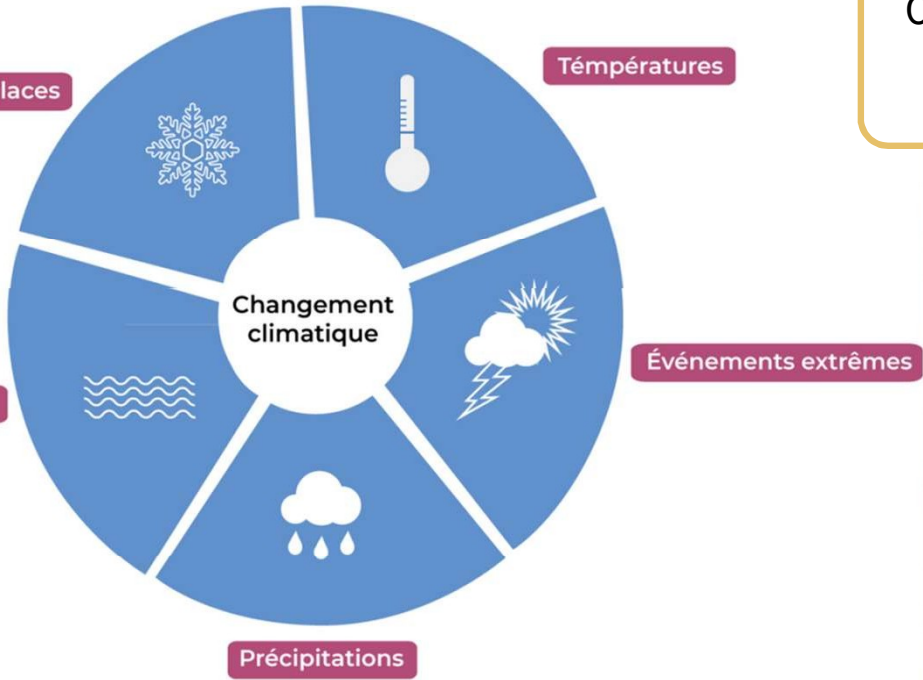
Pourquoi une « transition écologique » est elle nécessaire?



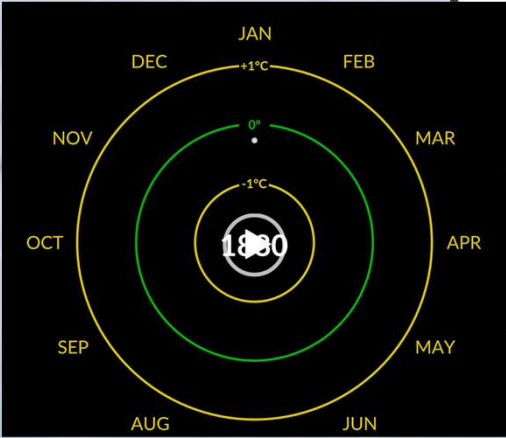


1. Dérèglement CLIMATIQUE

Consensus scientifique (GIEC) qui montre que les activités humaines sont à l'origine d'émissions de gaz à effet de serre qui conduisent à une perturbation du climat



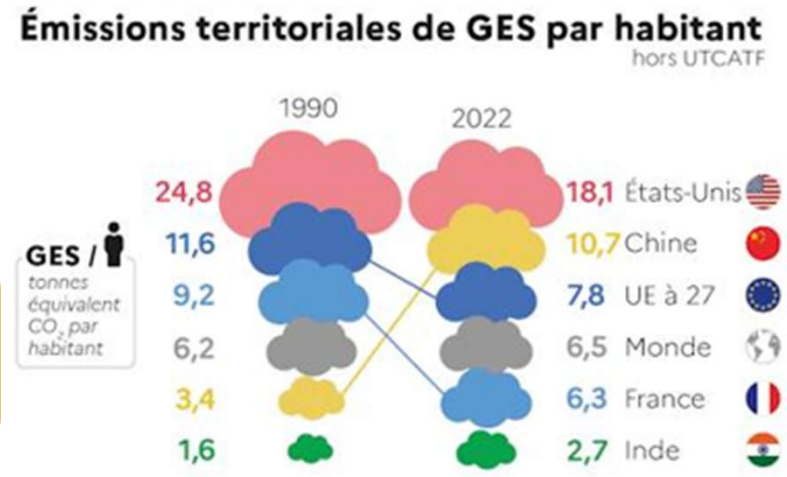
CLIMAT ≠ METEO



1. Dérèglement CLIMATIQUE



Accords de Paris (2015) : limiter la hausse de la T° bien en deçà de 2°C (1,5°C)
 → 2 tonnes CO2e/pers en 2050

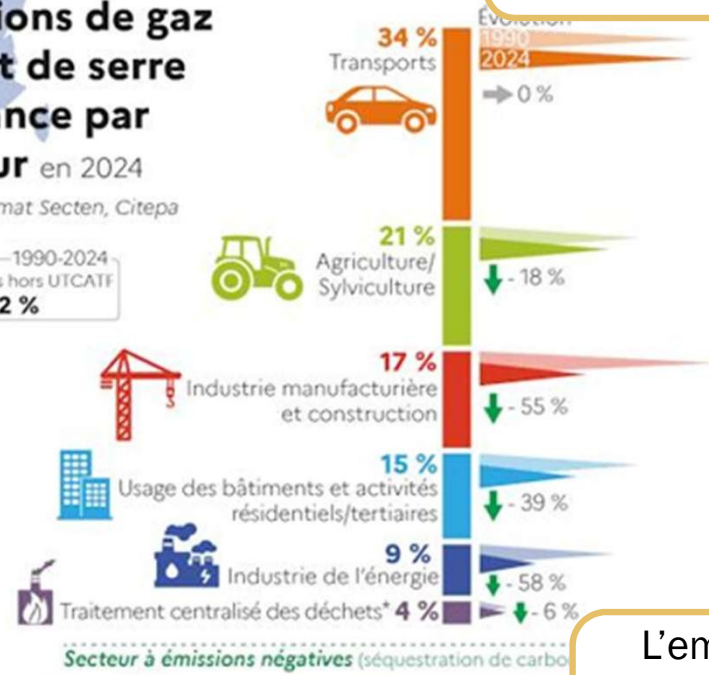


Mais les 1% les plus riches émettent autant de CO2 que les 2/3 de l'humanité les plus pauvres

Émissions de gaz à effet de serre en France par secteur en 2024

Source : Format Secten, Citepa

1990-2024
Tous secteurs hors UTCATF
↓ - 32 %



Empreinte carbone des Français en 2023

Source : SDES-Insee

8,5 t par habitant
 L'empreinte 2024* est estimée à 8,2 t/hab.

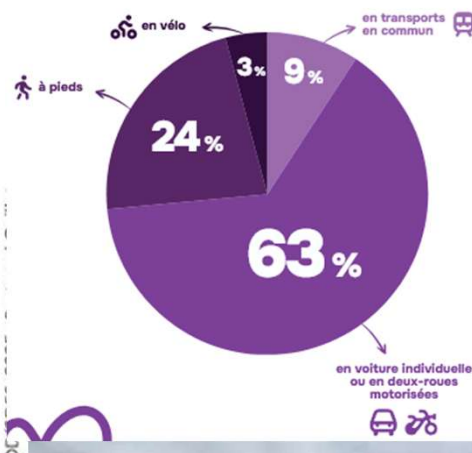
51 % de l'empreinte carbone est associée aux importations



L'empreinte carbone inclut les importations et l'ensemble du cycle de vie d'un produit

Comment se déplacent les Français au quotidien ?

Source : ADEME



1. Dérèglement CLIMATIQUE

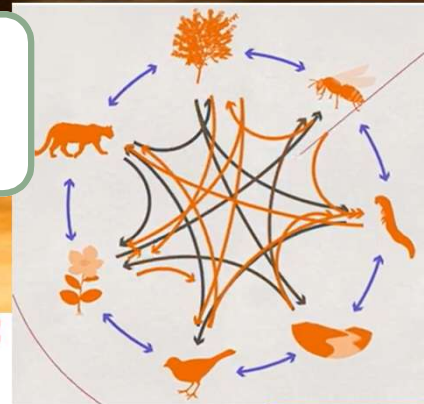
2. Perte de la BIODIVERSITE : vers la
6^{ème} extinction de masse du vivant



2. Perte de la BIODIVERSITE : vers la 6^{ème} extinction de masse du vivant

-69%

Très difficile à estimer pour les plantes à fleur ou les insectes (trop d'espèces, et moins étudiés)



1970

1/ Moins d'espèces



2/ Moins d'individus par espèce



Des espèces ont toujours disparu

Sauf que c'est **100 à 1 000 fois plus rapide** qu'en temps normal

2020

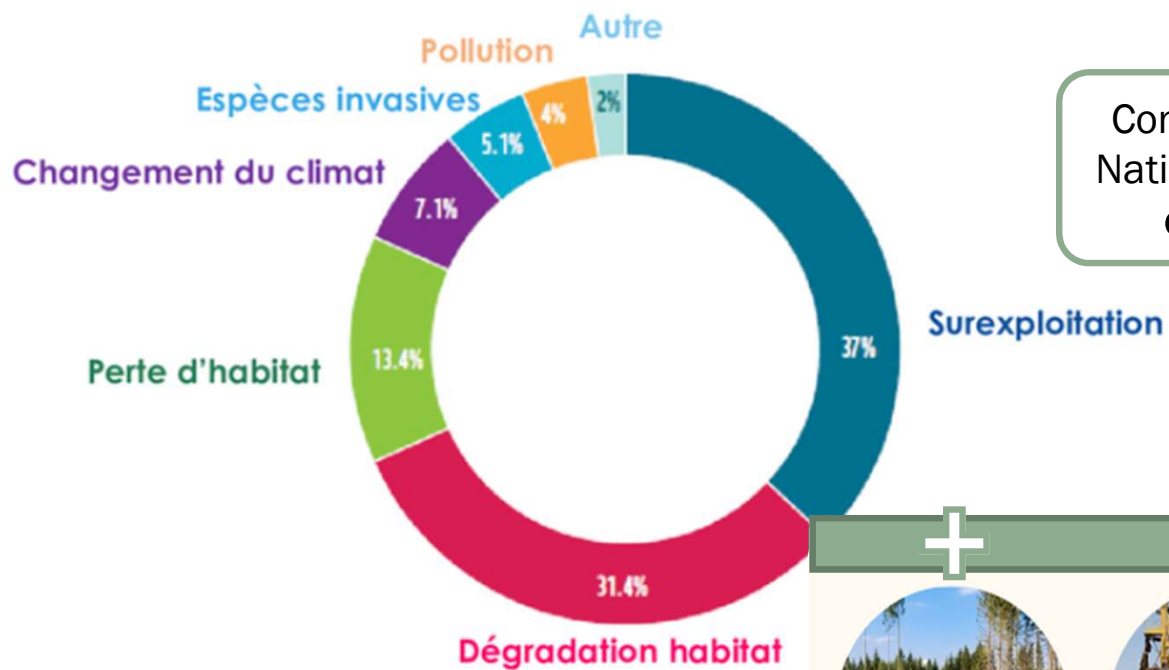
Espèces menacées d'extinction :



Conséquences sur notre alimentation, les glissements de terrain, les incendies, la pollution de l'air, les pandémies, les effets des fortes chaleurs et des inondations

2. Perte de la BIODIVERSITE : vers la 6^{ème} extinction de masse du vivant

Consensus scientifique (IPBES, équivalent du GIEC) qui montre que les causes de cet effondrement de la biodiversité sont principalement liées aux activités humaines



Convention internationale sur la biodiversité des Nations unies (2022) prévoit la protection de 30% des terres et de 30% des mers d'ici 2030.



Destruction des habitats



Sur exploitation



Climat



Pollution



Espèces invasives



3. La raréfaction des ressources



Biomasse



Eau



Métaux & minéraux



Sol



Énergies fossiles



Air

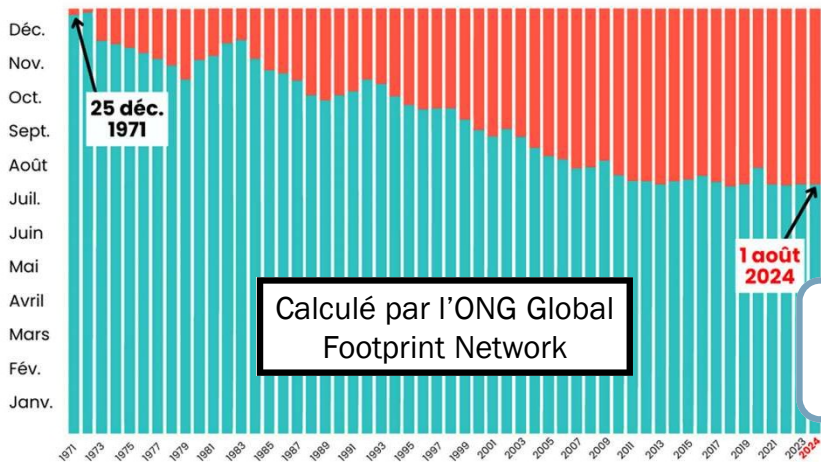
Métaux rares (liés au numérique, aux batteries) : taux de recyclage très faible (1%), et extraction qui provoque de la pollution + des problèmes sanitaires et sociaux dans les pays concernés (surtout Afrique)

Extraction et traitement des métaux et énergies fossiles = la moitié des émissions mondiales de CO2 + la principale cause de la perte de la biodiversité (Rapport PNUE 2019)

La quantité de ressources exploitées a presque doublé depuis 1980

3. La raréfaction des ressources

Evolution du jour du dépassement de la Terre : 1971-2024



Calculé par l'ONG Global Footprint Network

Nombre de planètes Terre «consommées»



1 planète Terre en 1971

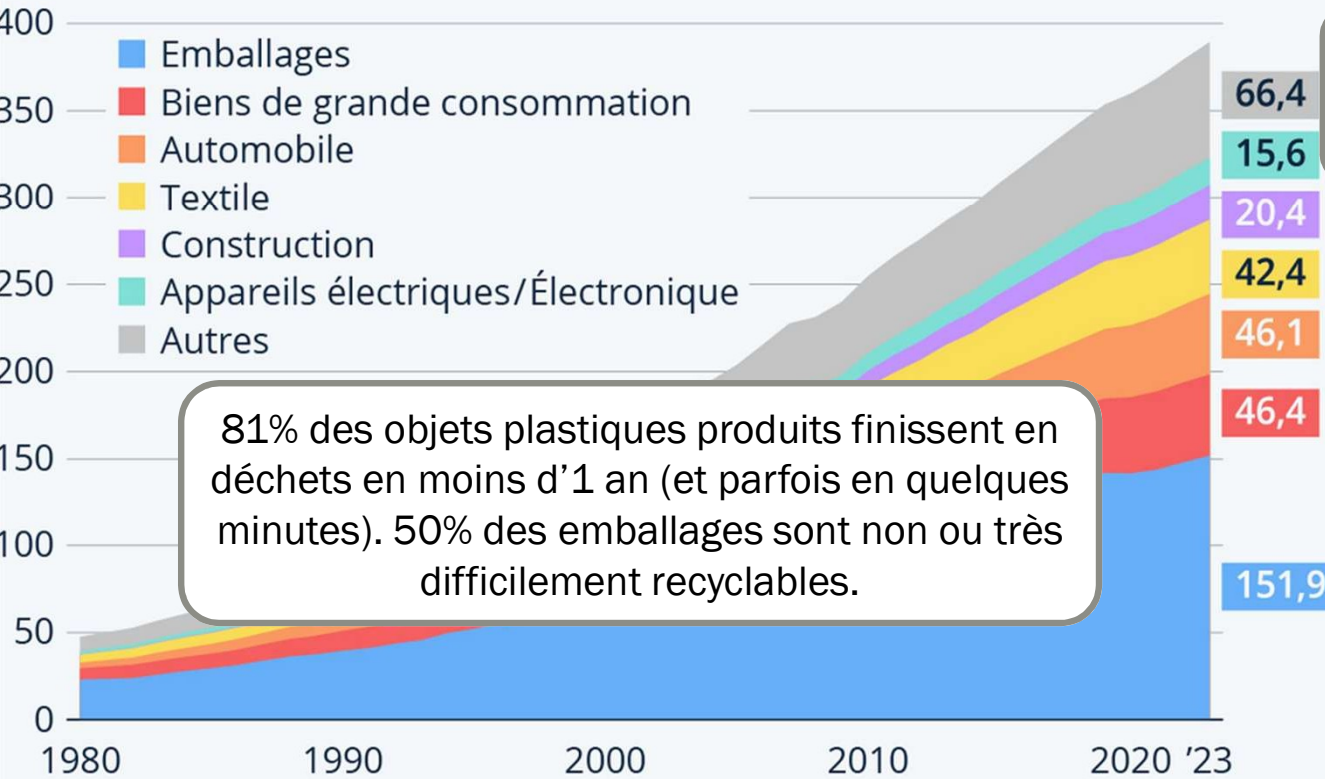


1,75 planète Terre en 2024

4.Déchets (PLASTIQUES)



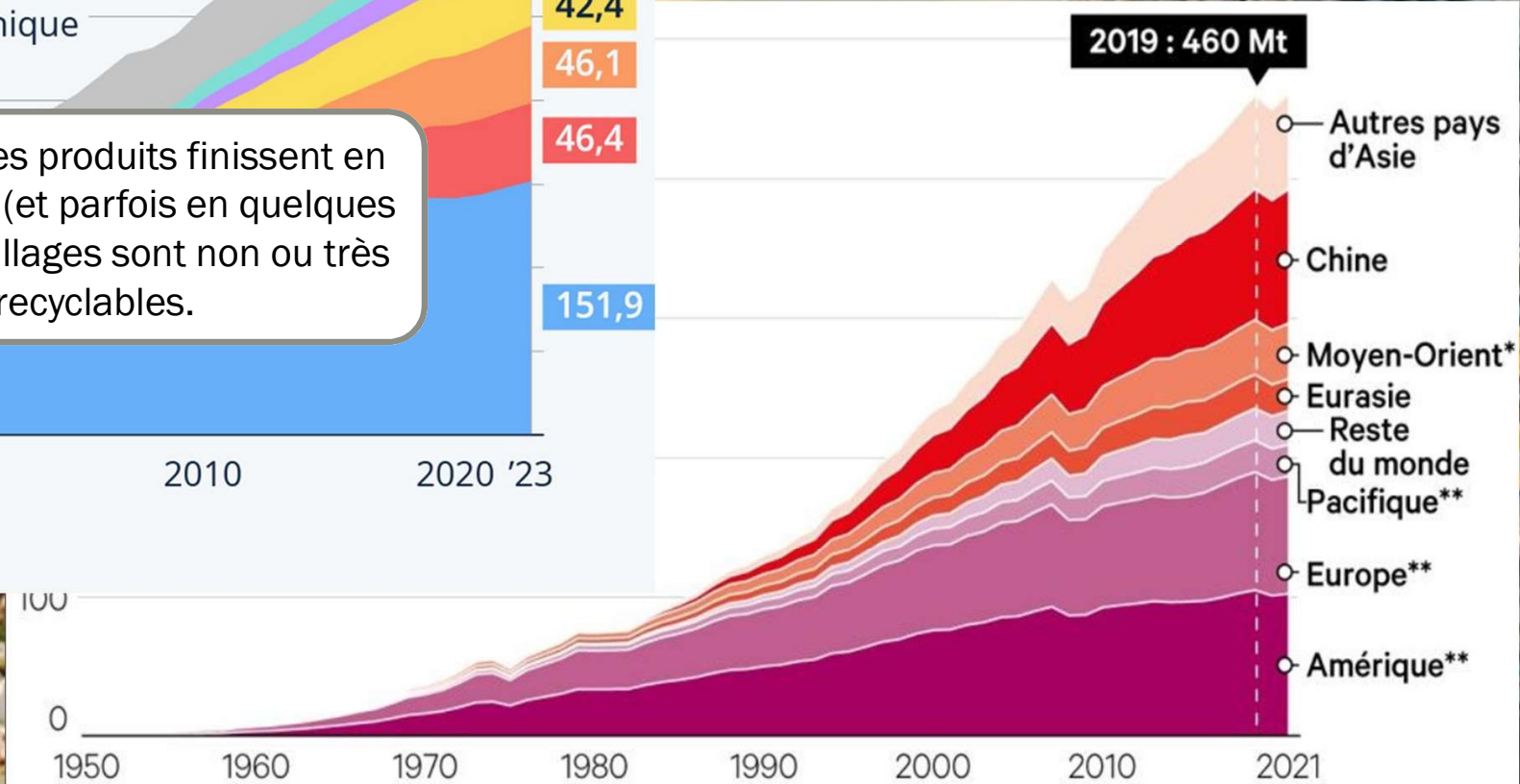
4. Déchets (PLASTIQUES)



81% des objets plastiques produits finissent en déchets en moins d'1 an (et parfois en quelques minutes). 50% des emballages sont non ou très difficilement recyclables.

Plus de la moitié des plastiques dans le monde ont été fabriqués depuis 2000, et la production va tripler d'ici 2060 selon les prévisions.

Projections de 2020 à 2023.
Source : OCDE



* et Afrique ** pays de l'OCDE

« LES ÉCHOS » / SOURCE : OCDE

4. Déchets (PLASTIQUES)

Les plastiques jetés dans la nature provoquent des blessures internes, lacérations, étranglement voire mort des animaux (oiseaux, poissons, tortues...) qui ingèrent de gros morceaux de plastique



MOINS D'1/3

des déchets plastiques sont recyclés.



L'équivalent de

1 CAMION

poubelle de plastique est rejeté chaque minute dans l'océan.



690 ESPÈCES

animales sont directement menacées par les microplastiques.



En brûlant (incinération), les plastiques produisent des GES et contribuent donc à l'effet de serre

En se dégradant (en cours d'usage + dans les décharges ou centres d'enfouissement) en micro et nano plastiques il provoque des problèmes de croissance, de fertilité, des malformations...

Le recyclage (= production d'un objet de qualité identique) est en réalité très faible : une grosse partie est en fait décyclée, ou envoyée dans des décharges à l'étranger (Turquie)

Attention au « Greenwashing » : le tri n'est pas la solution miracle → « le meilleur déchet, c'est le déchet que l'on ne produit pas ! »

MAIS MAMAN, POURQUOI ON ENVOIE NOS DÉCHETS POLLUER D'AUTRES PAYS?!

ON NE DIT PAS "POLLUER", MON GRAND ...

... ON DIT "RECYCLER" ...



4. Déchets

2. Perte de la BIODIVERSITE

Le numérique : à la croisée de toutes ces problématiques

1. Dérèglement CLIMATIQUE

3. La raréfaction des ressources



La fabrication d'un smartphone nécessite d'utiliser 500 fois son poids en matières premières (métaux rares)

50 % de l'impact carbone du numérique sont liés à la fabrication et au fonctionnement des terminaux (téléviseurs, ordinateurs, smartphones...).

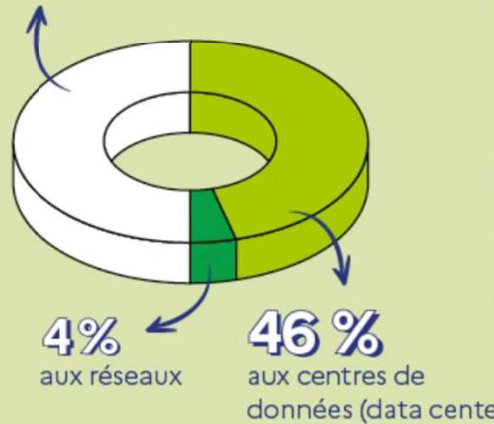
Empreinte carbone des datas centers liée pour 40% à la nécessité de les refroidir (à 25°C)... ce qui nécessite également énormément d'eau

LE NUMÉRIQUE EN FRANCE, C'EST...



29,5 MtCO₂e de GES émises en 2022.

Soit un peu moins que les émissions totales du secteur des poids lourds.



QU'EN EST-IL DE L'AUDIOVISUEL ?

5,6 MtCO₂e émises par la consommation de contenus audiovisuels en France en 2022 :

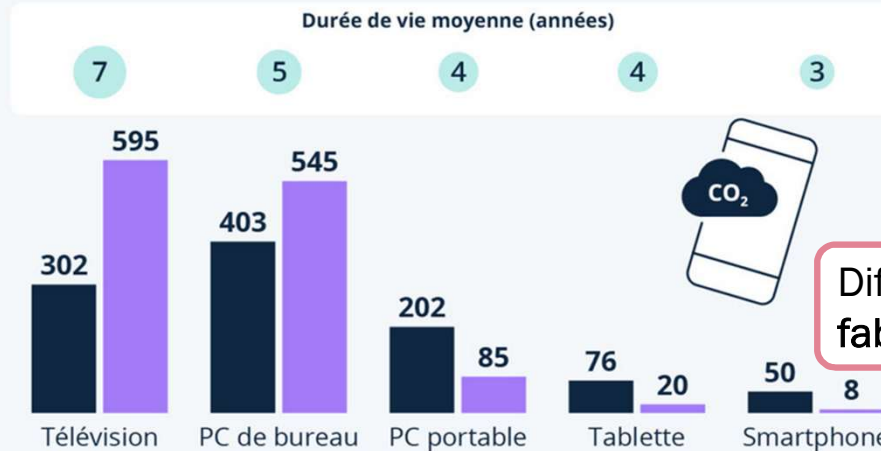
TV linéaire, streamings audio et vidéo à la demande..., soit autant que les émissions de 4 041 073 véhicules par an.

+29 %

en 2030, si l'on suit la tendance actuelle (moins de télé en direct, mais plus de vidéos à la demande et de streaming vidéo).

Émissions de gaz à effet de serre des appareils suivants sur l'ensemble du cycle de vie (en kg d'équivalent CO₂)*

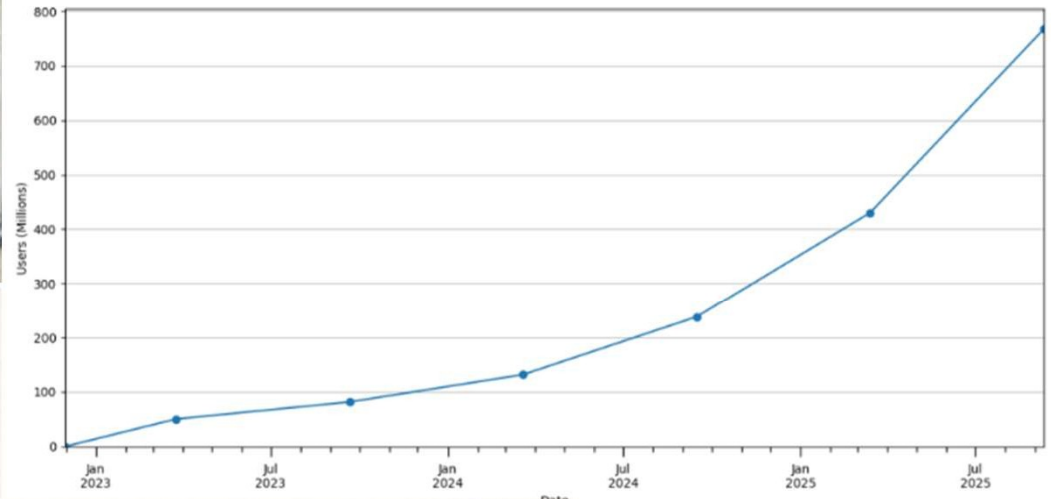
■ Phase de fabrication ■ Phase d'utilisation



Différencier l'impact de la fabrication / de l'utilisation

A doublé en à peine 2 ans, alors que la mesure a été faite en 2022... avant même le développement de l'IA générative !

L'agence Internationale de l'Energie (AIE) prévoit une hausse de plus de 50% de la consommation électrique des data centers d'ici à 2030



L'IMPACT DE L'IA SUR L'ENVIRONNEMENT

ÉLECTRICITÉ

Alimenter les calculs des IA et systèmes de refroidissement

PROJECTION 2030 (DATA CENTER)

975–1 600 TWh

soit 3–4,5 % de la consommation mondiale

IRLANDE **Impact local**

21 % de l'électricité du pays absorbée par les data centers, au détriment des habitants

MARSEILLE **Impact local**

La demande en électricité des centres de données **pénalise l'électrification des transports** publics et des ferrys,

La création de nouveaux projets de centrales à gaz se voient **justifiés par la nécessité de fournir de l'énergie** aux centres de données.

EAU

Refroidir les serveurs et produire l'électricité

PROJECTION 2030 (DATA CENTER)

+100% (x2)

soit 1200 Mds L/an. (l'IA représentant ~50% de la consommation des data centers)

ARIZONA **Impact local**

Avec l'arrivée des centres de donnée Microsoft, les permis de construire sont annulés en raison du **manque d'eau souterraine** et d'une **"sécheresse extrême"**

TAÏWAN **Impact local**

L'eau disponible est utilisée par TSMC (Fabrication de puces) **au détriment des agriculteurs**

Google utilise **2/3 d'eau potable** pour ses data centers.

MÉTAL

Fabriquer les serveurs et les puces (GPU)

PROJECTION 2030

Extraction massive

et pollutions locales fortes dans les pays où l'extraction est implantée

DÉPENDANCE **Impact global**

Par ex : Étain (Chine), Tantale (Kazakhstan), Or (Colombie), Tungstène (Brésil) ...

EXPLOITATION SOCIALE **Impact global**

Perpétuent des logiques **d'exploitation néo-coloniales** des ressources et du travail des pays du Sud global.

La durée de vie moyenne d'un GPU n'est que d'environ **5 ans**

L'adoption de l'IA générative a été fulgurante :

- **1 million** d'utilisateurs inscrits sur ChatGPT en 5 jours
- **100 millions** d'utilisateurs hebdomadaires au bout d'un an
- Aujourd'hui, ce chiffre serait de plus de **700 millions**



LA PERCEPTION DE CES ENJEUX PAR LA POPULATION



Les climatosceptiques en France



8 %
des Français nient la réalité du changement climatique.

37 %
des Français ne sont pas totalement convaincus que le changement climatique soit d'origine humaine.

30% de climato-dénialistes parmi les comptes qui abordent les questions climatiques sur twitter (X)...



Le réchauffement est naturel, il est lié à l'augmentation de l'activité du soleil !



La France n'est responsable que de 1% des émissions de GES, c'est aux EU et à la Chine d'agir !

1 ou 2° de plus, ce n'est pas si grave, les espèces vont s'adapter !

On a battu des records de froid cet hiver, il est où le réchauffement climatique?

C'est trop tard pour agir, ça ne sert plus à rien !

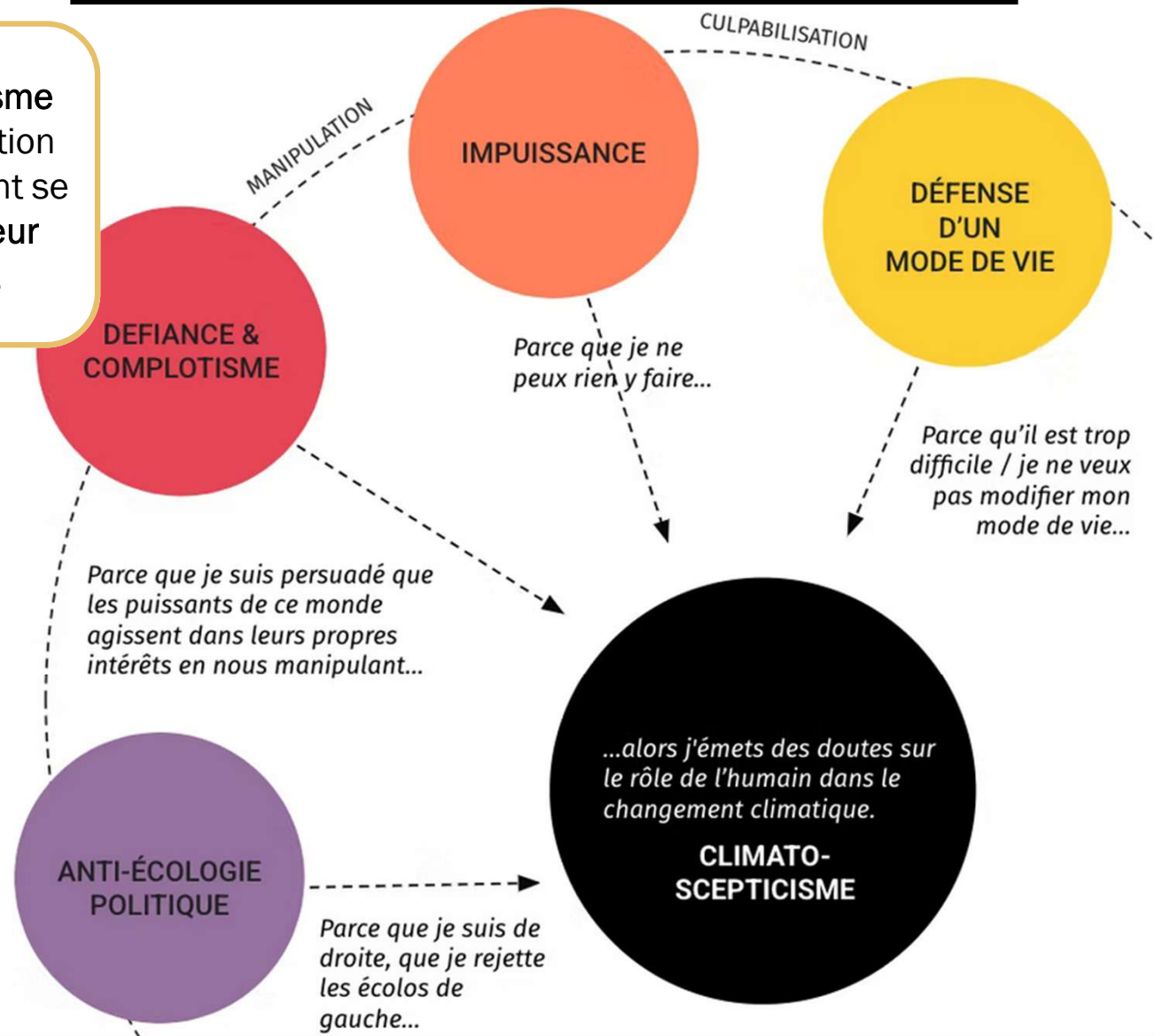
Le climat a toujours changé, et il a déjà fait plus chaud au moyen âge !



Enquête Parlons Climat (2024) : 35% de Climato-sceptiques

Davantage que causé par un manque de connaissances scientifiques, le climatoscepticisme est souvent une réaction défensive à une transition écologique face à laquelle des personnes peuvent se sentir impuissantes et qui remet en question leur mode de vie, leurs valeurs, leurs identités et croyances politiques.

Il est davantage présent chez les + de 65 ans, les classes populaires & les moins diplômées, et les personnes se déclarant à droite ou « très à droite » qui rejettent les mouvements écologistes.



Dégoût

Angoisse

Sentiment
d'impuissance

Frustration

Tristesse

Culpabilité

Colère

Retrait social



Prise de conscience aigüe des problèmes environnementaux qui n'est pas une maladie, mais qui peut rendre malade si ça dure

LES JEUNES ET L'ÉCO-ANXIÉTÉ



59 %

des 16-25 ans déclarent être très inquiets face au changement climatique.

45 %

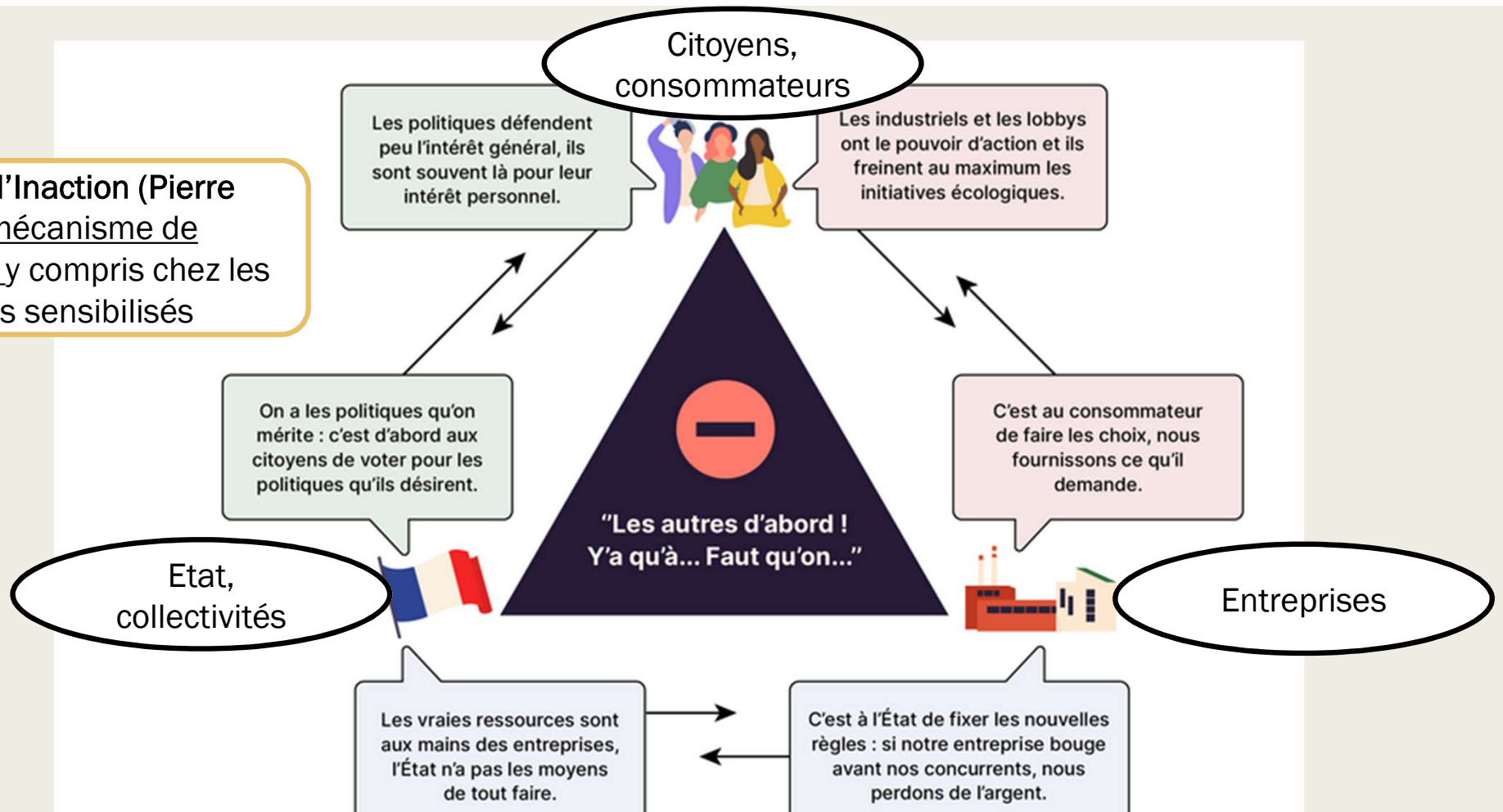
affirment que l'anxiété climatique affecte leur vie quotidienne de manière négative

étude Institut Kantar

L'éco-anxiété chez les jeunes, une préoccupation au quotidien selon une étude de l'institut Kantar • © France 3 Corse ViaStella



Le Triangle de l'Inaction (Pierre Peyretou) : mécanisme de déculpabilisation y compris chez les gens les plus sensibilisés



Plutôt considérer que chacun doit faire sa part, à son niveau (Etude Carbone 4, 2019)

-la construction d'une solution viable et crédible ne peut faire l'économie d'actions individuelles

-mais sur les 80% de baisse de notre empreinte carbone qui est nécessaire pour atteindre 2tCO2, 60% ne pourront être faits que grâce à une impulsion politique et collective

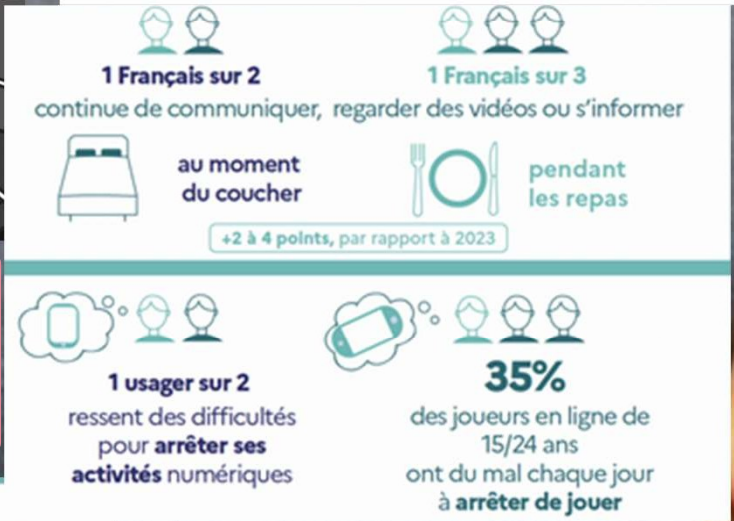
→chaque individu peut en réalité se situer et agir à ces trois niveaux !



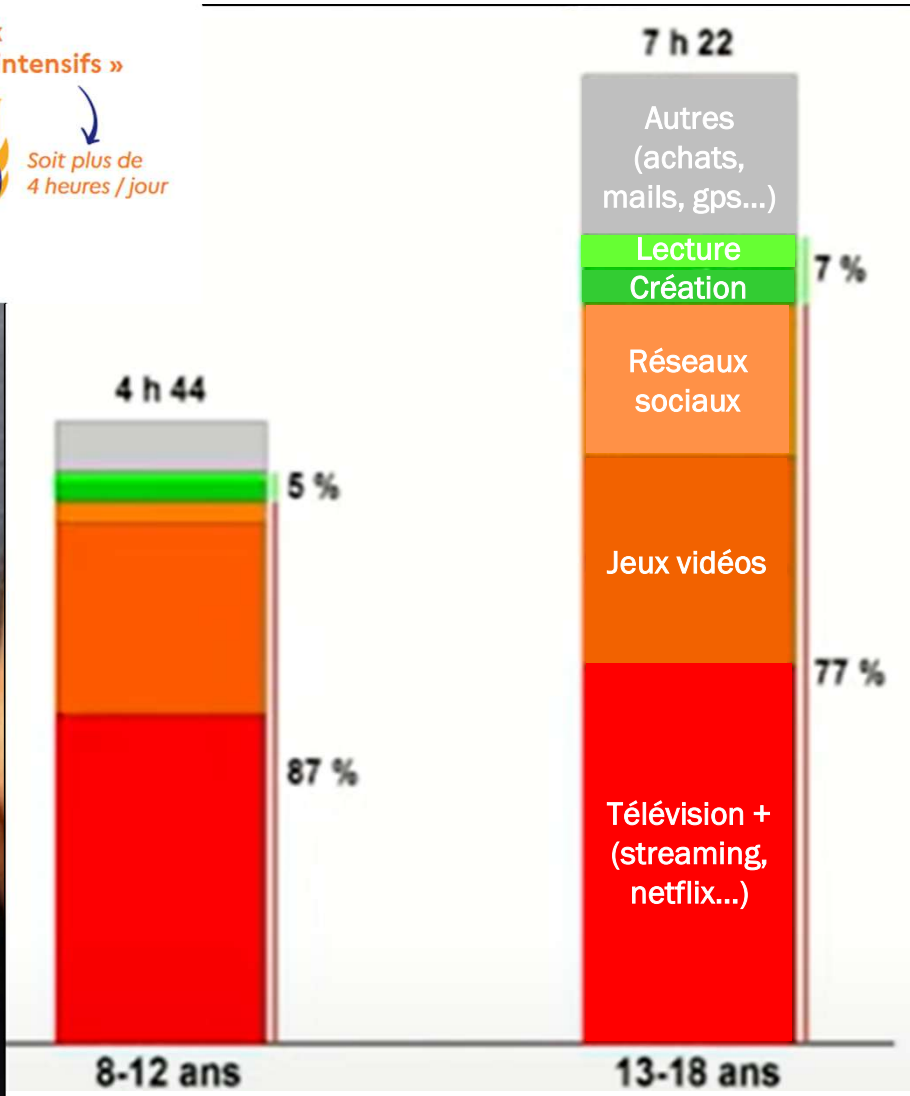
Une prise de conscience d'une surexposition aux écrans, voire d'une addiction, mais **d'avantage associée à des enjeux de santé qu'écologiques**



Les 15-24 ans sont **2x plus nombreux** que leurs aînés à avoir des usages « **intensifs** » d'écrans, notamment en ce qui concerne les communications personnelles via les réseaux sociaux

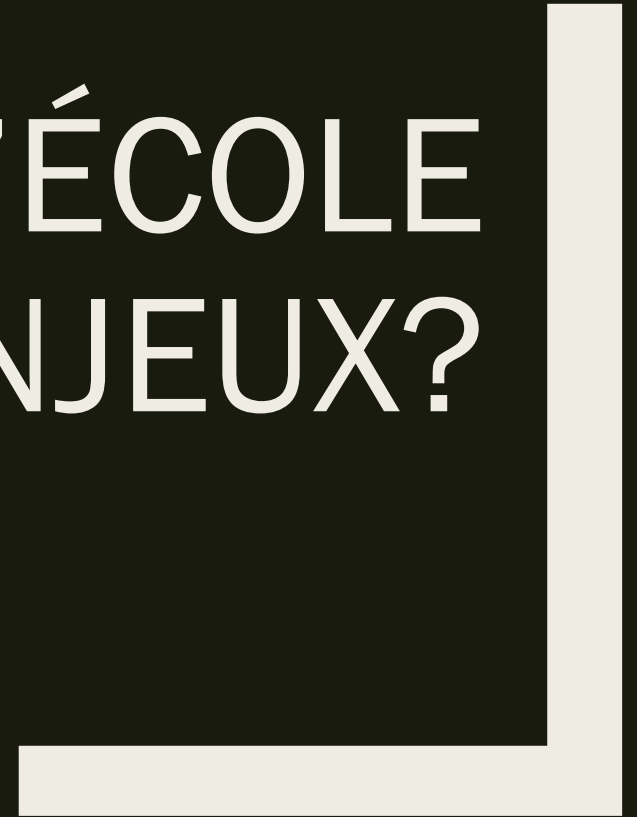


Cette augmentation du temps passé devant les écrans est corrélée à une réduction du temps passé dehors et potentiellement à un éloignement de la nature (plus élevé chez les CSP-).



Desmurget (2021) : « la question n'est pas l'usage que pourraient faire les adolescents des écrans... mais ce qu'ils en font vraiment! »

QUEL RÔLE DE L'ÉCOLE
FACE À CES ENJEUX?



Si la 1^{ère} circulaire sur l'éducation à l'environnement de 1977, cet enjeu est inscrit dans la constitution depuis 2005 (via la Charte de l'Environnement de 2004).

- Elle figure dans le code de l'éducation depuis la loi de 2013 de refondation de l'école, et est inscrite dans la loi de 2019 pour une école de la confiance
- La loi « Climat et résilience » de 2021 renforce l'EDD à l'école et élargit les missions des CESC qui deviennent des **CESCE**.

Les textes en vigueur actuellement sur lesquels s'appuyer :

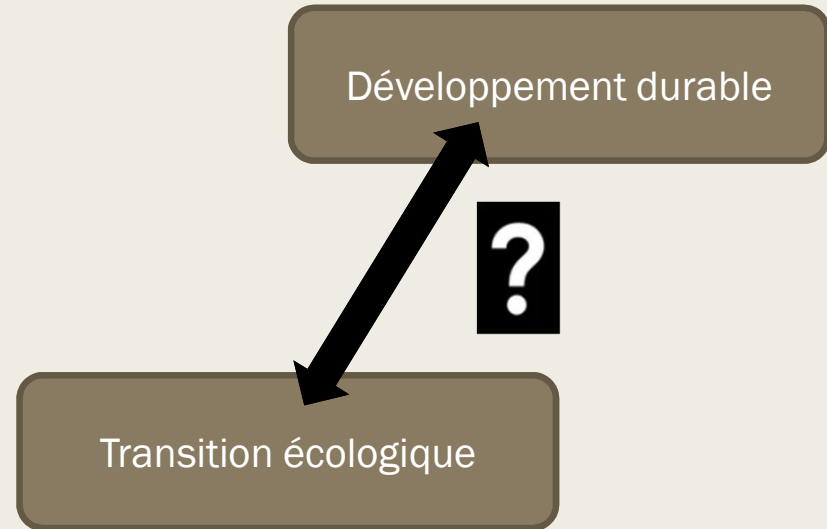
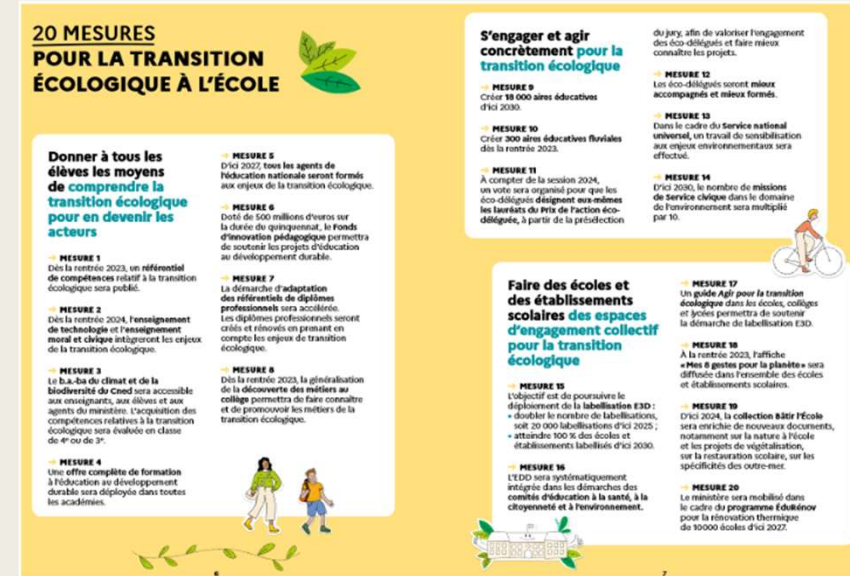
- [Circulaire de 2019 « Transition écologique, nouvelle phrase de généralisation de l'EDD – EDD 2030 »](#)
- [Circulaire de 2020 « Renforcement de l'éducation au développement durable – Agenda 2030 »](#)

L'Education au Développement Durable, ou à l'environnement, est donc considéré comme une mission de l'école

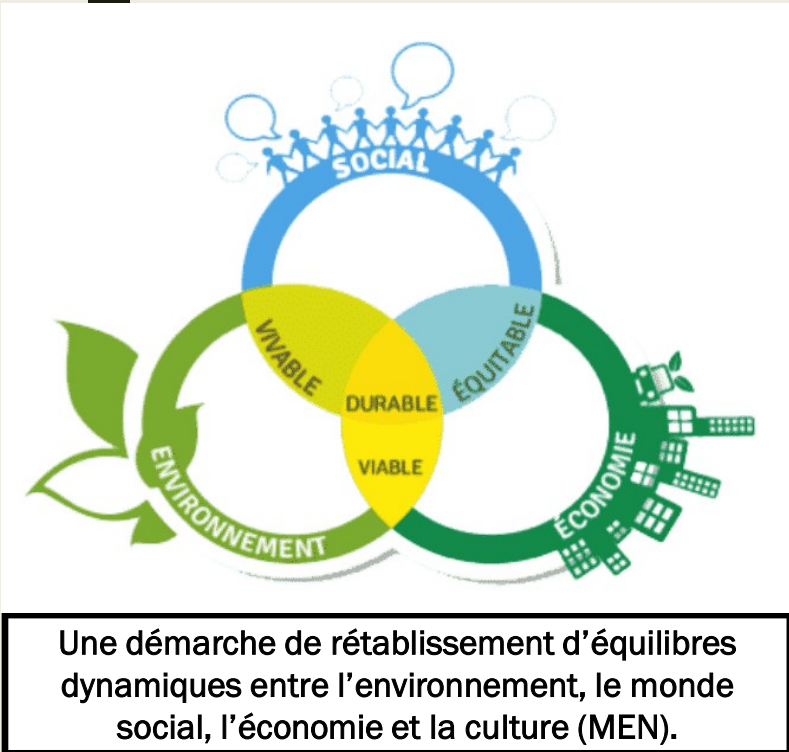


Des outils supplémentaires , qui complètent ces textes et donnent des pistes de mises en œuvre plus concrètes et des ressources à destination des enseignants

- Vademecum « Education au développement durable » (2021)
- Les 20 mesures pour permettre aux élèves de mieux comprendre les enjeux de la transition écologique à l'école (2023)
- Guide « Agir pour la transition écologique » (2023)



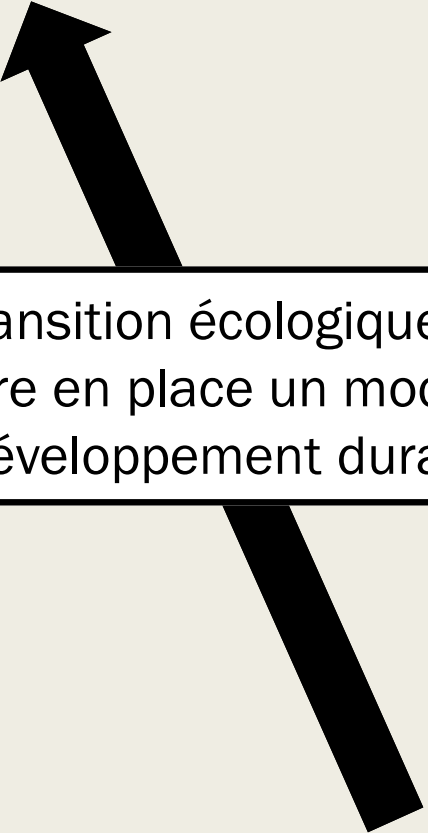
Un Développement Durable est un développement qui répond aux besoins du présent sans compromettre la capacité des générations futures de répondre aux leurs (ONU, 1987).



Agenda 2030 des nations unies : les 17 Objectifs de Développement Durable (ODD) dans le monde (2015)

La transition écologique est une évolution vers un nouveau modèle économique et social qui apporte une solution globale et pérenne aux grands enjeux environnementaux de notre siècle et aux menaces qui pèsent sur notre planète.

Un Développement Durable est un développement qui répond aux besoins du présent sans compromettre la capacité des générations futures de répondre aux leurs (ONU, 1987).



La transition écologique vise à mettre en place un modèle de développement durable

La transition écologique est une évolution vers un nouveau modèle économique et social qui apporte une solution globale et pérenne aux grands enjeux environnementaux de notre siècle et aux menaces qui pèsent sur notre planète.

Que retenir de ces textes et outils?

Le Ministère de l'EN est un « acteur privilégié de la transition écologique »

Education des élèves de la maternelle au lycée

Transversale

Au sein de chaque discipline

Participation effective, faire des EPLE des lieux exemplaires

Elle se décline au travers de 7 thématiques

ALIMENTATION
saine et durable
+ lutte contre le gaspillage

Réduction
des **DECHETS**

Préservation
de la **BIO-DIVERSITE**

Economiser et
protéger les
ressources en
EAU

Développement
des **MOBILITES
PROPRES**

Sobriété
NUMERIQUE

Réduire les
consommations
d'ENERGIE et
favoriser les énergies
renouvelables

Que retenir de ces textes et outils?

Le Ministère de l'EN est un « acteur privilégié de la transition écologique »

Education des élèves de la maternelle au lycée

Transversale

Au sein de chaque discipline

Participation effective, faire des EPLE des lieux exemplaires

Elle se décline au travers de 7 thématiques

Questions CAPEPS 2026

ALIMENTATION
saine et durable
+ lutte contre le gaspillage

Réduction des **DECHETS**

Préservation de la **BIO-DIVERSITE**

Economiser et protéger les ressources en **EAU**

Développement des **MOBILITES PROPRES**

Sobriété **NUMERIQUE**

Réduire les consommations **d'ENERGIE** et favoriser les énergies renouvelables

Développement des mobilités propres

- Favoriser les mobilités actives (marche, vélo) et les transports en commun : pedibus, garage à vélo, projet de piste cyclable avec collectivité, sorties scolaires à pied vélo transports en commun
- Inciter au covoiturage : agents et parents, via des applications... (200 euros forfait mobilités durable)
- Approche intégrée sur les déplacements : enquête sur les modes de déplacement, EDT qui limitent l'impact des transports...



Préserver la bio diversité

- **Etudier et favoriser la biodiversité dans l'EPLE et autour** : nichoirs, ruches, hôtels à insectes ; faire un inventaire des espèces (avec associations) ; relier l'EPLE aux espaces verts à proximité ; planter des fleurs qui attireront papillons et abeilles ; jardin et mare pédagogique ; lutter contre la pollution lumineuse ; éco pâturage ; paillage et compost ; produits d'entretiens écologiques ; potager bio...
- **Végétalisation** : de la cour, des toitures et des murs ; planter des arbres, une haie...
- **Création d'aires éducatives** = petits espaces naturels gérés de manière participative par les élèves. Elle peut être marine ou terrestre (lien avec l'OFB).



Les aires marines éducatives



Les aires terrestres éducatives

Réduction des déchets

■ La règle des 5 R :

- Refuser/éviter les produits à usage unique et privilégier les achats sans déchets (matériaux éco-responsables)
- Réduire ce dont on a besoin (et qu'on ne peut pas éviter)
- Réutiliser ce que l'on consomme
- Recycler ce que l'on ne peut pas réutiliser
- Retourner à la terre ce qu'elle a donné (composter).

■ Lutter contre le gaspillage alimentaire dans les cantines scolaires : prendre conscience des quantités gaspillées, dispositifs de partage des denrées non entamées et non consommées



LE GASPILLAGE ALIMENTAIRE DANS LA RESTAURATION COLLECTIVE



3,8 MILLIARDS DE REPAS PAR AN

MOYENNE GÉNÉRALE POUR LA RESTAURATION COLLECTIVE :
120 G

QUANTITÉS JETÉES :

EN MOYENNE PAR CONVIVE ET PAR REPAS

Données compilées par l'ADEME sur plus de 1 800 établissements

Sobriété numérique

- **Diffuser les bonnes pratiques d'usage du numérique auprès des personnels et des élèves** : éclairage des écrans, limiter les impressions, limiter les flux (adapter sa résolution vidéo, privilégier le téléchargement au streaming, les liens de partage aux PJ, les réseaux fixes à la 4G, les plateformes audio plutôt que vidéos pour écouter de la musique...)
- **Mettre en place une stratégie numérique responsable et accompagner le changement à l'échelle de l'établissement** : charte informatique, projet d'EPL, stratégie d'achat d'équipements, mesurer l'impact carbone numérique de l'EPL

Nouveau (ajouté dans la circulaire de 2020), prise de conscience politique récente : « portables en pause » au collège, suspension des ENT le soir et le WE interdiction des réseaux sociaux pour les moins de 15 ans



Que retenir de ces textes et outils?

Sa finalité est de « donner au futur citoyen les moyens de faire des choix en intégrant à son raisonnement les questions complexes du développement durable, et d'agir de manière lucide et responsable, tant dans sa vie personnelle que dans la sphère publique ».

Elle repose sur plusieurs principes de mise en œuvre : articuler...

DES ACTIONS

DES CONNAISSANCES

LA RAISON

LES EMOTIONS

DES GESTES INDIVIDUELS

UNE DEMARCHE PEDAGOGIQUE D'ENSEMBLE

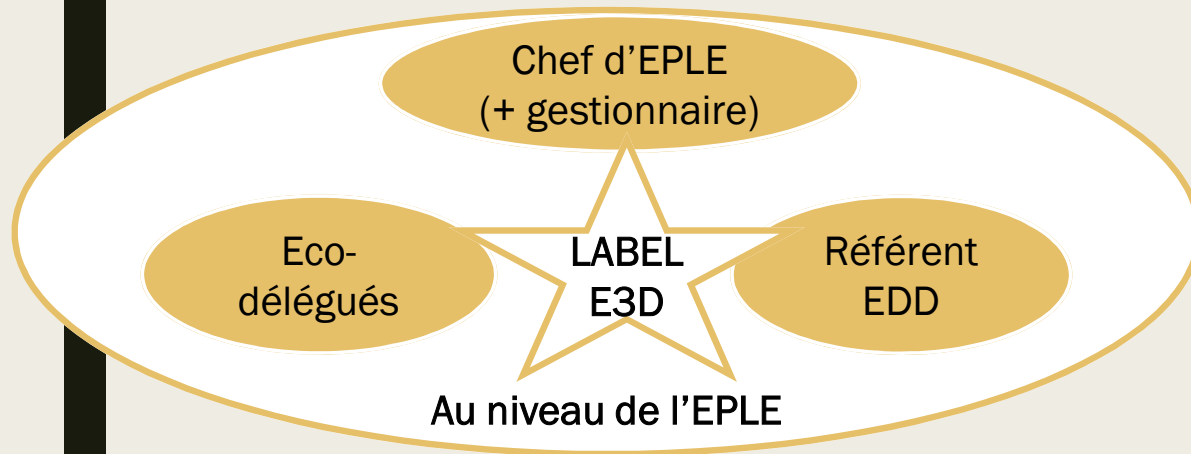
Cadre à avoir en tête pour analyser le sujet et faire des propositions !

Que retenir de ces
textes et outils?

Certains acteurs et instances ont des
missions spécifiques liées à l'EDD

Que retenir de ces textes et outils?

Certains acteurs et instances ont des missions spécifiques liées à l'EDD



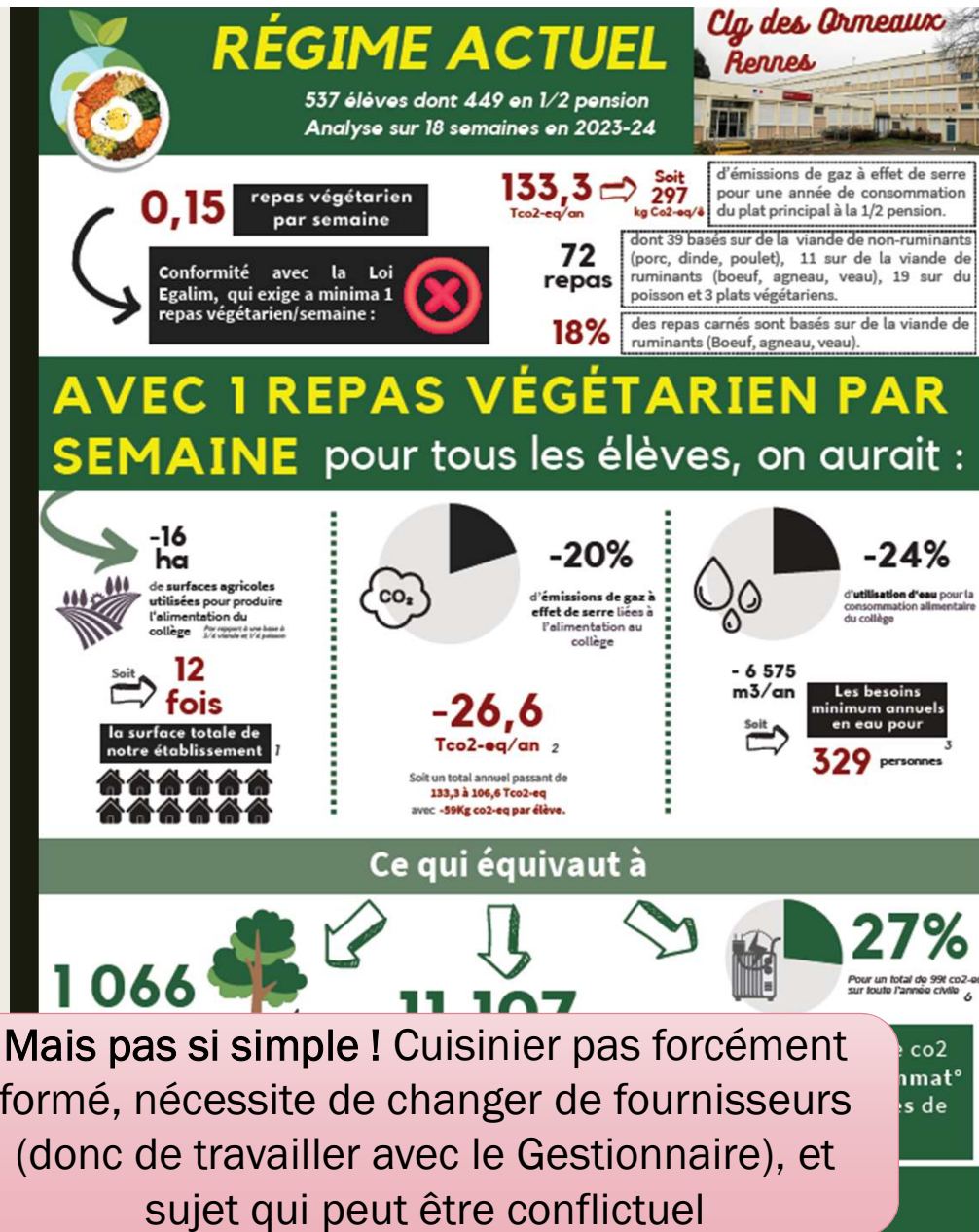
Comités & commissions

- Comité de pilotage EDD (facultatif)
- CESCE (obligatoire)
- Commissions menus

Un parcours spécifique?

Conseils

- Conseil d'administration (CA)
- CVC/CVL
- Une séance annuel du Conseil Académique de Vie Lycéenne est dédié au développement durable



Exemple de poster réalisé avec les éco-délégués dans un collège de Rennes (Hamrouni)

Mais pas si simple ! Cuisinier pas forcément formé, nécessite de changer de fournisseurs (donc de travailler avec le Gestionnaire), et sujet qui peut être conflictuel

Que retenir de ces textes et outils?

Certains acteurs et instances ont des missions spécifiques liées à l'EDD

Comité de pilotage académique EDD :
aide à la formation des éco-délégués,
attribution du label E3D, formation
continue des enseignants, animation
de prix & concours...

Chef d'EPLE
(+ gestionnaire)

Eco-
délégués

LABEL
E3D

Référent
EDD

Au niveau de l'EPLE

Coordonnateur
départemental
EDD

Au niveau départemental

Recteur

Chef de mission
académique

Au niveau académique

Que retenir de ces textes et outils?

Certains acteurs et instances ont des missions spécifiques liées à l'EDD

Chef d'EPLE
(+ gestionnaire)

Eco-délégués

LABEL
E3D

Référent
EDD

+ Partenaires extérieurs

Au niveau de l'EPLE

Coordonnateur
départemental
EDD

Au niveau départemental

Recteur

Chef de mission
académique

Au niveau académique

Partenaires extérieurs

Collectivités territoriales

Construction et rénovation des locaux, gestion et entretien des espaces extérieurs, équipement et entretien de l'acquisition des matériels informatiques, restauration scolaire

Partenaires institutionnels

Service déconcentrés de l'Etat : DREAL, DRAF, ADEME, ONF, OFB, Aires Maritimes → ont construits plein d'outils pédagogiques de qualité

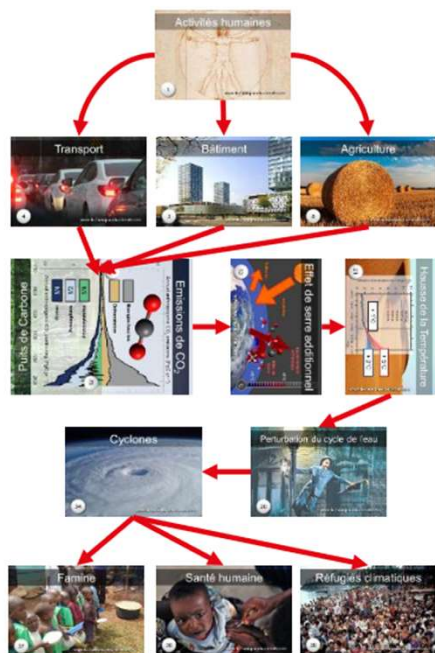
Associations

LPO, WWF, TARA Océans, RITIMO, GOODPLANET... → proposent des actions en direction des scolaires (certains partenariats sont établis au niveau nationale avec le MEN)

Autres...

Acteurs scientifiques, entreprises, autres établissements scolaires...

Exemple d'atelier qui peut être proposé aux élèves par une association



QU'EST CE QUE C'EST?

LA FRESQUE DU CLIMAT EST UN ATELIER SCIENTIFIQUE, COLLABORATIF ET CRÉATIF CONÇU POUR SENSIBILISER DE FAÇON LUDIQUE AU CHANGEMENT CLIMATIQUE.

Avec rigueur et pédagogie, il permet en peu de temps de découvrir le fonctionnement du climat ainsi que les causes et conséquences de son dérèglement.

Participer à cet atelier fait prendre conscience de la **complexité** du changement climatique, donne une **vision d'ensemble** de cette vaste problématique et fournit des **clés de compréhension** pour agir efficacement.

En plus d'apporter des **connaissances scientifiques**, la Fresque du Climat développe la **créativité** et les **compétences humaines** des participants.

Cet outil a été conçu et partagé en Creative Commons.

VOUS ÊTES UN ÉTABLISSEMENT DU PRIMAIRE* OU SECONDAIRE ?

Un atelier Junior de 2h est spécialement conçu pour les élèves de 10 à 14 ans. À partir de 14 ans, une version simplifiée de l'atelier classique peut être proposée.

*L'atelier est possible à partir du CM2 uniquement.

[FAIRE UNE DEMANDE POUR UN ATELIER](#)



Mission académique

à l'Éducation au Développement Durable (EDD)

Enormément de ressources sur internet !

Monter un projet EDD sur...

Sous-rubriques

... La consommation,
le recyclage, les
déchets →

... La biodiversité, la
végétalisation →

... Le climat →

... La ville et
l'aménagement
durable →

... L'eau, la mer, les
océans, les glaces →

... L'écomobilité →

... Le numérique
responsable →

... La communication,
l'EMI →

... L'alimentation,
l'agriculture →

... La solidarité →

... L'art et le
Développement
durable →

... La santé et
l'environnement
Voir la page Eduscol
consacrée →

... L'énergie →

... Les risques →

... La qualité de l'air →

Que retenir de ces textes et outils?

Zoom sur le référent EDD et le label E3D

D'ici 2030 obj
= 100% des
EPLÉ labellisés

- **Référent EDD** = un professeur, un CPE, le documentaliste ou un personnel de direction (gestionnaire...) désigné par le CE ou le comité de pilotage EDD
 - *Personne ressource, relai dans l'EPLÉ et en dehors*
 - *Forme et travaille avec les éco-délégués*
 - *Coordonne la labellisation E3D (Démarche de Développement Durable)*

- **Label E3D :**
 - *réunir des volontaires représentants des différentes catégories d'usagers (enseignants, élèves et éco délégués, personnels d'éducation, de direction, d'encadrement, de santé, techniques, parents...), des associations, et les collectivités*
 - *3 niveaux de labellisation : engagement → approfondissement → expertise*
 - *Projet doit être présenté au CA pour être inscrit dans le projet d'EPLÉ*



De nombreux concours et récompenses : Cube.s, Coupe de France du potager, Ecole verte...

Que retenir de ces textes et outils?

Zoom sur les Eco-délégués

- **Obligatoires** dans chaque classe (depuis circulaire 2020)
- **4 missions :**
 - Porter des projets à construire collectivement
 - Etre ambassadeurs auprès des services, responsables et instances de l'EPLE ainsi que des partenaires extérieurs
 - Restituer les actions menées, contribuer à leur évaluation et à leur valorisation
 - Transmettre des informations et des connaissances à leurs camarades
- Compétences qui peuvent être valorisées dans le livret scolaire
- Agissent en lien avec les éco délégués du CVC ou CVL

5^e édition

PRIX DE L'ACTION éco-déléguée 2024-2025



- Ouvert aux 250 000 éco-délégués de la maternelle à la terminale
- Près de 1 000 écoles et établissements participants depuis 2021
- 2025 : un prix spécial « Océan » dans le cadre de l'Année de la mer

L'objectif du Prix
Il est destiné à faire connaître, encourager et valoriser les actions des éco-délégués, qui peuvent être très variées et croisent souvent écologie et solidarité.



Les candidats au Prix
Peuvent participer les écoles, collèges et lycées généraux, technologiques et professionnels (publics et privés sous contrat) de France métropolitaine, des départements et collectivités d'outre-mer, ainsi que ceux relevant du réseau de l'enseignement français à l'étranger.
Une seule candidature, sous forme de vidéo, est autorisée par école ou établissement.

Le palmarès national
➤ 3 lauréats : école, collège, lycée
➤ 1 prix spécial « Océan »
Les 4 écoles et établissements du palmarès national reçoivent du ministère une dotation de 1 000 euros.



24 mars 2025 : Date limite d'envoi des participations au rectorat

Avril 2025 : Jurys académiques

Début mai 2025 : Jury national

Fin mai 2025 : Vote des éco-délégués des conseils académiques de la vie lycéenne

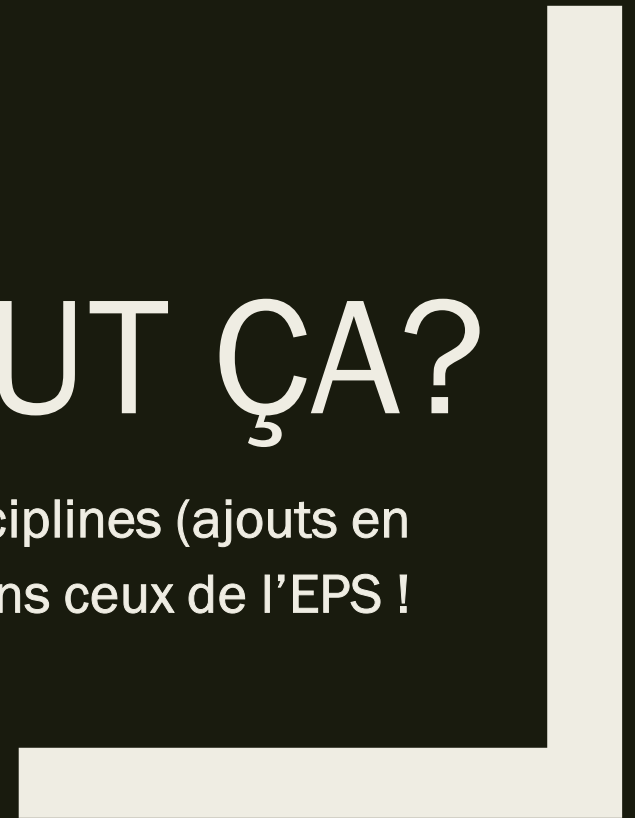
Juin 2025 : Remise des prix aux lauréats nationaux

Plus d'infos sur education.gouv.fr



ET L'EPS DANS TOUT ÇA?

Un enrichissement des programmes de toutes les disciplines (ajouts en Vert)... mais aucun ajout dans ceux de l'EPS !



Thème 3

L'environnement, du local au planétaire.

- Le changement **global** climatique et ses principaux effets géographiques régionaux
- Prévenir **et s'adapter aux risques (industriels, technologiques et sanitaires ou liés au changement climatique)**

Ce thème doit permettre aux élèves d'aborder la question du **changement climatique et des défis pour les sociétés** et d'appréhender quelques questions élémentaires liées à la vulnérabilité et à la résilience des sociétés face aux risques, qu'ils soient industriels, technologiques ou liés au **changement climatique**. Ce thème est étudié en remobilisant les acquis des élèves construits durant le programme de géographie du cycle 3. Il est particulièrement adapté à la démarche prospective.

Le sous-thème 1 est traité à partir d'une étude de cas simple, au choix du professeur, des effets **observés ou potentiels** d'un changement climatique et d'une politique locale, régionale ou nationale, pour les éviter, les modérer ou s'y adapter. **On s'appuiera sur les objectifs de développement durable de l'ONU (ODD).**

ODD mobilisés : prendre d'urgence des mesures pour lutter contre les changements climatiques et leurs répercussions (ODD 13) ; préserver et restaurer les écosystèmes terrestres (ODD 15).

Le sous-thème 2 est abordé à partir d'une étude de cas sur un risque industriel et technologique, **un risque ou une crise sanitaire ou encore lié au changement climatique**. Une sensibilisation au principe de précaution ou de prévention peut compléter la réflexion.

L'éducation au développement durable, au changement climatique et à la biodiversité est un enjeu majeur de formation des élèves. Les savoirs et compétences nécessaires pour étudier ces thématiques constituent l'un des fils conducteurs de l'enseignement des sciences de la vie et de la Terre. Il s'agit de comprendre l'effet de certaines activités humaines sur l'environnement sans se limiter à une vision anthropocentrée du monde. Il s'agit aussi de permettre aux jeunes de distinguer faits et savoirs scientifiques des opinions et des croyances, pour entrer dans une relation scientifique avec les phénomènes naturels ou techniques, et le monde vivant. Cette posture scientifique est faite d'attitudes (curiosité,

La planète Terre, l'environnement et l'action humaine

Cette partie de programme est propice à effectuer une synthèse montrant les liens entre le changement climatique actuel et l'influence humaine dans ce processus. Les notions de météorologie et de climat sont définies. On étudie les enjeux de l'exploitation des ressources naturelles dans une perspective de développement durable ainsi que les conséquences positives ou négatives des activités humaines sur la préservation de la biodiversité.

Le vivant et son évolution

La biodiversité est abordée dans ses différentes dimensions : diversité et dynamique du monde vivant à différents niveaux d'organisation ; dynamique des populations ; diversité génétique ; diversité des relations interspécifiques, apparition et disparition d'espèces au cours du temps ; maintien des formes aptes à se reproduire par effet du hasard et de la sélection naturelle. On rappelle que les végétaux verts se nourrissent du CO₂ rejeté par la respiration des organismes (animaux et végétaux) et par la combustion de matière organique actuelle (en particulier par les décomposeurs dans le sol) ou fossile. Des relations entre changement climatique et modification de la biodiversité peuvent être explorées.

Français

Agir sur le monde

Informier, s'informer, déformer ?

- découvrir des articles, des reportages, des images d'information sur des supports et dans des formats variés, se rapportant à un même événement, à une question de société ou à une thématique commune ;
- comprendre l'importance de la vérification et du recoupement des sources, la différence entre fait brut et information, les effets de la rédaction, de la citation réduite et du montage ;
- s'interroger sur les évolutions éditoriales de l'information.

On étudie :

- des textes et documents issus de la presse et des médias (journaux, revues, enregistrements radio ou télévisés, médias numériques). Le travail peut se faire en lien avec la Semaine de la presse et des médias, comme préparation ou dans le prolongement de cet événement. **Des articles ou écrits publiés sur les réseaux sociaux à propos du réchauffement climatique pourront faire ici l'objet d'un décryptage et d'une analyse.**

On peut également exploiter des textes et documents conçus à des fins de propagande ou témoignant de la manipulation de l'information.

Regarder le monde, inventer des mondes

Imaginer des univers nouveaux

- découvrir des textes et des images relevant de différents genres et proposant la représentation de mondes imaginaires, merveilleux ou utopiques **ou des récits d'anticipation exprimant les interrogations, les angoisses et les espoirs de l'humanité, y compris en matière d'environnement** ;
- être capable de percevoir la cohérence de

On étudie :

- un conte merveilleux (lecture intégrale).
- On peut aussi étudier des extraits d'utopies ou de romans d'anticipation, ou encore un groupement de poèmes ou de récits proposant une reconfiguration poétique de la réalité.
- On peut exploiter des images fixes ou des extraits de films créant des univers

Agir sur le monde

Héros / héroïnes et héroïsmes

- découvrir des œuvres et des textes relevant de l'épopée et du roman, et proposant une représentation du héros / de l'héroïne et de ses actions ;
- comprendre le caractère d'exemplarité qui s'attache à la geste du héros / de l'héroïne et la relation entre la singularité du personnage et la dimension collective des valeurs mises en jeu ;
- s'interroger sur la diversité des figures de héros / d'héroïnes et sur le sens de l'intérêt qu'elles suscitent ;
- **interroger les alliances ou oppositions de la nature et du héros dans des romans ou des épopées.**

On ét

- en li
 - histo
 - pou
 - (XI^e
 - de l'
 - ou r
- et**
- des
 - l'An
- On pe
- bande
- extra
- figure

Adapter ses déplacements à des environnements variés

Attendus de fin de cycle

- Réussir un déplacement planifié dans un milieu naturel aménagé ou artificiellement recréé plus ou moins connu.
- Gérer ses ressources pour réaliser en totalité un parcours sécurisé.
- Assurer la sécurité de son camarade.
- Respecter et faire respecter les règles de sécurité.

Compétences visées pendant le cycle	Exemples de situations, d'activités et de ressources pour l'élève
<p>Choisir et conduire un déplacement adapté aux différents milieux (terrestre, aquatique ou aérien).</p> <p>Prévoir et gérer son déplacement et le retour au point de départ.</p> <p>Respecter et faire respecter les règles de sécurité et l'environnement.</p> <p>Analyser les choix a posteriori, les justifier.</p> <p>Assurer, aider l'autre pour réussir ensemble.</p> <p>Évaluer les risques et apprendre à renoncer.</p>	<p>Activités physiques de pleine nature ou en reproduisant les conditions : course d'orientation, escalade, randonnée, Kayak, sauvetage, VTT, ski, etc.</p> <p>Recherche de situations présentant de plus en plus d'incertitude et nécessitant un engagement de plus en plus important tout en maîtrisant sa prise de risque.</p>

Enseignement optionnel
(lycée)

Mettre en relation les APSA avec des thèmes d'étude : apport de connaissance théoriques par l'enseignant + recherches personnelles des élèves → restitution sous diverses formes

APSA et développement durable

Il s'agit d'amener l'élève à questionner les APSA au regard des ressources utiles à la vie, et de la gestion de ces ressources pour l'avenir de société.

Ce questionnement peut se faire à travers un ou plusieurs axes, par exemple :

- les environnements des pratiques physiques (notamment pour les APPN) ;
- les ressources naturelles et ressources technologiques dans les APSA ;
- la relation sport et société de consommation ;
- les pratiques physiques comme pratiques écologiques ;

APSA et environnement

Il s'agit d'amener l'élève à questionner les environnements (au sens sociétal, culturel, technologique) dans lesquels les APSA s'inscrivent et la façon dont elles interagissent avec ces environnements.

Ce questionnement peut se faire à travers un ou plusieurs axes, par exemple :

- les différents environnements des pratiques sportives et artistiques ;
- les impacts de la pratique des activités physiques de pleine nature sur les environnements naturels ;
- l'aménagement des espaces urbains au service du développement de la pratique physique de différents types de public ;
- les arts pour penser l'environnement.

Enseignement de
spécialité (lycée)

Des apports théoriques relatifs à la culture sportive doivent être abordés, structurés en 3 thématiques (métiers du sport et du corps humain / pratique physique et santé / technologie des APSA)

La pratique physique dans le monde contemporain

À travers cette thématique, les élèves abordent la question de la culture sportive par l'acquisition de connaissances théoriques sur les dimensions éthique, sociale, économique de la pratique physique. Il s'agit de porter un regard critique et argumenté sur les différents enjeux de la pratique physique.

Quels sont les enjeux du sport ?

Comprendre pourquoi les pays accordent de l'importance aux résultats sportifs internationaux de leurs athlètes.

Être capable d'identifier et d'illustrer la diversité des activités économiques relatives au sport.

Connaître et illustrer des incidences de la pratique des activités physiques de pleine nature sur les environnements naturels et la biodiversité.

Sport scolaire

Programme de formation des JO : les Jeunes « Ecoresponsables »

"Je protège ma planète et son écosystème"

- ▶ **JE SENSIBILISE**
J'attire l'attention des participants aux questions environnementales.
- ▶ **JE REPRÉSENTE**
Je me présente comme référent Développement durable de mon AS et de ma classe.
- ▶ **J'AIDE**
J'aide à l'organisation des déplacements afin de limiter l'empreinte carbone.
- ▶ **JE M'ENGAGE**
Je lutte contre les gaspillages et je réfléchis à des dotations et équipements écoresponsables.

Pour tous les Jeunes Officiels

Quel que soit son rôle, le Jeune Officiel est désormais formé aux pratiques écoresponsables.

Objectif : être un acteur à part entière de toutes les rencontres sportives et artistiques pour une pratique sportive durable et responsable.

Projet National du Sport Scolaire : Accessibilité-Innovation-Responsabilité (F.A.I.R.E)

RESPONSABILITÉ

VERS UNE GÉNÉRATION RESPONSABLE, ETHIQUE ET SOLIDAIRE

- Favoriser et reconnaître l'engagement des élèves, au sein de l'association sportive, de l'UNSS et de la société civile
- Construire l'éthique sportive et artistique par le sport scolaire, au service des valeurs de la République
- Inciter à la prise de responsabilité au sein de la vie associative
- Promouvoir une pratique sportive et artistique vectrice de santé et de bien-être
- Favoriser l'émergence des talents au service de l'AS et au-delà
- Limiter l'empreinte carbone et favoriser les comportements éco-responsables

3- Comprendre les grands enjeux de la transition écologique en EPS consiste, pour les candidats et les candidates à :

- Relier la pratique physique des élèves aux enjeux de santé, de durabilité et de respect de l'environnement,
- Apprécier l'impact et les effets sur l'environnement, des activités physiques, des pratiquants, des déplacements, des équipements,
- Donner à l'élève, futur citoyen, les moyens de faire des choix judicieux, de prendre des décisions et des initiatives, d'agir de manière lucide et responsable.

1. APPRÉCIER L'IMPACT ET LES EFFETS SUR L'ENVIRONNEMENT DES ACTIVITÉS PHYSIQUES, DES PRATIQUANTS, DES DÉPLACEMENTS, DES ÉQUIPEMENTS

L'apprécier... et le diminuer !

4.Déchets

2.Perte de la BIODIVERSITE

A) QUELS SONT CES IMPACTS?

Encore des humains
qui viennent se
connecter à la nature

1.Dérèglement CLIMATIQUE

3. La raréfaction des ressources



80 %



des émissions imputées à une manifestation sportive sont dues aux transports des personnes (sportifs, organisation et spectateurs).

Source : ADEME



UTMB = 18 600t de CO2 en 2024... l'équivalent d'un Grand prix de Formule 1 !

7 %
des émissions carbone des Jeux Olympiques et Paralympiques de Paris 2024 viendraient du numérique.



10 %

de la consommation énergétique totale d'une commune : c'est ce que les piscines publiques, équipements sportifs énergivores gérés à 90 % par les collectivités, peuvent représenter environ.

Les équipements sportifs sont les bâtiments les plus consommateurs d'énergie des collectivités locales :

Représente 24 % des consommations d'énergie des communes.

1. Dérèglement CLIMATIQUE

2 086

Les émissions dues au numérique de l'édition 2021 de Roland Garros représentent 2 086 tonnes de CO₂.

Source : Ministère des Sports

61 %

de ces émissions sont liées à la diffusion de l'événement.

33 %

de ces émissions sont liées à l'organisation du « eSeries », le tournoi de sport.

Prendre conscience des ORDRES DE GRANDEUR

à l'aide de [calculateurs](#) (impactco2.fr, site de l'Adème, MyCO2...)

5 tCO₂e

Profil 1 : un coureur qui fait des sorties régulières dans son quartier (aucun déplacements pour des courses), qui consomme peu d'équipements et qui mange beaucoup de viande pour les protéines

Profil 2 : un coureur de bon niveau, qui se déplace 2x dans l'année en train pour des évènements, qui fait régulièrement des achats d'équipements, et qui ne mange que des protéines végétales

2,5 tCO₂e

10 tCO₂e

Profil 3 : un athlète professionnel qui fait plusieurs compétitions internationales (voyage en avion), qui reçoit de nombreux équipements via sponsoring et qui mange de la viande 1 à 2 fois par semaine

Equipement = en moyenne 13% de l'impact carbone annuel d'un coureur

Le plus impactant = les déplacements en avion

Ne pas négliger le poids de l'alimentation : devenir végétarien = l'éco-geste le + efficace pour diminuer son empreinte carbone !

Et identifier des PRIORITES en fonction de son profil...

2. Perte de la BIODIVERSITE



Rappel des 5 grandes pressions directes sur la biodiversité = le changement d'usage des sols et des terres / l'exploitation des espèces et habitats / le changement climatique / les pollutions / les espèces exotiques envahissantes (*Rapport de la Fondation pour la Recherche sur la Biodiversité en 2024*)

Les impacts des sports de nature sur la biodiversité les mieux connus sont :

- La dégradation des milieux naturels (flore, habitat) : principalement liée au piétinement (passage de marcheurs, engins motorisés, vélos et chevaux) → destruction des habitats, érosion-tassement-compaction des sols, creusement-élargissement des sentiers, écrasement-arrachage de la végétation, altération de la qualité de l'eau et turbidité, introduction d'espèces (transport de graines).
- Le dérangement de la faune : présence visuelle ou sonore, lumière la nuit → peut provoquer la fuite (perte de ressources), l'arrêt de l'activité en cours (alimentation, repos, nidification), une modification du comportement, perte de quiétude... et donc perturber le cycle de vie
- La pollution : déchets, hydrocarbures, micro plastiques)



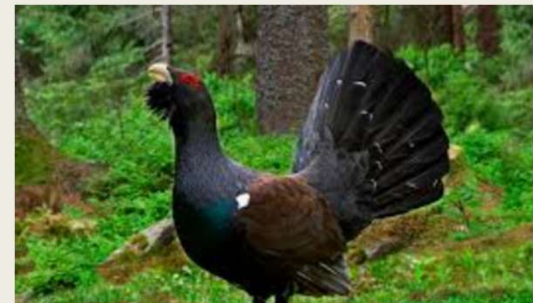
36% des activités sportives se font en plein air et en milieu naturel.
Source : INJEP

43% des pratiquants de sports de nature ne sont pas ou peu au courant des impacts du dérangement lié à leur pratique.
Source : Etude sociologique Grivas (2020)

27 millions de randonneurs en France arpentent les espaces naturels via les différents chemins de randonnée.
Source : FF Randonnée

Impacts de la course d'orientation ?

2. Perte de la BIODIVERSITE



En phase avec d'autres études réalisées en Norvège, qui montrent également un faible impact sur la faune.



Etude d'impact environnemental du CFLD 2024 par un Ecologue (à 1 an)

- maintien de la richesse spécifique initiale (en nombre d'espèces)
 - maintien de la structure des végétations : passage des coureurs imperceptibles à N+1, en prairie comme en forêt, avec une absence de terre à nu (perceptible à J+7 en prairie, mais très peu en forêt).
- Impact faible, localisé et éphémère du passage des coureurs et de la concentration des spectateurs... malgré 1500 participants !



Pourquoi un impact si faible de la CO₂?

Nature de l'activité :

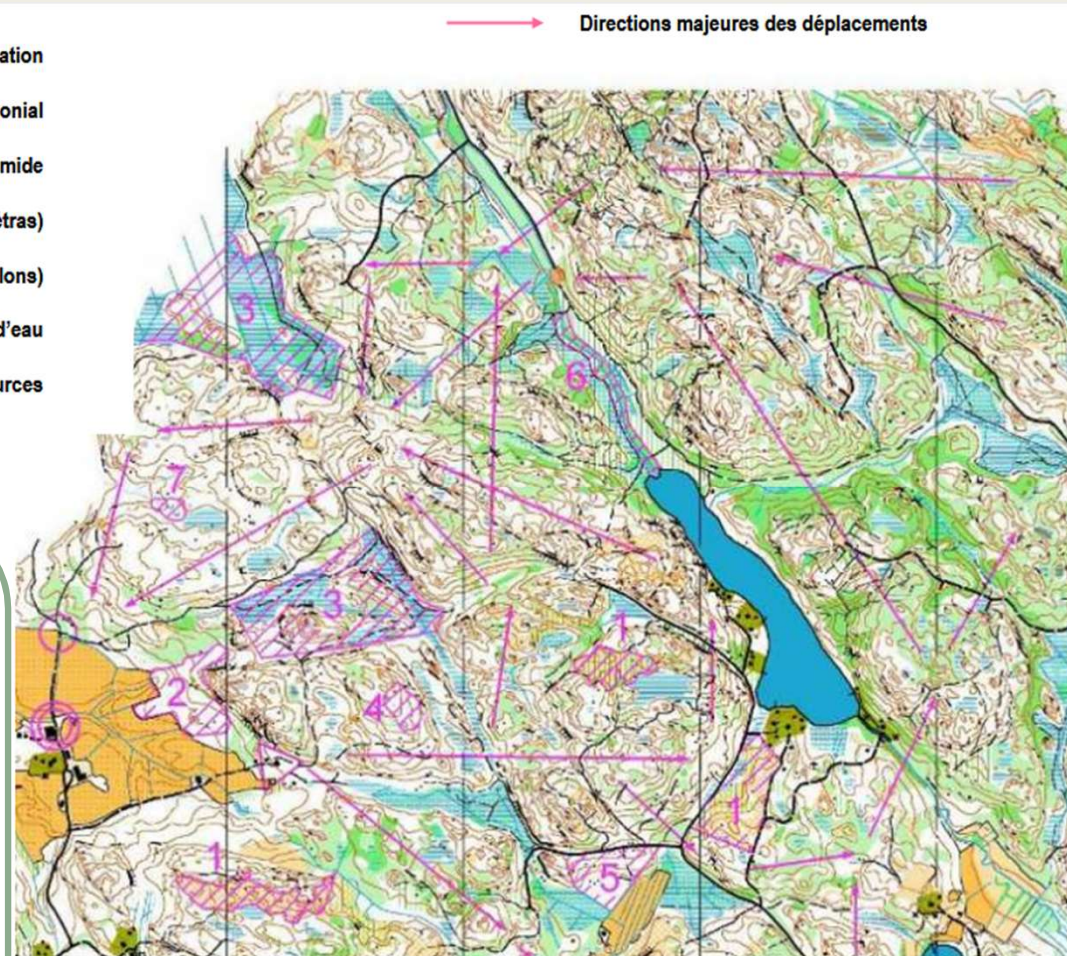
- hors sentiers, mais faible densité de passage au même endroit
- espacement des compétitions sur un même lieu
- faible nombre de pratiquants (<100 pour 80% des courses)

Travail des organisateurs :

- phase de concertation (écologie et chargée de mission Natura 2000) en amont : traçage qui évite les zones sensibles et permet des zones de fuites
- arena et parking implantés dans des prairies dont les cortèges sont relativement adaptés au piétinement (pâturage bovin)
- nettoyage des haies et murets dans les environs de l'arena afin de ne pas déranger la petite faune qui niche dans les haies et éviter le risque de destruction de nids


2.Perte de la BIODIVERSITE

- 1- Zone de nidification
- 2- Boisement patrimonial
- 3- Zone humide
- 4- Habitats (Grands Tétrras)
- 5- Habitats (Papillons)
- 6- Cours d'eau
- 7- Sources



2. Perte de la BIODIVERSITE

Fiche 2- COURSE D'ORIENTATION

DESCRIPTION DE L'ACTIVITÉ	PRESSIONS POTENTIELLES SUR LES HABITATS ET ESPÈCES	EXEMPLES D'HABITATS ET ESPÈCES SENSIBLES À LA PRATIQUE	MESURES DE RÉDUCTION ENVISAGEABLES
 <ul style="list-style-type: none"> • <u>Pratique</u> : Parcourir un circuit matérialisé par des balises que les participants doivent découvrir par l'itinéraire de leur choix, en utilisant une carte spéciale d'orientation et une boussole. La C.O. se pratique à pied, à skis, à VTT. • <u>Lieux de pratique de l'activité</u> : Essentiellement en forêt Déplacements pour partie hors chemins (sauf pour le VTT qui se pratique uniquement sur les chemins) • <u>Période de pratique</u> : Toute l'année 	<p align="center">Piétinement</p> <p align="center">Destruction d'habitats et d'espèces floristiques</p>	<p align="center">Zones humides et tourbières</p> <p align="center">Prairies naturelles</p> <p align="center">Pelouses sèches</p> <p align="center">....</p>	<p align="center">Restrictions saisonnières ou climatiques de la pratique en fonction des enjeux identifiés</p> <p align="center">Passage interdit dans certaines zones sensibles</p> <p align="center">Attention particulière à porter aux localisations des balises car ce sont des zones plus intensément piétinées</p>
	<p align="center">Écrasement de nids ou de couvées</p> <p align="center">Dérangement</p>	<p align="center">Grand tétras</p> <p align="center">Tétras lyre</p> <p align="center">Gélinotte des bois</p> <p align="center">Chiroptères par le passage de ponts et d'aqueducs</p> <p align="center">....</p>	<p align="center">Canalisation des concurrents à un endroit précis en réalisant un passage obligé marqué par une balise</p> <p align="center"><i>N.B : Le système d'exploitation cartographique OCAD permet d'interdire des zones précises</i></p>



2. Perte de la BIODIVERSITÉ



Fiche 12- CANOË KAYAK

DESCRIPTION DE L'ACTIVITÉ	PRESSIONS POTENTIELLES SUR LES HABITATS ET ESPÈCES	EXEMPLES D'HABITATS ET ESPÈCES SENSIBLES À LA PRATIQUE	MESURES DE RÉDUCTION ENVISAGEABLES
<ul style="list-style-type: none"> • <u>Pratiques et lieux de pratique</u> : Embarcations où la flottaison est dominante - <u>Eau Vive</u> : Slalom, descente, raft, free style, haute rivière, nage en eau vive - <u>Eau calme</u> : course en ligne, marathon, dragon boat, kayak polo, randonnée • <u>Période de pratique</u> : Toute l'année 	<ul style="list-style-type: none"> • <u>Zone d'embarquement/ Débarquement</u> <p style="text-align: center;">Piétinement</p> <p style="text-align: center;">Frottements du substrat</p> <p style="text-align: center;">Remise en suspension d'éléments (turbidité)</p>	<p style="text-align: center;">Milieux rivulaires et berges</p> <p style="text-align: center;">Destruction de frayères, de sites de pontes (poissons, odonates, amphibiens)</p>	<p style="text-align: center;">Utiliser des zones d'embarquement existantes ou à définir</p> <p style="text-align: center;">Éviter les zones de gravière à faible lame d'eau</p> <p style="text-align: center;">Limiter les arrêts par faible hauteur d'eau</p> <p style="text-align: center;">Création de point d'information sur les zones de sensibilité dans les sites Natura 2000,</p>
	Dérangement	<p><u>Faune aquatique et semi-aquatique</u> : Loutre d'Europe, Vison d'Europe, Desman des Pyrénées, Castor, ...</p> <p><u>Avifaune</u> : Cincle plongeur, Chevalier guignette, Bergeronnette des ruisseaux, Martin-pêcheur, Hirondelle des rivages, Hirondelle des rochers, ...</p>	



2.Perte de la BIODIVERSITE



Fiche 10- VTT

DESCRIPTION DE L'ACTIVITÉ	PRESSIONS POTENTIELLES SUR LES HABITATS ET ESPÈCES	EXEMPLES D'HABITATS ET ESPÈCES SENSIBLES À LA PRATIQUE	MESURES DE RÉDUCTION ENVISAGEABLES
<ul style="list-style-type: none"> • <u>Pratiques</u> : Cross Country, Enduro, 4-cross, Trial, Descente , Randonnée • <u>Lieux de pratique de l'activité</u> : Chemin plus ou moins stabilisé, sentiers, hors pistes, portions goudronnées, portions empierrées roulantes, pistes de ski aménagées • <u>Période de pratique</u> : Toute l'année avec pic d'activité d'Avril à Octobre 	<p>Érosion des sols et élargissement des sentiers Phénomène de tassement et de compaction Réduction du couvert végétal Ravinement des zones déjà sensibles à l'érosion</p> <p><i>Les impacts sur la végétation sont minimaux si les activités se concentrent sur les chemins</i></p>	<p>Affleurement sablonneux</p> <p>Zones humides et tourbières</p> <p>Zones de montagne à forte pente</p> <p>....</p>	<p>Restrictions géographiques de la pratique et choix des itinéraire en fonction des enjeux identifiés</p> <p>Limitation de la pente du sentier ou forte pente sur des courtes distances uniquement</p> <p>Eviter de sortir du sentier et de couper les virages</p> <p>Utilisation d'ouvrages de franchissement sur les cours d'eau</p> <p>Balisage de sentiers VTT</p>
	<p>Dérangement</p> <p><i>Le dérangement est plus fort lorsque les activités se déroulent en dehors des sentiers ou des zones habituellement fréquentées.</i></p>	<p>Vipère d'Orsini, Tétras lyre, Gélinotte des bois, Pic, ...</p>	

2. Perte de la BIODIVERSITÉ



Fiche 3- ESCALADE

DESCRIPTION DE L'ACTIVITÉ	PRESSIONS POTENTIELLES SUR LES HABITATS ET ESPÈCES	EXEMPLES D'HABITATS ET ESPÈCES SENSIBLES À LA PRATIQUE	MESURES DE RÉDUCTION ENVISAGEABLES
<ul style="list-style-type: none"> <u>Pratique</u> : Activité sportive consistant à gravir des parois naturelles en mettant en œuvre des techniques appropriées <u>Lieux de pratique de l'activité</u> : Chaos de blocs de hauteur variable. Falaises et parois naturelles variées. <u>Période de pratique</u> : Pratique en fonction des conditions météorologiques. 	<p><u>Voies d'accès et pieds des falaises</u> :</p> <p>Piétinement/érosion</p> <p><u>Parois rocheuses</u> :</p> <p>Destruction de la flore patrimoniale</p> <p>Érosion</p>	<p><u>Milieus rupestres</u></p> <p>Flore rupestre : Saxifrage à nombreuses fleurs, Ligulaire de Sibérie, Androsace des Pyrénées, Alysson des Pyrénées, Centaurée de la Clape, Chou insulaire (Corse), Centranthe à trois nervure (Corse), ...</p>	<p>Choix des tracés et des périodes de pratiques de l'escalade en fonction des enjeux identifiés</p> <p>Signalétique appropriée</p> <p>Limitations temporaires d'accès aux parois</p>
	<p>Dérangement</p> <p><i>Dans le cas de sécurisation des parois, il peut y avoir destruction d'écailles rocheuses et petites structures rupestres servant éventuellement de refuge à des reptiles, mollusques, araignées, papillons, insectes, et d'habitat des chauves-souris</i></p>	<p><u>Avifaune rupestre</u> :</p> <p>Rapaces : Faucon pèlerin, Aigle royal, Aigle de Bonelli, Vautour percnoptère, Grand duc d'Europe, Gypaète barbu, ...</p> <p>Corvidés : Grand Corbeau, ...</p>	



2.Perte de la BIODIVERSITE

Fiche 13- RANDONNEE PÉDESTRE

DESCRIPTION DE L'ACTIVITÉ	PRESSIONS POTENTIELLES SUR LES HABITATS ET ESPÈCES	EXEMPLES D'HABITATS ET D'ESPÈCES SENSIBLES	MESURES DE RÉDUCTION ENVISAGEABLES
<ul style="list-style-type: none"> • <u>Pratiques</u> : <ul style="list-style-type: none"> - Promenade, randonnée à la journée, grandes randonnées, trekking... - Marche nordique (avec bâtons) - Randonnée raquettes à neige • <u>Lieux de pratique de l'activité</u> : Itinéraires accessibles à pied, en général balisés <ul style="list-style-type: none"> - Montagne estivale et enneigée - Littoral - Campagne • <u>Période de pratique</u> : Toute l'année avec un pic d'affluence l'été (sauf pour ce qui est de la pratique associative) 	<p>Impacts liés au piétinement :</p> <p>Dégradation de la végétation et diminution du couvert végétal aux abords des sentiers Modifications dans la dynamique de la végétation Érosion du substrat et des sentiers Compaction des sols</p> <p><i>Les impacts sur la végétation sont minimaux si les activités se concentrent sur les chemins</i></p>	<p>Sols forestiers acides ou bruns Dunes Affleurement sablonneux Sols de zones humides Prairies naturelles de milieux acides Zones de montagne à forte pente</p>	<p>Canalisation des déplacements</p> <p>Balisage</p> <p>Restrictions saisonnières ou climatologiques de la pratique</p>
	<p>Dérangement de la faune</p> <p><i>Le dérangement est plus fort lorsque les activités se déroulent en dehors des sentiers ou des zones habituellement fréquentées.</i></p>	<p>Vipère d'Orsini</p> <p>Phoque gris, Phoque veau marin</p> <p>Mouflon de Corse</p> <p>Héron cendré, Cigogne noire, Gravelot à collier interrompu, Gypaète barbu, Martin-pêcheur, chiroptères par le passage de ponts et d'aqueducs</p> <p>...</p>	



2. Perte de la BIODIVERSITÉ



Fiche 8- SKI DE FOND-SKI DE RANDONNÉE

DESCRIPTION DE L'ACTIVITÉ	PRESSIONS POTENTIELLES SUR LES HABITATS ET ESPÈCES	EXEMPLES D'HABITATS ET ESPÈCES SENSIBLES À LA PRATIQUE	MESURES DE RÉDUCTION ENVISAGEABLES
<ul style="list-style-type: none"> <u>Pratiques et lieux de pratique:</u> <p>Ski de randonnée alpine: pentes enneigées de déclivité modérée à forte, principalement au-dessus de la limite des arbres</p> <p>Ski de randonnée nordique et ski nordique sur pistes : principalement les territoires de moyenne montagne = des reliefs vallonnés, avec des profils doux, généralement situés en zones habitées</p> <ul style="list-style-type: none"> <u>Période de pratique :</u> <p>Période d'enneigement : hiver et printemps</p>	<p>Dégradation de la végétation par le passage des skieurs (lorsque le ski est pratiqué hors piste balisée) : blessures sur les écorces (carres, bâtons, ...) entravant leur croissance et pouvant provoquer leur dépérissement ; cassure des pointes d'arbrisseaux et de la végétation basse</p> <p>Damage des pistes pouvant entraîner des conséquences sur la survie d'espèces végétales</p>	<p>Forêt (régénération)</p> <p>....</p>	<p>Canaliser les déplacements, notamment en ce qui concerne les pratiques « libres » (raquettes à neige et skis de randonnées alpin et nordique)</p> <p>Respecter zones d'hivernage de la faune et des oiseaux</p> <p>Traçages « doux » de certaines pistes avec un damage modéré</p> <p>Eviter le hors piste sur les secteurs sensibles</p>
	<p>Dérangement</p>	<p>Tétras-lyre, Grand Tétrás, Lagopède, Gélinotte des bois, Grands ongulés sauvages</p>	



2. Perte de la BIODIVERSITE

Les impacts semblent dépendre de :

- La nature de l'activité (par ex motorisée ou non, terrestre ou nautique, hors sentiers ou non...)
- Le nombre de participants et de spectateurs (aires de stationnement, de ravitaillement, bruit...)
- L'itinéraire prévu, la durée de l'épreuve
- La météo, les saisons

Mais ces impacts sur la biodiversité sont en réalité très complexes à évaluer (Mounet et Boudin, Sports de nature et biodiversité : je t'aime, moi non plus... 2021)

- certaines espèces sont mieux connues que d'autres, d'autres s'accoutument ou s'adaptent à la présence humaine... (ex stations ski)
- sauf impact massif et évident, les résultats scientifiquement prouvés, quand ils existent, restent toujours très en deçà des besoins de connaissances pour évaluer les changements éventuels dus à l'influence des sports de nature

→ « *En définitive, l'évaluation de la capacité de charge est fonction des objectifs assignés à l'espace concerné, objectifs qui relèvent du domaine de l'éthique car toute action humaine a forcément une conséquence environnementale* »

148

litres d'eau potable : c'est la consommation moyenne d'un Français chaque jour.

Source : ADEME

29

millions de m³ d'eau servent à l'arrosage des golfs en France.

Source : FF Golf - 2013

100

millions de m³ d'eau servent à arroser les terrains de football en France.

Source : Fondation du Football

70

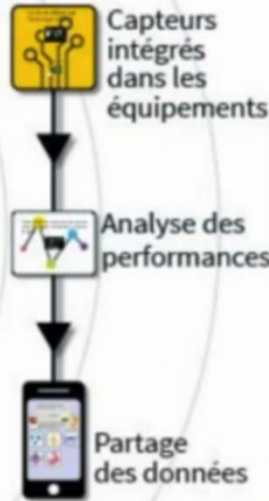
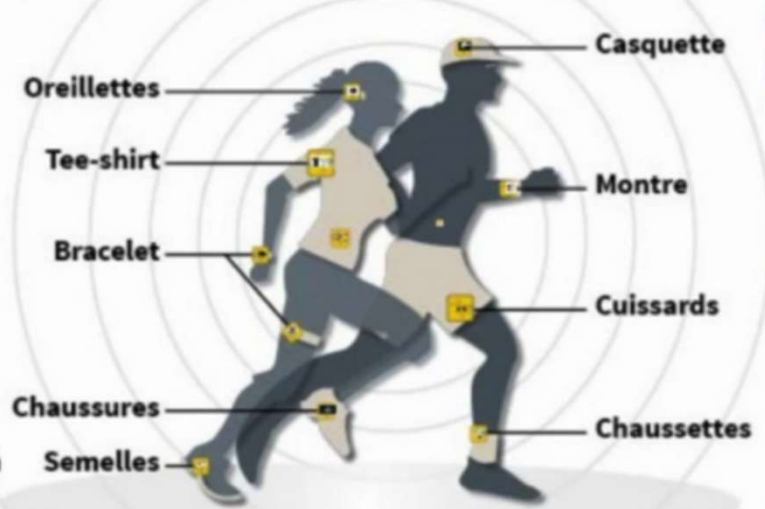
millions de barils de pétrole sont nécessaires chaque année pour fabriquer des fibres de polyester, qui composent une grande partie des textiles de sport. Le procédé est par ailleurs très gourmand en eau et en énergie.



Quelques paramètres possibles

- Calories brûlées
- Fréquence cardiaque
- Activité musculaire
- Localisation
- Hydratation
- Nombre de pas
- Aide à la relaxation
- Message d'alerte

Des sportifs ultra-connectés



3. La raréfaction des ressources

4. Déchets

100 000

tonnes de déchets sont générés chaque année par les activités de sport et de loisirs.

Source : Ministère de la transition écologique



10 tonnes de déchets par rencontre de Ligue 1 de football

Source : ADEME

17 millions de balles de tennis sont consommés en France chaque année

Source : FIFAS

10 millions de volants de badminton sont jetés chaque année en France

Estimation du journal 20 minutes




Lors du Marathon de Londres en 2018, environ
920 000
bouteilles en plastique ont été consommées !



Lors d'une cinquantaine d'opérations de ramassage de déchets en montagne, organisées par Montagne Zéro Déchet en 2022...

11
Plus de 11 tonnes de déchets ont été récoltés

24 000
mégots ont été ramassés

63
tonnes de déchets, dont 4 tonnes de mégots, auraient été ramassés en extrapolant, si le ramassage avait eu lieu dans les 288 stations françaises

La France est le 4^{ème} pays du monde (et le 1^{er} en Europe) à consommer des articles de sports et de loisirs. Seulement 5% sont réemployés en fin de vie.

186 000

tonnes d'articles de sport et de loisirs, de cycles et trottinettes ont été vendues en 2019 en France. 100 000 tonnes sont jetés chaque année.

LPO
BIRDLIFE FRANCE



**PARTAGEONS
LA FALAISE**



Découvrez
les bons réflexes
pour une grimpe
sans risque
pour la faune
et la flore
sauvages

Le sport c'est dans ma nature,
une initiative portée par la LPO
lpo.fr/biodiversite-sports



**B) COMMENT DIMINUER CET
IMPACT EN TANT QUE
PROFESSEUR D'EPS?**



**SPORTS DE PAGAIE
& FAUNE SAUVAGE**

BIODIV'SPORTS