

Bonjour

Bienvenue

**La réforme du collège
Les nouveaux programmes
d'EPS**

Objectifs de cette intervention

- Partie 1 : Présentation globale de la réforme :
 - Les grands axes de la réforme
 - Le Socle commun et les programmes
 - La nouvelle organisation des enseignements
 - Le DNB et le livret scolaire
- Partie 2 : les nouveaux programmes soclés d'EPS
 - Enjeux pour les élèves et les enseignants
 - Présentation des programmes soclés d'EPS

La réforme du collège

**S'inscrit dans un esprit de continuité
de la loi de refondation de l'école
du 8 juillet 2013**

Ecole du socle

**Dans une démarche globale et
collective**

A l'origine de cette loi

Le contexte

- **Des inégalités fortement liées au CSP des parents**
- **Un système scolaire qui renforce des inégalités**
- **Un nombre de décrocheur important
(140 000 par an)**

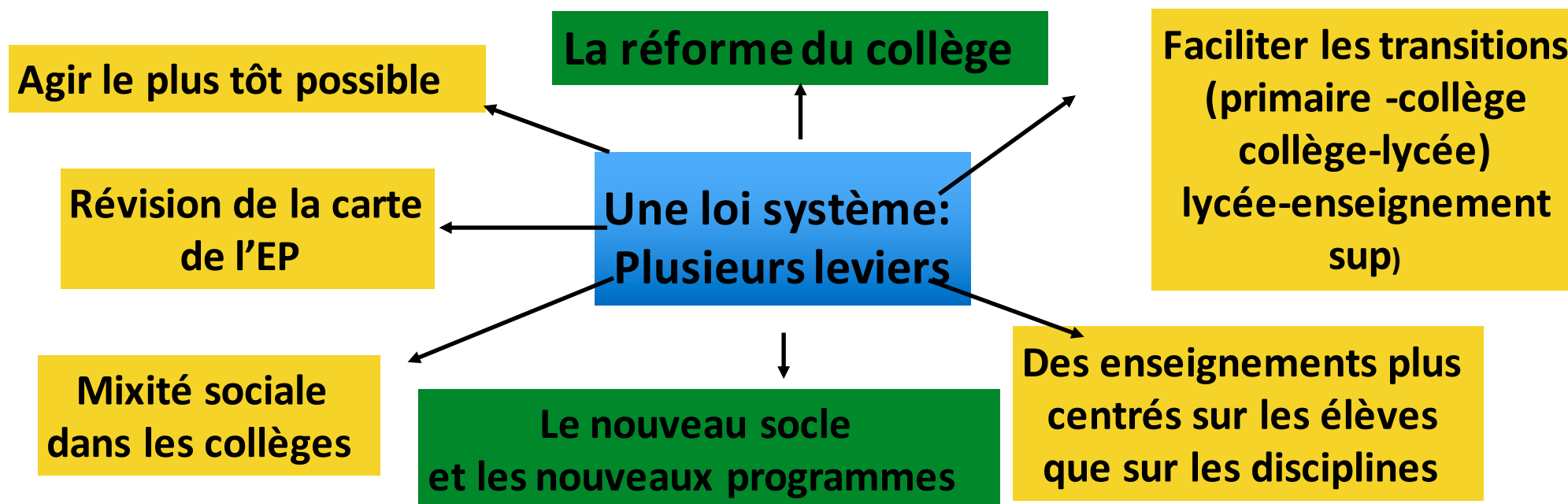
➤ **Ecole qui produit des inégalités**

- **Un nécessité de changer**

La loi de refondation de l'école pour la République 8 juillet 2013

L'enjeu essentiel de cette loi

*Réduire les inégalités / permettre à tous les élèves de « réussir »,
de se construire un projet de vie.*



Pourquoi réformer le collège

Le collège unique a réussi à scolariser massivement les adolescents dans leur diversité mais il peine à démocratiser leur réussite.

Formation intellectuelle très généraliste en essayant d'inclure les élèves à besoins éducatifs

Spécificités de chaque élève insuffisamment prises en compte

Réussite marquée par le déterminisme social

La réforme du collège

Faire réussir tous les élèves : mieux apprendre pour mieux réussir

Conduire les élèves à la maîtrise du socle commun de connaissances, de compétences et de culture

Aider les élèves à prendre leur place dans la société d'aujourd'hui

**LE COLLEGE DOIT ETRE UN LIEU D'EPANOUISSEMENT
PAR LES APPRENTISSAGES ET LA CONSTRUCTION
PROGRESSIVE D'UN PROJET PERSONNEL**

Les grands axes de la réforme

Renforcer l'acquisition des savoirs fondamentaux

- Nouveau socle ; nouveaux programmes; renouveler les pratiques pédagogiques pour faciliter les apprentissages .

Programmes soclés

Tenir compte de la spécificité de chaque élève pour permettre la réussite de tous

- Temps d'accompagnement personnalisé ; Temps d'apprentissage en petits effectifs

Mieux prendre en compte les temps d'apprentissage (Les cycles) / Une scolarité organisée en cycle

Renforcer la continuité des apprentissages tout au long de la scolarité obligatoire : - décret du socle commun

Donner aux collégiens de nouvelles compétences adaptées au monde actuel

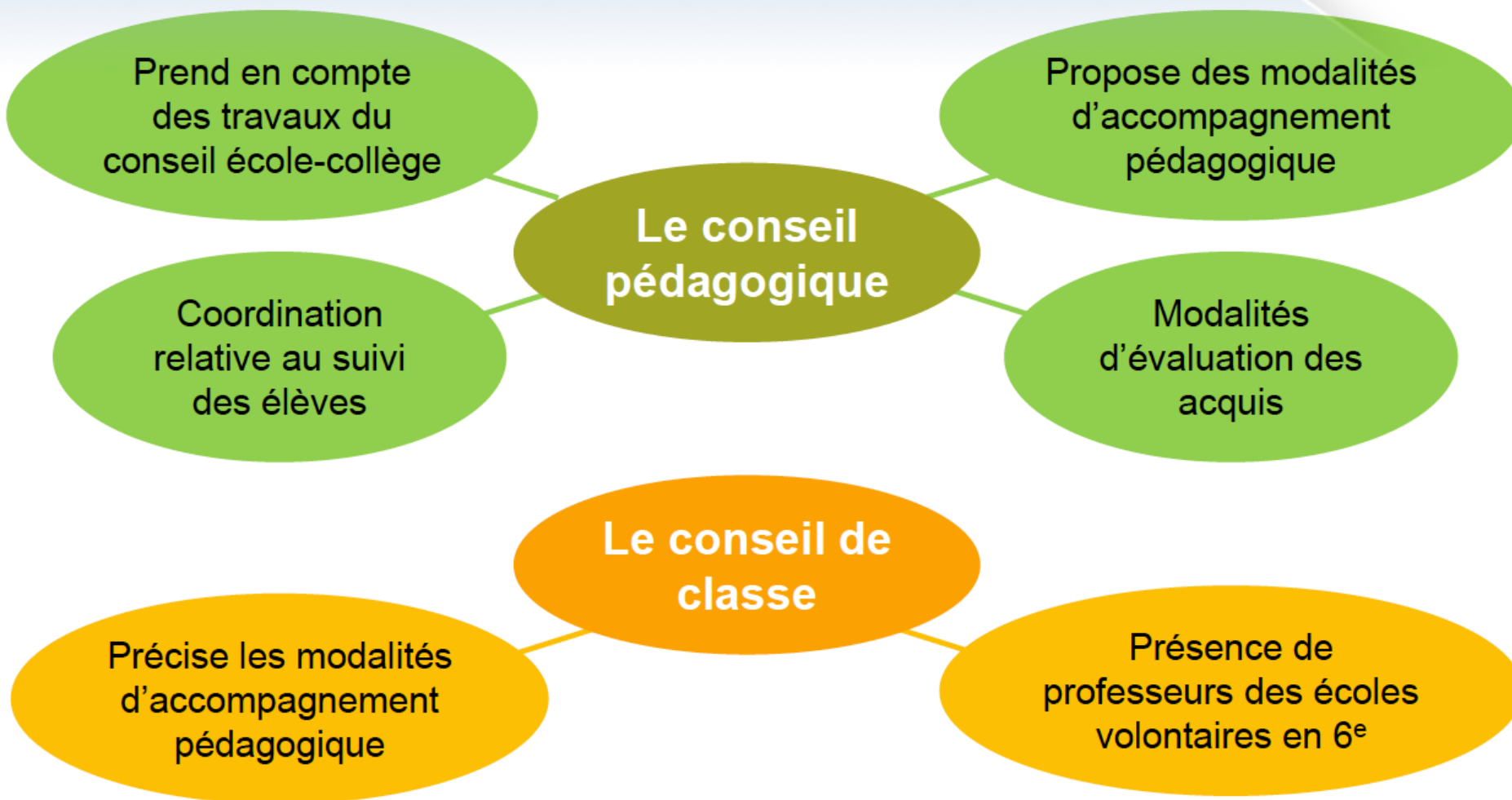
Travail en équipe ; Expression orale ; Conduite de projet ; Maîtrise de 2 langues vivantes ; Compétences numériques

Faire du collège un lieu d'épanouissement et de construction de la citoyenneté

- Pause méridienne ; Implication des parents ;
Amplitude horaire limitée à 6h pour les élèves de 6^{ème} : aménagement du temps scolaire . Parcours éducatifs

Accroître l'autonomie des équipes éducatives pour s'appuyer sur leur expertise.

Les instances pédagogiques



Les grands axes de la réforme

- **Acte II du socle**

- **Une articulation socle et programme : programme soclés**

- **Une organisation par cycles**

- **Une nouvelle organisation des enseignements**

Le socle commun de connaissances, de compétences et de culture 2015

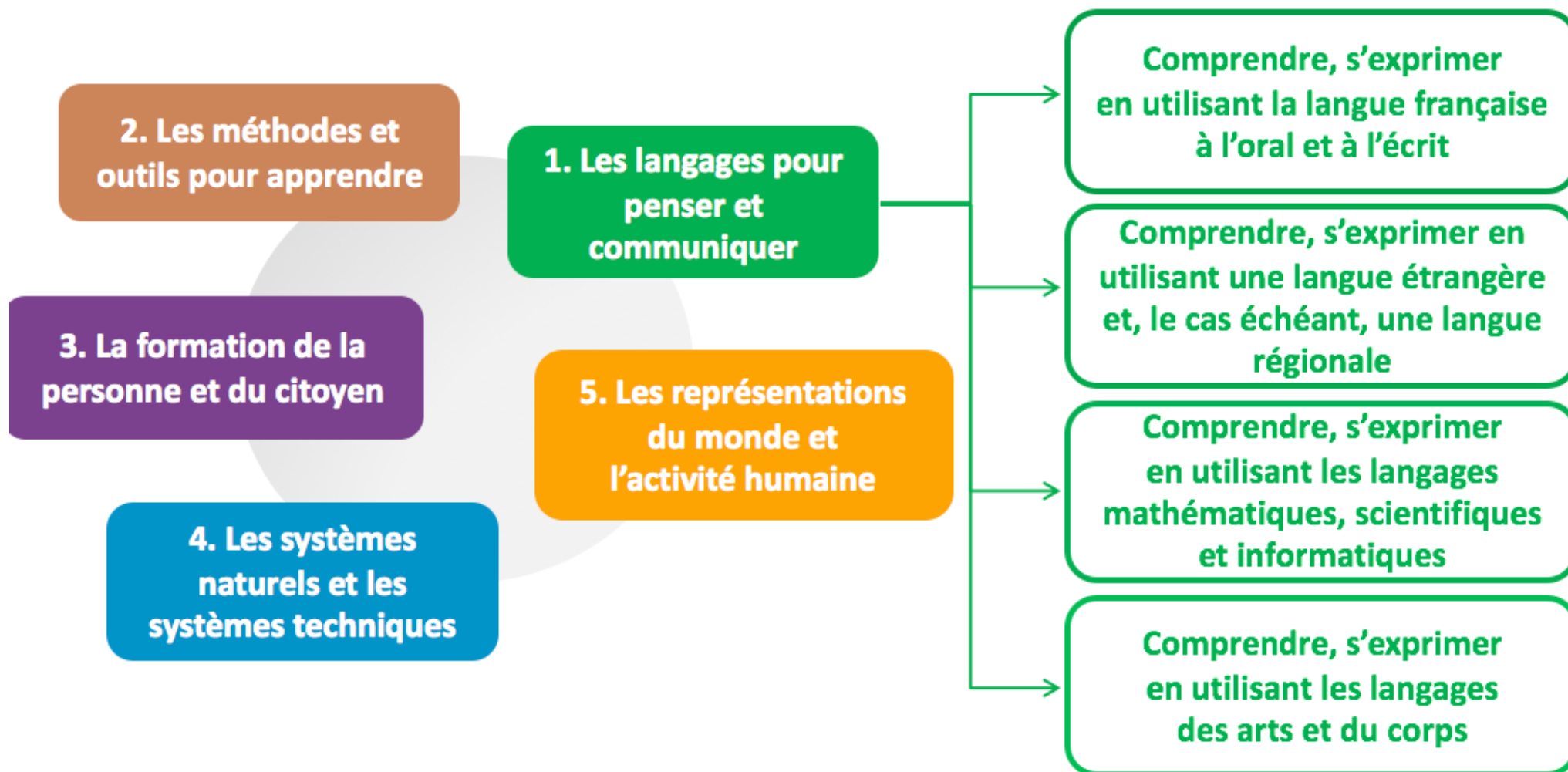


- **Le programme général de la scolarité obligatoire (6-16 ans)**
- **Présente ce que tout élève doit savoir et maîtriser à la fin de la scolarité obligatoire.**
- **Devient le cahier des charges pour les attendus de fin de scolarité obligatoire**
- **Les programmes ont été repensés pour être au service de l'acquisition par tous les élèves durant la scolarité obligatoire du 3CCC**

Le nouveau socle commun

➤ 5 domaines de formation

➤ Des objectifs dans chacun d'eux



Domaine 2 :
les méthodes et outils pour apprendre

- Organiser son travail personnel (mémoriser, résoudre un problème, ...)
- Coopérer et réaliser des projets (travailler en équipe, aider les autres, ...)
- Utiliser les médias, les outils de recherche, et traiter l'information
- Mobiliser des outils numériques pour échanger et communiquer

Domaine 3 :
la formation de la personne et du citoyen

- Exprimer sa sensibilité et ses opinions, respecter les autres
- Respecter les règles communes, comprendre le sens du droit et de la loi
- Faire preuve de réflexion et de discernement (vérifier la validité d'une information, ...)
- Faire preuve de responsabilité, d'initiative et du sens de l'engagement

Domaine 4 :
les systèmes naturels et les systèmes techniques

- Pratiquer des démarches scientifiques (mener une D.I., ...)
- Concevoir, créer et réaliser des objets et systèmes techniques
- Comprendre ses responsabilités individuelles et collectives (vis à vis de l'environnement et de la santé, ...)

Domaine 5 :
les représentations du monde et l'activité humaine

- Se repérer dans l'espace et le temps
- Comprendre les organisations et représentations du monde
- Inventer, élaborer, réaliser des productions de natures diverses

Un bilan des niveaux de maîtrise des compétences du socle en fin de cycle 3 et de cycle 4

	Maîtrise insuffisante	Maîtrise fragile	Maîtrise satisfaisante	Très bonne maîtrise
Langue française à l'oral et à l'écrit				
Langages mathématiques, scientifiques et informatiques				
Représentations du monde et activité humaine ¹				
Langues étrangères et régionales				
Systèmes naturels et systèmes techniques ²				
Langages des arts et du corps ³				
Formation de la personne et du citoyen ⁴				
Méthodes et outils pour apprendre ⁵				



Le fruit d'un travail d'évaluation et d'accompagnement des progrès de l'élève tout au long du cycle.

Un outil de suivi des apprentissages (ISA) est en cours de développement par le rectorat.

Une articulation socles et programmes

« *programmes soclés* »

Volet 1 : présente les objectifs de formation du cycle ainsi que les spécificités du cycle dans la perspective globale de la scolarité obligatoire et de l'acquisition progressive de la culture commune définie par le socle commun

Volet 2: rassemble les contributions des champs disciplinaires ou disciplines à l'acquisition de chacun des cinq domaines de formation du socle commun.

Volet 3: précise les contenus par enseignement

Une lecture complète des programmes est recommandée pour s'approprier les objectifs globaux de formation

Volet 3 : Contenus par enseignement

(voir illustration en EPS .Partie 2)

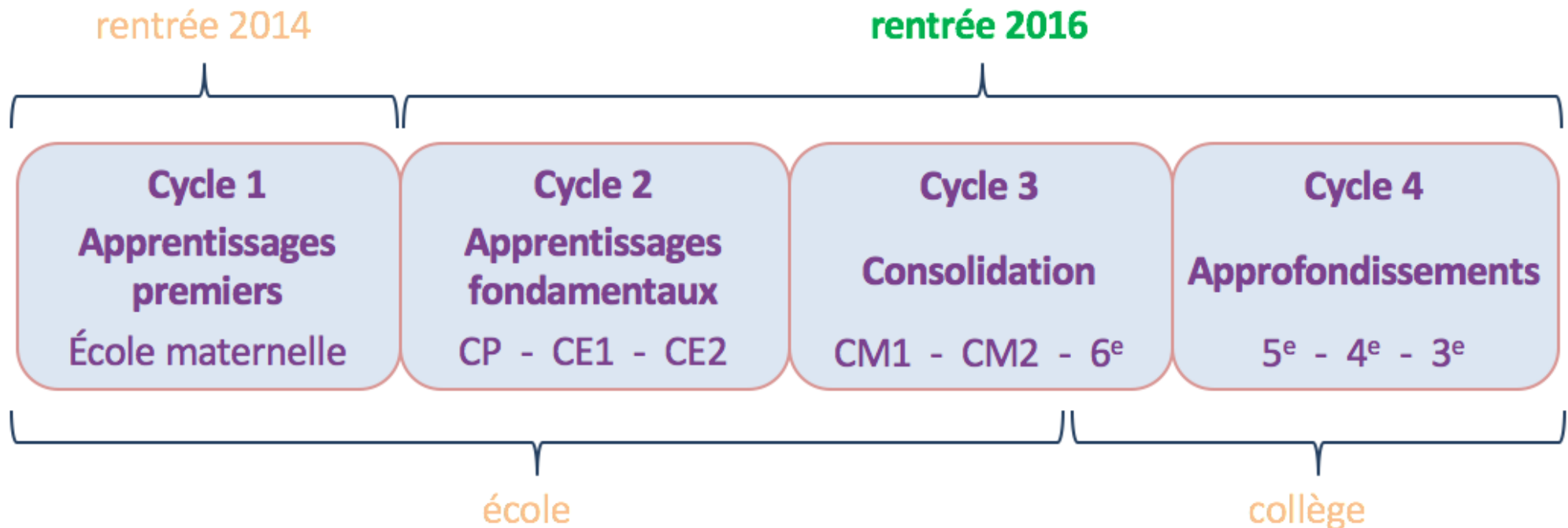
- Les compétences travaillées pendant le cycle
 - Les attendus de fin de cycle
- Les compétences et les connaissances associées
- Des exemples de situations d'activités et de ressources pour l'élève
 - Des repères de progressivité
- Des pistes pour aménager des liens avec les autres enseignements .

Une organisation par cycles de trois ans

- Respect du rythme d'apprentissage de l'enfant
- Principe d'éducabilité réaffirmé
- Logique d'apprentissage spiralaire



Les nouveaux cycles



Tous les niveaux, du CP à la 3^e, passent dans les nouveaux cycles à la rentrée 2016.

Une nouvelle organisation des enseignements

- **Les enseignements communs disciplinaires**
- **Les enseignements complémentaires** aux enseignements communs qui prennent deux formes :
 - L'accompagnement personnalisé (AP)**
 - L'enseignement pratique interdisciplinaire (EPI)** pour croiser les connaissances et mettre en œuvre de nouvelles compétences grâce à la démarche de projet
- **Les enseignements de compléments**

Enseignements communs

26 h en 6^e, 5^e, 4^e, 3^e

DONT

Enseignements complémentaires

3 h hebdomadaires en 6^e et 4 h hebdomadaires en 5^e, 4^e et 3^e

Accompagnement personnalisé

3 h en 6^e

1 ou 2 h en 5^e / 4^e / 3^e

Enseignements pratiques

interdisciplinaires (EPI)

3 ou 2 h en 5^e / 4^e / 3^e



Enseignements de compléments

1h en 5^{ème}

2h en en 4^e / 3^e

Les enseignements communs Au sein de horaires disciplinaires

Enseignements	Cycle 3	Cycle 4		
	6 ^e	5 ^e	4 ^e	3 ^e
Éducation physique et sportive	4 h	3 h	3 h	3 h
Enseignements artistiques (arts plastiques + éducation musicale)	1 h + 1 h	1 h + 1 h	1 h + 1 h	1 h + 1 h
Français	4 h 30	4 h 30	4 h 30	4 h
HG – EMC	3 h	3 h	3 h	3 h 30
Langue vivante 1	4 h	3 h	3 h	3 h
Langue vivante 2		2h 30	2 h 30	2 h 30
Mathématiques	4 h 30	3 h 30	3 h 30	3 h 30
SVT		1 h 30	1 h 30	1 h 30
Technologie	4 h	1 h 30	1 h 30	1 h 30
Sciences physiques		1 h 30	1 h 30	1 h 30
Total	23 + 3 h	22 + 4 h par niveau		

Les enseignements complémentaires

L'accompagnement personnalisé : généralités

L'accompagnement personnalisé est **généralisé** à tous les niveaux :

- 3 h par semaine en classe de sixième ;
- 1 à 2 h par semaine à chaque niveau du cycle 4.

Tous les élèves sont concernés, avec un même nombre d'heures pour tous les élèves d'un même niveau de classe.

Toutes les disciplines d'enseignement peuvent y contribuer .

L'accompagnement personnalisé :

- est intégré **dans les enseignements disciplinaires.**
- s'appuie sur la discipline de l'enseignant, **est un moment privilégié pour développer des compétences plus transversales explicitées**
- est un temps explicitement orienté **vers la différenciation pédagogique**
- sa mise en œuvre de nécessite un diagnostic. Il ne peut être réduit à la remédiation.

Ces Compétences appartiennent principalement au domaine 2 du socle

Quelques soient les formes retenues, ils reposent sur les programmes d'enseignement, dans l'objectif de la maîtrise du socle commun de connaissances, de compétences et de culture, notamment le domaine 2.



Le suivi de l'acquisition des compétences

« Art. D. 331-25. – L'évaluation des acquis de l'élève, menée en référence au socle commun de connaissances, de compétences et de culture pour le collège, est réalisée par les enseignants.

« Le bilan des acquis est régulièrement communiqué à l'élève et à ses représentants légaux par le professeur principal, ou par un membre de l'équipe pédagogique. En fonction de ce bilan, les enseignants proposent des modalités d'accompagnement afin de permettre à l'élève d'atteindre les objectifs du cycle.

« Les synthèses du suivi et les bilans des évaluations sont conservés dans le dossier scolaire de l'élève. »

Décret n° 2014-1377 du 18 novembre 2014 relatif au suivi et à l'accompagnement pédagogique des élèves

Un extrait du livret scolaire : un suivi effectué à chaque trimestre.

Accompagnement personnalisé : actions réalisées et implication de l'élève	
[Intitulé de l'action] [Civ-Nom - Disc.]	
[Intitulé de l'action] [Civ-Nom - Disc.]	

Illustration d'un projet annuel

L'ACCOMPAGNEMENT PERSONNALISE EN 6^e

1ere semaine en septembre Compétence : s'organiser (toutes les matières)	Je sais me repérer au CDI (<i>fr, CDI</i>)	Je sais lire des documents divers et prélever des informations (<i>HG, fr, Maths, SVT, Sc Ph</i>)		Je sais effectuer une recherche documentaire en répondant à une question simple (<i>Arts Pla, Ed mus, HG, Fr, SVT, Sc Ph</i>)
	Je sais me concentrer, me mettre dans de bonnes conditions de travail (<i>EPS, Maths, SVT, Techno</i>)	Je sais recopier, résumer, reformuler, justifier. (<i>EPS, HG, Fr</i>)		
Le numérique : je sais créer un document, l'enregistrer, me repérer sur le réseau, ouvrir ma session, mon compte e-lyco... (<i>Arts Pla, Ed mus, Maths, SVT, Techno</i>)	Je comprends les consignes (<i>EPS, HG, Maths, SVT, Techno</i>)	Je sais rédiger une réponse complète (<i>EPS, HG, Fr, Maths, Sc Ph</i>)	Je sais apprendre une leçon (identifier les titres, les mots clés, repérer l'essentiel...) (<i>Alld, Angl, Espagnol, Arts Pla, Ed mus, HG, Fr, Maths, SVT</i>)	Je sais prendre la parole (<i>Arts Pla, Ed mus, EPS, Fr, Maths</i>)
Je sais utiliser un dictionnaire, un <u>Beschrelle</u> (<i>Fr</i>)	J'ai des clés pour apprendre (je me connais bien) (<i>Alld, Agl, Espagnol, EPS, FR, Maths</i>)	Je sais m'intégrer dans un travail de groupe (<i>Alld, Angl, Espagnol, EPS, Fr, Maths, SVT</i>)	Je sais utiliser un brouillon (<i>HG, Fr, Maths, SVT</i>)	Je sais restituer une leçon (<i>HG, Maths, SVT</i>)
				Je sais lire à haute voix, lire de manière expressive (<i>Alld, Angl, Espagnol, Fr, Maths</i>)
<u>AP français/ maths</u>	<u>AP français/ maths</u> groupes ciblés (compétences AP validées ou non pendant le 1er trimestre)		<u>AP français/ maths</u>	

Les enseignements pratiques interdisciplinaires

Ils concernent les élèves du cycle 4 : 5^{ème} , 4^{ème} et 3^{ème} .

2 heures à 3 heures par semaine.



EPI : Les règles du jeu

Au moins **6 thématiques étudiées à l'issue du cycle 4.**

Au moins deux thématiques différentes étudiées chaque année.

Les mêmes thématiques pour un niveau

L'esprit des EPI

Les EPI sont intégrés dans les enseignements disciplinaires.

Toutes les disciplines ont vocation à y contribuer

**C'est un temps de pédagogie de projet (« enseignement pratique »)
qui articule plusieurs disciplines (« interdisciplinaire »)
(donc au moins 2 professeurs de deux matières différentes)**

Ils permettent de **construire et d'approfondir des compétences et des connaissances** conduisant à une **réalisation concrète**, individuelle ou collective.

EPI : exemple en classe de cinquième

	heure 1	heure 2	heure 3
Trimestre 1	transition écologique et développement durable Tech + Math	corps, santé, bien-être et sécurité EPS et SVT	
Trimestre 2	transition écologique et développement durable Math + Techno	sciences, technologie et société PhCh et HGEMC	
Trimestre 3	transition écologique et développement durable Math + SVT	information, communication, citoyenneté Fran et ArPla	

En **gras**, les enseignants s'ajoutant en cointervention.

Emploi du temps élève : base

	Lundi	Mardi	Mercredi	Jeudi	Vendredi
8h-9h		Technologie	Mathématiques	Éducation physique et sportive	Français
9h-10h	Allemand	Sciences de la vie et de la terre	Allemand		Physique-chimie
10h15-11h15	Français	Mathématiques	Français	Histoire-géographie	Mathématiques
11h15-12h15	Éducation musicale	Histoire-géographie	Arts plastiques	Français	Histoire-géographie
Pause méridienne					
13h45-14h45	Physique-chimie	Français	Association sportive	Sciences de la vie et de la terre	Anglais
14h45-15h45	Anglais	Anglais		Technologie	Allemand

Emploi du temps élève : 1er trimestre

EPI Corps santé ...

EPI Langues et culture

AP

	Lundi	Mardi	Mercredi	Jeudi	Vendredi
8h-9h		Technologie	Mathématiques	Éducation physique et sportive	Français
9h-10h	Allemand	Sciences de la vie et de la terre	Allemand		Physique-chimie
10h15-11h15	EPI Français	AP Mathématiques	Français	Histoire-géographie	Mathématiques
11h15-12h15	Éducation musicale	Histoire-géographie	Arts plastiques	Français	Histoire-géographie
Pause méridienne					
13h45-14h45	Physique-chimie	Français	Association sportive	EPI Sciences de la vie et de la terre	Anglais
14h45-15h45	Anglais	Anglais		Technologie	Allemand

NIVEAU 5ème 3H Hebdomadaire D'EPI (108 H année)

Thématiques incontournables abordées	Intitulé / Matières / Période	Thématiques possibles (libres)	Intitulé / Matières / Période
Langue et culture de l'antiquité	<p><i>Les héros dans le ciel</i></p> <p>Avec Fr, Math, <u>Phy-Chimie</u></p> <p>Période : 2^{ème} T</p>	Corps, santé, bien-être et <u>sécurité</u>	<p><i>Alerte Sauvetage !!!</i></p> <p>Avec EPS/SVT</p> <p>Période : 1^{er} trimestre</p> <p><i>Pour être en forme ?</i></p> <p>Avec EPS/Math/SVT</p> <p>Période : 2^{ème} trimestre</p>
Transition écologique et développement durable	<p><i>Estuaire</i></p> <p>Avec <u>SVT</u>, HG, <u>Phys-chimie</u>,</p> <p>Période : 3^{ème} T</p>	Culture et création artistique	<p>Comment faire vivre un objet en mettant en scène un poème ?</p> <p>Avec EPS/Fr/<u>Ed.M</u></p> <p>Période : 2^{ème} ou 3^{ème} T</p>

légation académique
éducation artistique
à l'action culturelle

Les Parcours Éducatifs



Délégation académique
à l'éducation artistique
et à l'action culturelle

Quatre parcours éducatifs

complémentarité
progressivité



- Avenir



- EAC éducation artistique et culturelle



- Citoyen



- Santé

Les parcours éducatifs

	Parcours Avenir (9 juillet 2015)	PEAC (10 juillet 2015)	Parcours citoyen*	Parcours éducatif de santé*
1	Une co-construction / une œuvre collective qui mobilise les équipes éducatives, les partenaires, les parents... à la croisée des enseignements, de la vie scolaire et des actions éducatives.			
	Qui s'appuie sur des instances spécifiques des écoles et EPLE			
	Conseil pédagogique	Conseil d'école/ conseil pédagogique	CESC Conseil d'école / conseil pédagogique	CESC Conseil d'école/ conseil pédagogique
Qui s'établit en lien avec des politiques locale, régionale et nationale.				
3	Qui s'inscrit sur le temps long de la vie en développant l'autonomie, l'engagement et l'initiative par un enrichissement progressif			
	S'inscrire dans la formation tout au long de la vie dans un monde en évolution permanente	Favoriser l'accès à l'art et à la culture Développer un rapport à la culture : éduquer à l'art (acquérir une culture)	Transmettre et faire partager les valeurs de la République à travers les dimensions sensible, normative, cognitive et pratique.	Eduquer à la santé et au suivi de la santé c'est à dire développer des compétences psycho-sociales avec 7 objectifs prioritaires.
	Susciter une ambition professionnelle et sociale en se projetant dans un monde socio-économique proche ou lointain	Susciter une appétence pour la culture et l'art	Penser et agir par soi-même et avec les autres et pouvoir argumenter ses positions et ses choix	Acquérir des connaissances, développer l'esprit critique et apprendre à faire des choix responsables.
4	Un ancrage dans les enseignements et disciplines obligatoires et des formes d'enseignement diversifiées (AP, EPI...) pour :			
	Découvrir, choisir, agir, créer et mettre en œuvre	Fréquenter (rencontres), pratiquer (pratiques), s'approprier (jugement, esprit critique) = éduquer par l'art.	Travail de groupe et interdisciplinarité	Construire trois composantes prioritaires : <ul style="list-style-type: none"> • une éducation nutritionnelle • une éducation à la sexualité • la prévention des conduites addictives
5	Pour rendre l'élève acteur de ses apprentissages			
	Orientation active et choisie : élaborer son projet d'orientation	Un engagement dans des projets communs : une pédagogie de projet (participation et implication des élèves)	Une mise en activité des élèves avec une cohérence entre méthodes et contenus.	Une démarche de projets pour rendre l'élève responsable et autonome. Eduquer au choix.

Un livret scolaire unique

Un document numérique qui suit l'élève du CP à la 3ème.

Il intègre les bulletins scolaires et les bilans de fin de cycle.

Les bulletins de CM1 et CM2 de l'élève seront accessibles aux professeurs de 6^{ème} (logique de cycle).

Un nouveau bulletin

Une évaluation par discipline

Suivi des acquis scolaires de l'élève

	Eléments du programme travaillés durant la période (connaissances/compétences)	Acquisitions, progrès et difficultés éventuelles		
Français [Civ.] [Nom]	- -			

Un codage du bilan des évaluations laissé à l'initiative des établissements (moyennes, niveaux de maîtrise, ...)

Un nouveau bulletin

Une évaluation des enseignements complémentaires et des parcours

Enseignements pratiques interdisciplinaires : projets réalisés et implication de l'élève

[Intitulé de l'EPI] [Thématique interdisciplinaire] [Civ-Nom - Disc. / Civ-Nom - Disc.]	
---	--

[Intitulé de l'EPI] [Thématique interdisciplinaire] [Civ-Nom - Disc. / Civ-Nom - Disc.]	
---	--

Accompagnement personnalisé : actions réalisées et implication de l'élève

[Intitulé de l'action] [Civ-Nom - Disc.]	
---	--

[Intitulé de l'action] [Civ-Nom - Disc.]	
---	--

Parcours éducatifs : projet(s) mis en œuvre et implication de l'élève

Parcours avenir :	
-------------------	--

Parcours citoyen :	
--------------------	--

Parcours d'éducation artistique et culturelle :	
--	--

Un nouveau bulletin

Un bilan au cœur de l'accompagnement pédagogique

Bilan de l'acquisition des connaissances et compétences

Synthèse de l'évolution des acquis scolaires et conseils pour progresser :

Un bilan des niveaux de maîtrise des compétences du socle en fin de cycle 3 et de cycle 4

	Maîtrise insuffisante	Maîtrise fragile	Maîtrise satisfaisante	Très bonne maîtrise
Langue française à l'oral et à l'écrit				
Langages mathématiques, scientifiques et informatiques				
Représentations du monde et activité humaine ¹				
Langues étrangères et régionales				
Systèmes naturels et systèmes techniques ²				
Langages des arts et du corps ³				
Formation de la personne et du citoyen ⁴				
Méthodes et outils pour apprendre ⁵				



Le fruit d'un travail d'évaluation et d'accompagnement des progrès de l'élève tout au long du cycle.

Un outil de suivi des apprentissages (ISA) est en cours de développement par le rectorat.



Un brevet rénové

La dualité existant dans le précédent brevet entre le socle et les contrôles, ponctuel et continu, est effacée au profit d'une approche plus cohérente.

Le nouveau brevet à partir de 2016

Le contrôle continu représente 400 points

Chacun des 8 champs d'apprentissage du socle commun apporte un nombre de points à l'élève, arrêté lors du conseil de classe du 3^e trimestre de la classe de 3^e :

Maîtrise insuffisante (10 points)

Maîtrise fragile (20 points)

Maîtrise satisfaisante (40 points)

Très bonne maîtrise (50 points)

Le contrôle final représente 300 points

Le français, l'histoire-géographie et l'enseignement moral et civique sont évalués sur 100 points.

Les mathématiques, les SVT, la physique-chimie et la technologie sont évaluées sur 100 points.

L'épreuve orale est évaluée sur 100 points.

L'élève est reçu s'il cumule 350 points sur les 700.

Il obtient la mention :

assez bien s'il cumule plus de 420 points (=)

bien s'il cumule plus de 490 points (=)

très bien s'il cumule plus de 560 points (=)

Enseignements de complément

10 pts si les objectifs d'apprentissage du cycle sont atteints

20 pts si les objectifs d'apprentissage du cycle sont dépassés

Enfin la réforme est:

- Une démarche globale
- Une démarche pragmatique
- Une démarche collective
- Capacité d'initiative et liberté pédagogique

Partie 2:

- **les nouveaux programmes soclés d'EPS**
 - **Enjeux pour les élèves et les enseignants**
 - **Présentation des programmes**

Les enjeux pour l'élève

Donner du temps aux élèves pour permettre de réels apprentissages.

L'objectif est :

- d'atteindre les exigences à la fin du cycle et pas nécessairement à la fin de l'année.**
- de permettre des progrès identifiables par les élèves.**

Les enjeux pour les enseignants

Un nouveau rapport à la prescription laissant :

- Plus d'autonomie et de responsabilités professionnelles, individuelle et collective**
- Le travail collaboratif des équipes est réaffirmé**

Programmes

et

ressources d'accompagnement

un nécessaire changement de regard

PROGRAMMES EPS CYCLES 2,3 ET 4

1 finalité

Former un citoyen lucide, autonome, physiquement et socialement éduqué, dans le souci du vivre ensemble

5 domaines du socle commun / 5 compétences générales

Les langages pour penser
et communiquer

Développer sa motricité
et apprendre à
s'exprimer en utilisant
son corps

Les méthodes et outils
pour apprendre

S'approprier par la
pratique physique et
sportive, des méthodes
et des outils

La formation de la
personne et du citoyen

Partager des règles,
assumer des rôles et des
responsabilités

L'observation et la
compréhension du
monde

Apprendre à entretenir
sa santé par une activité
physique régulière

Les représentations du
monde et l'activité
humaine

S'approprier une culture
physique sportive et
artistique

4 champs d'apprentissage complémentaires

Produire une performance
optimale, mesurable à une
échéance donnée

Attendus de fin de cycle

Compétences visées

Adapter ses déplacements à
des environnements variés

Attendus de fin de cycle

Compétences visées

S'exprimer devant les autres
par une prestation artistique
et/ou acrobatique

Attendus de fin de cycle

Compétences visées

Conduire et maîtriser un
affrontement collectif ou
interindividuel

Attendus de fin de cycle

Compétences visées

Enseignements Pratiques Interdisciplinaires

Accompagnement personnalisé

	2008	2015
Finalité / Objectifs	Citoyen cultivé, lucide, autonome, physiquement, socialement éduqué: motricité, santé, patrimoine	Ajout du « souci du vivre ensemble »
Ce qu'il y a à travailler	Des compétences de dimensions motrice, méthodologique et sociale	Le socle commun de connaissances, de compétences et de culture et les attendus de fin de cycles par Champs d'Apprentissage
Lien avec le socle	Les disciplines contribuent au socle commun	Le socle se construit par les disciplines
Parcours de formation	Une déclinaison et des choix parmi les CMS, un équilibre des CP, une représentation des 8 groupes d'activités, des niveaux 1 et 2, un référentiel de compétences attendues	Une déclinaison et des choix parmi les domaines du socle, un équilibre des Champs d'Apprentissage selon un cycle de consolidation (cycle 3) et d'approfondissement (cycle 4)
Support d'enseignement	Des listes pré-établies d'APSA	Des pratiques motrices
Différenciation	Nécessaire	Instituée à travers l'Accompagnement Personnalisé et généralisée dans les enseignements communs
Evaluations	Formatives, formatrices, sommatives, certificatives	Des progrès et des acquis à partir de repères de progressivités par séquences et par cycles (3&4) Visibles et lisibles par les élèves
Inter-disciplinarité	Suggérée	Instituée à travers les Enseignements Pratiques Interdisciplinaires

PROGRAMME 2008 PROGRAMME 2016

EVOLUTION TERMINOLOGIQUE



2008	2016
3 Objectifs généraux	5 Compétences Générales
4 CMS	Intégrées dans les spécificités de chaque cycle de formation
3 Objectifs généraux + 4 CMS	5 Domaines du socle / 5 Compétences Générales
4 Compétences propres	4 Champs d'apprentissage
Cycles d'apprentissage	Séquence d'apprentissage
Connaissances, capacités, attitudes	« Ce qu'il y à apprendre »
Compétence attendue	Attendu de fin de cycle (pour 3 ans) Compétence attendue : Non obligatoire / Formulation locale
Motricité X CMS	Attendu de fin de cycle X Socle = Enjeux d'apprentissage



Le contenu des ressources d'accompagnement

- La notion d'enjeux d'apprentissage
- La problématique de « Ce qu'il y a à apprendre »
- Le suivi et l'évaluation des progrès et des acquis par des repères de progressivité
- Des situations qui posent un problème que l'élève a à résoudre

Les attendus de fin de cycle au cycle 4 dans chaque champ d'apprentissage

		CHAMP D'APPRENTISSAGE n°1	CHAMP D'APPRENTISSAGE n°2	CHAMP D'APPRENTISSAGE n°3	CHAMP D'APPRENTISSAGE n°4
		Produire une performance optimale, mesurable à une échéance donnée	Adapter ses déplacements à des environnements variés	S'exprimer devant les autres par une prestation artistique et/ou acrobatique	Conduire et maîtriser un affrontement collectif ou interindividuel
DOMAINE 1 : Les langages pour penser et communiquer	<i>Développer sa motricité et apprendre à s'exprimer en utilisant son corps</i>	Gérer son effort, faire des choix pour réaliser a meilleure performance dans au moins 2 familles athlétiques et/ou 2 styles de nage	Réussir un déplacement planifié dans un milieu naturel aménagé ou artificiellement recréé plus ou moins connu	Mobiliser les capacités expressives du corps pour imaginer composer interpréter une séquence artistique ou acrobatique	Réaliser des actions décisives en situation favorable afin de faire basculer le rapport de force en sa faveur ou en faveur de son équipe
Domaine 2 : Les méthodes et outils pour apprendre	<i>S'approprier par la pratique physique et sportive, des méthodes et des outils</i>	S'engager dans un programme de préparation individuel ou collectif	Gérer ses ressources pour réaliser en totalité un parcours sécurisé	Participer activement au sein d'un groupe, à l'élaboration et à la formalisation d'un projet artistique	Adapter son engagement moteur en fonction de son état physique et du rapport de force
Domaine 3 : La formation de la personne et du citoyen	<i>Partager des règles, assumer des rôles et des responsabilités</i>	Planifier et réaliser une épreuve combinée	Assurer la sécurité de son camarade	Apprécier des prestations en utilisant différents supports d'observation et d'analyse	Etre solidaire de ses partenaires et respectueux de son (ses) adversaire(s) et de l'arbitre
Domaine 4 : Les systèmes naturels et les systèmes techniques	<i>Apprendre à entretenir sa santé par une activité physique régulière</i>	S'échauffer avant un effort	Respecter et faire respecter les règles de sécurité		Observer et co-arbitrer
Domaine 5 : Les représentations du monde et l'activité humaine	<i>S'approprier une culture physique sportive et artistique</i>	Aider ses camarades et assumer différents rôles sociaux (juge d'appel et de déroulement, chronométrateur, juge de mesure, organisateur, collecteur de résultats, ...)			Accepter le résultat de la rencontre et savoir l'analyser avec objectivité

Enjeux d'apprentissage dans le CA1

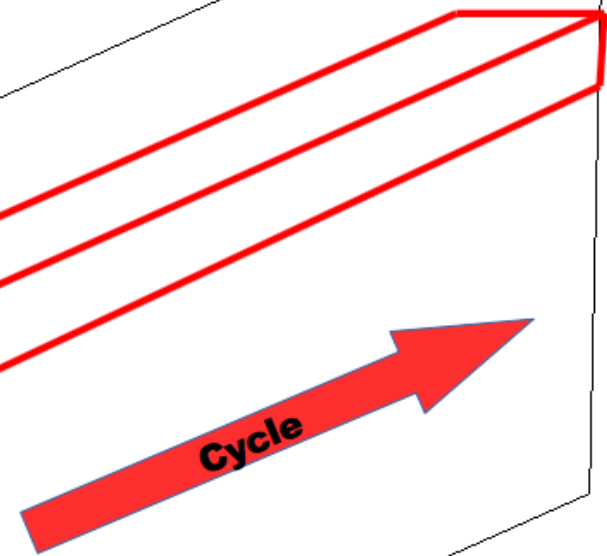
Croisement CG / Attendus
= Enjeux d'apprentissage

		Gérer son effort, faire des choix pour réaliser la meilleure performance...	S'engager dans un programme de préparation individuel ou collectif	Planifier et réaliser une épreuve combinée	S'échauffer avant un effort	Aider ses camarades et assumer différents rôles sociaux
DOMAINE 1 : Les langages pour penser et communiquer	Développer sa motricité et apprendre à s'exprimer en utilisant son corps					
Domaine 2 : Les méthodes et outils pour apprendre	S'approprier par la pratique physique et sportive, des méthodes et des outils					
Domaine 3 : La formation de la personne et du citoyen	Partager des règles, assumer des rôles et des responsabilités					
Domaine 4 : Les systèmes naturels et les systèmes techniques	Apprendre à entretenir sa santé par une activité physique régulière					
Domaine 5 : Les représentations du monde et l'activité humaine	S'approprier une culture physique sportive et artistique					

Quels enjeux d'apprentissage pour construire un parcours de formation cohérent et progressif sur les 3 années du cycle ?

Mise en perspective temporelle

CHAMPS D'APPRENTISSAGE 1 « Produire une performance optimale, mesurable à une échéance donnée »		ATTENDUS DE FIN DE CYCLE POUR LE CA1				
		Gérer son effort, faire des choix pour réaliser la meilleure performance dans au moins deux familles athlétiques et/ou au moins deux styles de nages	S'engager dans un programme de préparation individuel ou collectif	Planifier et réaliser une épreuve combinée	S'échauffer avant un effort	Aider ses camarades et assumer différents rôles sociaux
DOMAINES DU SOCLE	COMPÉTENCES GÉNÉRALES	ENJEUX D'APPRENTISSAGE				
Des langages pour penser et communiquer	Développer sa motricité et apprendre à s'exprimer avec son corps	Mobiliser ses ressources de manière optimale pour produire la meilleure performance possible	Développer ses ressources pour améliorer ses performances	Réguler ses actions pour réaliser la meilleure performance possible	S'approprier un vocabulaire spécifique à un échauffement	S'approprier un vocabulaire relatif à la motricité
Les méthodes et outils pour apprendre	S'approprier seul ou à plusieurs par la pratique, les méthodes et outils pour apprendre	Construire et mettre en œuvre des projets pour réaliser la meilleure performance possible	Déterminer des axes de progrès (pour soi ou les autres) et accepter de répéter pour apprendre et se transformer	Adapter son activité au regard des exigences de l'épreuve Assurer collectivement l'organisation d'une épreuve	S'approprier les principes d'un échauffement	Analyser les actions et les performances d'autres élèves
La formation de la personne et du citoyen	Partager des règles, assumer des rôles et des responsabilités		Participer à des histoires collectives d'apprentissage	Respecter les autres et les règles de fonctionnement collectif	Conduire un échauffement collectif	Assumer différents rôles (juge, observateur, entraîneur)
Les systèmes naturels et les systèmes techniques	Apprendre à entretenir sa santé par une activité physique régulière		Adapter son activité à partir de diverses connaissances sur soi pour préserver son intégrité physique	Respecter des principes d'hygiène collective et de vie	Reconnaître les bienfaits d'un échauffement	
Les représentations du monde et l'activité humaine	S'approprier une culture physique sportive et artistique pour construire progressivement un regard lucide sur le monde contemporain	S'engager dans un effort maximal pour se dépasser et éprouver ses limites	S'approprier des principes simples d'entraînement	S'approprier le règlement d'une épreuve		



Logique spiralaire

Prendre un objet du savoir, le mobiliser, l'approfondir, le consolider au fil du temps

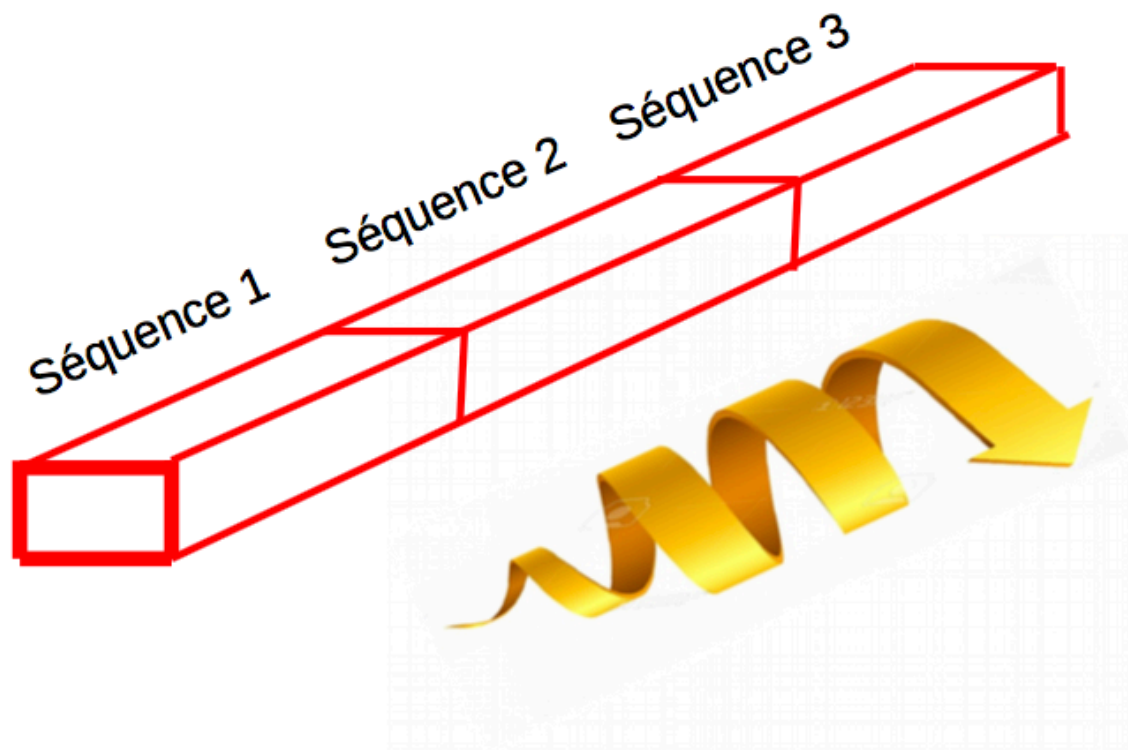


Illustration pour le champ d'apprentissage 4

DOMAINE 2		Rappel de l'enjeu de formation pour le cycle 4 : coopérer, faire des projets, travailler en équipe			
4. Conduire et maîtriser un affrontement collectif ou interindividuel		<ul style="list-style-type: none"> - Réaliser des actions décisives en situation favorable afin de faire basculer le rapport de force en sa faveur ou en faveur de son équipe. - Adapter son engagement moteur en fonction de son état physique et du rapport de force - Etre solidaire de ses partenaires et respectueux de son (ses) adversaire(s) et de l'arbitre. - Observer et co arbitrer - Accepter le résultat de la rencontre et savoir l'analyser avec objectivité 			
Enjeux de d'apprentissage	Ce qu'il y a à apprendre	Repères de progressivité. Le repère 3 correspond au seuil attendu			
<p>Gérer sa dépense énergétique pour préserver ses capacités d'analyse</p> <p>Collaborer pour élaborer des projets d'actions offensives ou défensives</p> <p>Recueillir et interpréter des données dans la situation de jeu</p> <p>Analyser le déroulement d'une rencontre et identifier ses moments clefs</p>	<ul style="list-style-type: none"> - l'interaction des rôles (attaquant – défenseur ; appui - soutien) mais aussi arbitre, juge - la prise d'information et les organisations : mise en relation des choix avec les potentiels « disponibles », basculement du rapport de force, déplacements, fixations, etc. - la tenue de rôles précis dans une organisation retenue (répartition et respect des tâches) - l'engagement dans un collectif : empathie et bienveillance, contrôle et lucidité 	<ul style="list-style-type: none"> * l'engagement est individuel, fondé sur les représentations sociales et médiatiques * il est non contrôlé * l'organisation collective est inexistante * les groupes sont affinitaires et non mixtes * l'erreur est toujours celle des autres et aussi celle de l'arbitre * dans ce contexte, ce dernier ne prend aucune initiative * les observations n'ont que trop peu d'intérêt 	<ul style="list-style-type: none"> * les choix restent individuels, on ne peut parler de projet collectif * l'engagement se rapproche des ressources disponibles * l'affectif n'est plus le seul motif d'engagement (il devient plus raisonné moins fantasmé) * les rôles d'arbitre et d'observateur se structurent autour de quelques indicateurs simples 	<ul style="list-style-type: none"> * l'affrontement avec d'autres que les individus du groupe affinitaire est effectif * l'engagement est organisé par la gestion de l'énergie en vue de rendre les réponses produites plus efficaces * les erreurs constatées ou observées donnent lieu à modification * les rôles sont acceptés et bien tenus : celui d'arbitre devient médiateur de l'engagement des joueurs 	<ul style="list-style-type: none"> * l'engagement est porté par le souci du progrès et de la construction des compétences * une distance est prise avec la forme sociale de pratique * les choix sont partagés, assumés, expliqués et remis en cause si besoin * l'affrontement avec des individus ou des groupes divers est vécu comme source d'enrichissement (personnel et en terme d'apprentissage) * les observations sont reçues et prises en compte pour enrichir le répertoire des réponses

Questions

Réactions

Réponses

**Merci à
vous**

***Excellente
année***

**Très Bonne
journée**