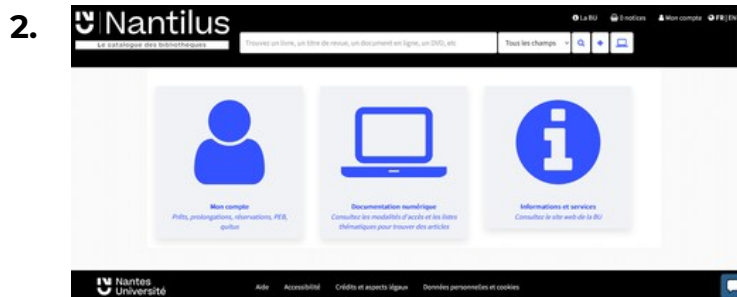


Quizz_Maieutique (2024)



Vous interrogez Nantilus, pour ?

- (A) Identifier les documents présents dans les bibliothèques de l'Université de Nantes
- (B) Localiser les documents présents dans les bibliothèques de l'Université de Nantes
- (C) Connaître la disponibilité des documents présents dans les bibliothèques de l'Université de Nantes



Je souhaite lire l'ouvrage :

Garrigue Abgrail, M. (2016). *Pour une éthique de l'accueil des bébés et de leurs parents.*

- (A) Je ne peux pas lire ce document.
- (B) Je peux emprunter l'ouvrage directement sur les rayonnages de la BU Santé.
- (C) Je peux le lire en ligne via Nantilus, chez moi sans l'avoir emprunté.

3. Je souhaite emprunter la référence suivante :
La difficulté d'être mère de l'auteur Jean-Marie Delassus (2014)
Quelles solutions s'offrent à moi ?



- (A) Je consulte Nantilus.
(B) Je le cherche sur les rayonnages de la BU Santé et comme je ne le trouve pas, je vais de ce pas me plaindre auprès des bibliothécaires !
(C) Je peux faire une **réservation** et faire venir un exemplaire d'**une autre BU**.

4. Pour mon prochain cours, je recherche des références en français sur :
la dépendance aux drogues chez la femme enceinte,
dans la base de données Cairn en recherche avancée.



- (A) je peux, par exemple, utiliser cette équation :
toxicoman* ET "femme enceinte"
(B) Je peux trier les résultats de la recherche :
- par dates (années)
- par typologie (chapitres de livres, articles de revues, etc...),
- par domaines de recherche (médecine et odontologie, biochimie, etc...)
(C) Je n'ai pas accès aux PDF des articles : il me sera impossible de trouver le document ! Je suis fichu !

5. Je recherche ce mémoire de sages-femmes :

Carval, A. (2021). *Éducation thérapeutique, grossesse et mucoviscidose : Évaluation des connaissances des femmes atteintes de mucoviscidose à propos de la grossesse* [Mémoire de sage-femme. École de sages-femmes].
<https://dumas.ccsd.cnrs.fr/dumas-03139214/document>



Je peux lire la thèse en texte intégral et en ligne via le catalogue Sudoc.

Vrai ou faux ?

- (V) Vrai
(F) Faux

6. Je souhaite lire l'article suivant:

Benfield R, Song H, Salstrom J, Edge M, Brigham D, Newton ER.
Intrauterine contraction parameters at baseline and following epidural and
combined spinal-epidural analgesia: A repeated measures comparison. 1
avr 2021 ;95:102943.

publié dans la revue **Midwifery**

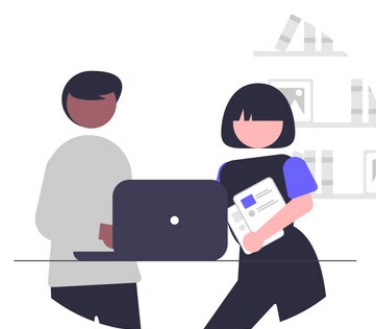
Comment procéder?



- (A)** J'interroge le catalogue, en utilisant **[titre de revue]** dans Nantilus, pour vérifier si la BU possède ce titre, et pour quelles années.
- (B)** Je fais une recherche d' **article** dans la plate-forme de revues ScienceDirect (via Nantilus).

7. Pour notre mémoire, il nous est demandé de faire une bibliographie courte avec **10 articles pertinents** sur le sujet suivant: "la prévention de la toxoplasmose pendant la grossesse"

- (A)** Facile ! Google trouve tout ! C'est l'unique ressource que je vais utiliser !
- (B)** J'interroge le catalogue de la BU : Nantilus, avec les mots-clés toxoplasmose et grossesse, pour trouver des articles.
- (C)** Je vais, de ce pas, interroger la base de données ScienceDirect ! Avec des mots-clés en français et / ou en anglais, en langage libre.
- (D)** J'interroge aussi la base de données Pubmed avec des mots-clés en anglais issus du Mesh et / ou des mots-clés en langage libre en anglais.



8. Je souhaite lire les articles proposés dans les résultats de ma recherche Pubmed :

- une partie des articles est disponible en **libre accès** (open acces) gratuitement (free),
- une partie des articles est disponible via les **abonnements de la BU**,
- une partie des articles ne sera **pas disponible** en texte intégral car hors abonnement.

Quels sont les réflexes à avoir ?

- (A)** je me contente uniquement des articles gratuits
- (B)** je vérifie que mon ordinateur est sur le réseau de l'université ou en connexion accès distants
- (C)** je vérifie si la BU a bien pris l'abonnement à cette revue en vérifiant sur Nantilus
- (D)** je fais appel au service du Prêt entre Bibliothèques de la BU



9.

Google Scholar

Toutes les langues Rechercher les pages en Français

Sur les épaules d'un géant

Quelles sont les qualités du moteur de recherche Google Scholar pour une recherche documentaire?

- A Il sait trouver des articles dans les différentes archives ouvertes, institutionnelles (HAL, TEL, DOAJ...) ou non institutionnelles, et des articles sur des plates-formes des éditeurs
- B Toutes les ressources présentées sont fiables : articles, travaux, rapports...
- C Google Scholar est géré par une organisation à but non lucratif dédiée à la science ouverte.

10.



Organisation
mondiale de la Santé

Dans Google Scholar, je peux trouver cette ressource :

Organisation Mondiale de la Santé. (2016, novembre 28). *Recommandations de l'OMS concernant les soins prénatals pour que la grossesse soit une expérience positive.*

Organisation mondiale de la Santé. <https://www.who.int/fr/publications-detail/9789241549912>

- V Vrai
- F Faux