

Université de Nantes
UFR STAPS

Année universitaire 2009/2010

1^{ère} session, 2^{ème} semestre

Année d'études : L3 EM
Enseignant responsable : Lionel Helvig

Durée de l'épreuve : 3h
Documents autorisés : *aucun*

UE 631 Connaissances, éducation et apprentissage
EC 6313 Histoire de l'EPS depuis 1945

Sujet

En quoi les propositions relatives à l'enseignement des sports collectifs abordées en CM sont-elles utiles mais insuffisantes pour comprendre l'EPS en tant que discipline scolaire depuis 1945 ?

Université de Nantes
UFR STAPS

Année universitaire 2009/2010

1^{ère} session, 2^{ème} semestre

Année d'études : L3 EM
Enseignant responsable : Philippe Macquet, Bernard
Ollier, Jean-luc Allain

Durée de l'épreuve : 1h
Documents autorisés : *aucun*

UEF 632 Connaissance du système éducatif et stage
EC 6321 EPS à l'école primaire

Sujet :

Question 1 (14 points)

Les diverses analyses, particulièrement celles qui se font dans le cadre des paliers d'évaluation du socle commun de compétences et de connaissances, ou celles qui se font au niveau international, rendent compte d'une forte proportion d'élèves en situation d'échec scolaire. Montrez en quoi la notion de « polyvalence » qui caractérise le statut du professeur d'école lui permet d'envisager différemment des autres enseignants la réduction de certaines difficultés scolaires .

Question 2 (6 points)

D/ans l'arrêté du 9 Juin 2008, portant sur les programmes du premier degré, les horaires des écoles maternelles et élémentaires sont présentés sous forme de « domaines ». Qu'est ce qu'apporte selon vous cette présentation?

Université de Nantes
UFR STAPS

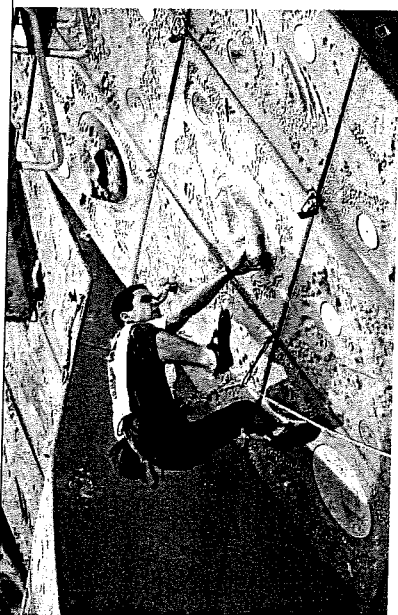
Année universitaire 2009/2010
1^{ère} session, 2^{ème} semestre

Année d'études : *Licence 3^{ème} année EM*
Enseignant responsable : *Testevuide Serge*

Durée de l'épreuve : *1H30*
Document autorisé : *aucun*

UEC 630A/630B : Pratique et technologie des APS
EC 6304 Aa/6303Bb : APS de polyvalence
Escalade

Approche fonctionnelle de l'escalade (10 pts)



Question 1 : analyse des gestuelles en escalade (10 pts)

Les notions de ligne d'appui et de ligne d'action permettent de schématiser l'attitude d'un grimpeur afin de mieux en comprendre la mécanique.

- a. Précisez chacune de ces notions.
- b. Réaliser un schéma de ces différentes lignes dans le cas de l'attitude présentée à gauche.
- c. Qu'appelle t'on déséquilibre rotationnel ? Quelles sont les diverses solutions possibles que peut mettre en œuvre le grimpeur pour le réduire.
- d. Expliquez pourquoi le grimpeur ci-contre rencontre des difficultés pour réaliser le mouvement de pied-main.

Approche didactique de l'escalade (10 pts)

Selon F Vacher, l'escalade peut constituer un moyen transformer les conduites motrices des élèves (revue EPS 247). Présentez les arguments et les conditions essentiels permettant de soutenir cette proposition. Justifiez votre réponse en vous appuyant sur les programmes EPS.

Y Vanpouille (revue EPS 279) avance l'idée que l'enseignement de l'escalade pour des jeunes à la limite de la marginalisation peut être un choix intéressant. Présentez les arguments et les conditions essentiels permettant de soutenir cette proposition. Justifiez votre réponse en vous appuyant sur les programmes EPS.

Université de Nantes
UFR STAPS

Année universitaire 2009/2010
1ère session, 2ème semestre

Année d'études : L3.
Mention : Education et Motricité.
Enseignant responsable : Jean Luc Bodin.

Durée de l'épreuve : 1h 30.
Documents autorisés : aucun.

UE 630A/630B Pratique et technologie des APS
EC 6304Aa/6303Bb APS de polyvalence - Judo

Le sujet comporte deux questions.
Il est composé de deux pages.

Question 1 : (10pts)

En quoi le partenariat (duo) et l'adversité (duel) sont-ils complémentaires dans la perspective de l'apprentissage du Judo en milieu scolaire ?

Question 2 : (10pts)

Pour chaque photo (document A et document B), vous répondrez de façon argumentée aux questions suivantes.

- 1) Quelle est la forme technique réalisée par *Tori* ?
- 2) A quelle phase du mouvement la photo a-t-elle été prise ?
 - Pourquoi ?
- 3) Le placement de *Tori* vous semble-t-il garant d'une projection bien réalisée ?
 - Quels indicateurs vous permettent d'orienter votre réponse ?

UE 630A/630B Pratique et technologie des APS
EC 6304Aa/6303Bb APS de polyvalence - Judo

Document A



Document B



Université de Nantes
UFR STAPS

Année universitaire 2009/2010

1^{ère} session, 2^{ème} semestre

Année d'études : Licence 3 EM

Enseignant responsable : Claude LEVEAU

Durée de l'épreuve : 1 h 30

Documents autorisés : *aucun*

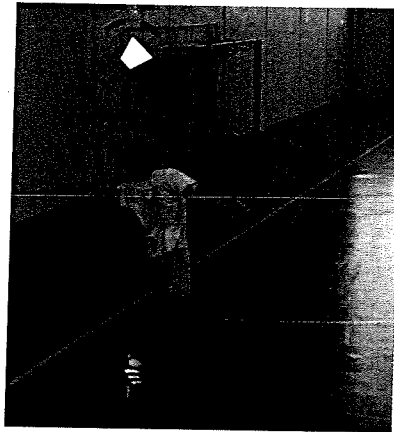
UE n° 630 A/630 B : Pratique et technologie des APS
EC n° 6304 Aa/6303 Bb: Polyvalence BADMINTON

Question n°1 : 5 pts

En quoi le fait de caractériser avec précision les fondamentaux de l'activité Badminton constitue-t-il une aide précieuse pour l'enseignant d'EPS ?

Question n°2 : 5 pts

- Commentez et analysez cette posture préparatoire à la frappe
- Appuyez votre argumentation sur des principes biomécaniques et règles techniques.



Question n°3 : 5 pts

- Quels sont les fondamentaux travaillés à travers la situation présentée ci-dessous? (2 pts)
- A quelle(s) compétence(s) des programmes cela renvoie-t-il ? (1 pts)
- Formulez les principales règles d'action (2 pts)

Situation d'apprentissage: "Catch à 4"

Consigne: remporter la rencontre opposant deux équipes de 2 joueurs en enchaînant, sans interrompre le score, des changements/relais de joueurs de part et d'autre.

Organisation: match de 16 minutes, toutes les 4 minutes et à tour de rôle 1 équipe change de joueur. Lors du passage du relais, les joueurs par équipe échangent sur la conduite stratégique à tenir à partir du constat établi. Le score s'additionne pendant les 16 minutes sans aucune interruption.

Question n°4 : 5 pts

Présentez les items que vous retenez pour identifier les conduites typiques d'un joueur de badminton. Déclinez ces conduites typiques d'un élève débutant à partir de vos items retenus.

Université de Nantes
UFR STAPS

Année universitaire 2009/2010

1ère session – 2^{ème} semestre

Année d'étude : *Licence 3*
Spécialité : *Education et Motricité*

Enseignants responsables : *F Baldet, J Le Nuz,*
J-Luc Bodin.

Durée de l'épreuve : *3 H00*
Documents autorisés : *aucun*

UE 632 : Connaissances du système éducatif et stage
EC 6322 : Analyse des situations d'enseignement et pratique réflexive.

Une situation d'évaluation doit être conçue, construite et menée en tenant compte de différents paramètres qui garantissent sa cohérence finale.

Vous commenterez cette affirmation en présentant et analysant les paramètres qui sont, pour vous, déterminants puis vous développerez votre démonstration en illustrant vos propos grâce aux expériences vécues au cours du stage. (Exemples pris dans au moins deux APSA relevant de deux compétences propres différentes)

Votre réponse sera construite, argumentée et illustrée.

Le propos prendra appui sur les connaissances et lectures travaillées au fil de l'année.

Le manque de soin dans la présentation, dans l'écriture et le non-respect de l'orthographe seront pris en compte sous la forme d'une pénalisation maximale de 2 points.

Université de Nantes
UFR STAPS

Année universitaire 2009/2010

1^{ère} session, 2^{ème} semestre

Année d'études : Licence 3 spécialité EM
Enseignant responsable : M. Fortes et J. Saury

Durée de l'épreuve : 2 heures
Documents autorisés : *aucun*

UE 631 Connaissances, éducation et apprentissage (2)
EC 6312 L'apprentissage en EPS : dimensions motivationnelles et approche située

Sujet : vous traiterez le sujet suivant, en vous appuyant sur les connaissances relatives aux deux parties du cours (motivation / action située) :

En quoi le fait que l'enseignant cherche à créer un *climat motivationnel* centré sur les progrès influe sur la *situation* vécue par l'élève ?

Argumentez et illustrez votre réponse.

Pour décrire la notion de climat motivationnel vous vous référerez aux théories cognitives de la motivation

Pour décrire la notion de situation vécue par l'élève vous vous référerez aux théories de l'action située

Université de Nantes
UFR STAPS

Année universitaire 2009/2010

1^{ère} session, 2^{ème} semestre

Année d'étude : L3 Spécialité « Education et motricité »

Enseignant responsable : Mr René FAYNOT

Durée de l'épreuve : 1H

Documents autorisés : aucun

UE 631 : «Connaissances, éducation et apprentissage»

EC 6311 : « Maturation, croissance et APS »

Sujet : Toutes les questions ont le même coefficient

Question 1 :

Green DJ (2009) a montré les bienfaits de l'exercice au regard de facteurs de risques artériels non traditionnels : la dysfonction endothéliale et la baisse du tonus parasympathique.

Après avoir défini ces notions, vous tenterez d'améliorer l'état de forme cardio-vasculaire de vos élèves de classe de première, sédentaires pour la plupart, en précisant :

- les activités physiques proposées,
- les modalités d'exercice (intensité, durée, fréquence, récupération),
- les marqueurs physiologiques de condition physique.

Question 2 :

Concevoir un cycle athlétisme en classe de 6^{ème} visant le développement des filières énergétiques, aérobie et anaérobie. **10 lignes maximum.**

Université de Nantes
UFR STAPS

Année universitaire 2009/2010

1^{ère} session, 2^{ème} semestre

Année d'études : *Licence 3^{ème} année EM*
Enseignant responsable : *Testevuide Serge*

Durée de l'épreuve : *1H00*
Document autorisé : *aucun*

UEC 630 A : Pratique et technologie des APS
EC 6301 A : Théorie des APS

Sujet :

La technique sportive est à la fois « morte » et « vivante ».

Après avoir caractérisé ces deux aspects, vous expliquerez en quoi **chacune des composantes de la technique** constitue un point d'appui indispensable pour aider l'enseignant d'EPS à faire progresser les élèves en EPS ; vous structurerez votre réponse en distinguant l'activité avant et pendant la leçon d'EPS (vous illustrerez vos propos dans 2 APSA appartenant à 2 groupements différents et en vous appuyant sur les textes relatifs aux programmes de l'EPS).