

Université de Nantes
UFR STAPS

Année universitaire 2010/2011

1^{ère} session, 2^{ème} semestre

Année d'études : *Licence 2*
Enseignant responsable : *Martine Meillerais*

Durée de l'épreuve : *1h*
Documents autorisés : *aucun*

UE 40 Pratique et technologie des APS(1)
EC 4031 Activités d'expression Gymnastique Rythmique

Sujet :

« Le féminin n'est que l'expression du maintien du masculin comme norme »
Baillette (F) et Liotard (P), sport et virilisme, Montpellier, Quasimodo et fils, 1999.

Après avoir caractérisé l'identité féminine commentez la citation ci-dessus en vous référant à l'activité Gymnastique Rythmique.

Université de Nantes
UFR STAPS

Année universitaire 2010/2011

1^{ère} session, 2^{ème} semestre

Année d'études : *L2*
Enseignant responsable : *Franck Le Goff*

Durée de l'épreuve : *1 h.*
Documents autorisés : *aucun.*

UE n° 40 Pratique et technologie des APS
EC n° 4033 Activités de combat. Savate boxe française

**NB : les trois sujets sont à traiter. Précisez sur votre copie le nom de votre professeur
Laure Iacono ou Franck Le Goff.**

Sujet 1 : 6 points.

Les techniques de la savate boxe française sont-elles sa finalité ?

Sujet 2 : 8 points.

La vitesse en savate boxe française. Problème ou solution ?

Sujet 3 : 6 points.

Quels problèmes d'équilibre peut-on rencontrer lors de l'exécution des coups en savate boxe française ? Expliquez, illustrez.

Université de Nantes
UFR STAPS

Année universitaire 2010/2011

1^{ère} session, 2^{ème} semestre

Année d'études : *Licence 2^{ème} année*
Enseignants responsables : *Testevuide Serge*

Durée de l'épreuve : *1H00*
Documents autorisés : *aucun*

UE 40 : pratique et technologie des APS
EC 4032 : sports de raquettes

Vous traiterez les 2 questions suivantes

Question n°1 (10 points)

Pour produire et contrôler les trajectoires, le joueur de tennis de table doit gérer le couple orientation (raquette et geste) et vitesse d'exécution mais également le conflit vitesse précision.

- Caractérisez le conflit vitesse/précision et le couple orientation/vitesse.
- Dans le cas d'une attaque de coup droit, expliquez comment le joueur doit gérer le couple orientation vitesse selon que la balle est prise plus ou moins tôt dans le rebond. Justifiez votre réponse
- Dans le cas d'une poussette revers, expliquez comment le joueur doit gérer le couple selon que la balle est plus ou moins coupée. Justifiez votre réponse.

Question n°2 (10 points)

- Présentez et expliquez l'intention stratégiques jouer placé.
- Quels sont les intérêts sur le plan tactique d'alterner au service, une balle coupée et une balle rapide et longue ? Justifiez votre réponse en précisant les intentions et schémas tactiques possibles sur chacun des services, c'est-à-dire les liaisons service/3^o balle possibles en fonction des retours probables.

Université de Nantes
UFR STAPS

Année universitaire 2010/2011

1^{ère} session, 2nd semestre

Année d'études : Licence 2
Enseignants responsables : M.C CRANCE
P.Y HARSCOUËT

Durée de l'épreuve : 1 HEURE
Documents autorisés : aucun document autorisé

UE Pratique et technologie des APS (N°41)
EC Activités athlétiques (N° 4121)

Sujet : *Les deux questions sont à traiter*

Question 1 « JAVELOT »: (12 points)

- 1- Vous ANALYSEREZ les images du document joint. Vous en tirerez les conclusions qui s'imposent au regard de la logique de l'activité « JAVELOT » et des différentes phases de ce lancer. (6pts)
- 2- Vous retiendrez l'UN des points critiques de ce lancer et proposerez UN SEUL exercice afin de prétendre en améliorer l'efficacité. Cet exercice sera justifié et détaillé. (6 pts)

Question 2: « RELAIS » (8 points)

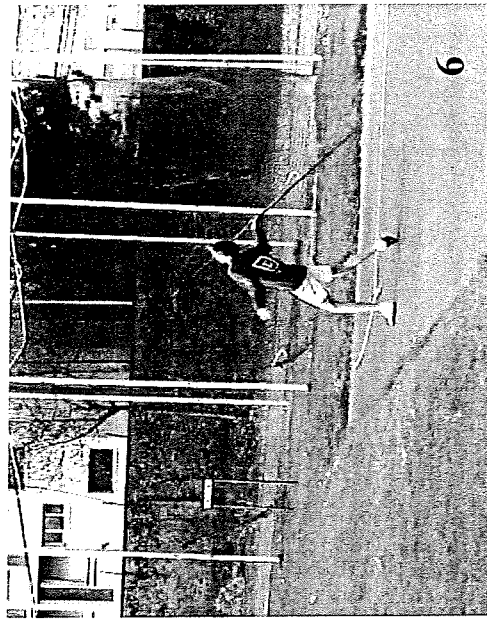
La vitesse est un élément favorisant la performance en RELAIS.

- 1- Après avoir précisé les enjeux de la course de relais, dites comment améliorer cette vitesse à partir des deux grands thèmes propres à cette activité. (4pts)
- 2- Vous proposerez une situation, et une seule, qui permette d'améliorer la vitesse en relais. (4pts)

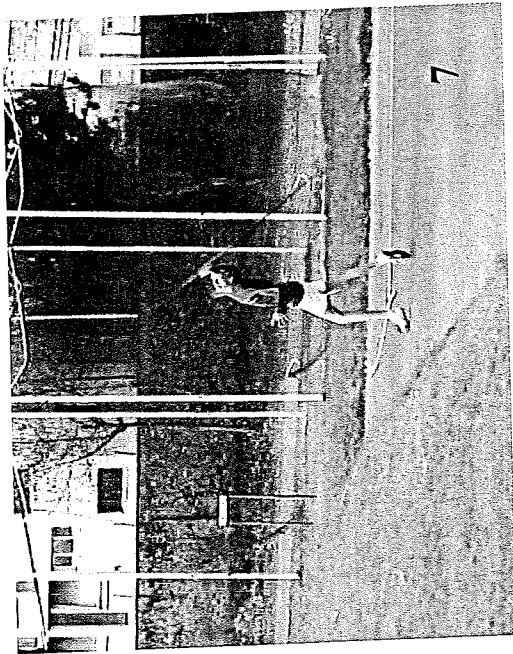
N.B: vous devrez rendre le kinogramme (DEUX feuilles) avec votre copie afin de valider votre examen.

Vous inscrirez, sur votre copie, le nom de l'enseignant qui vous a dispensé les cours d'athlétisme ce semestre.

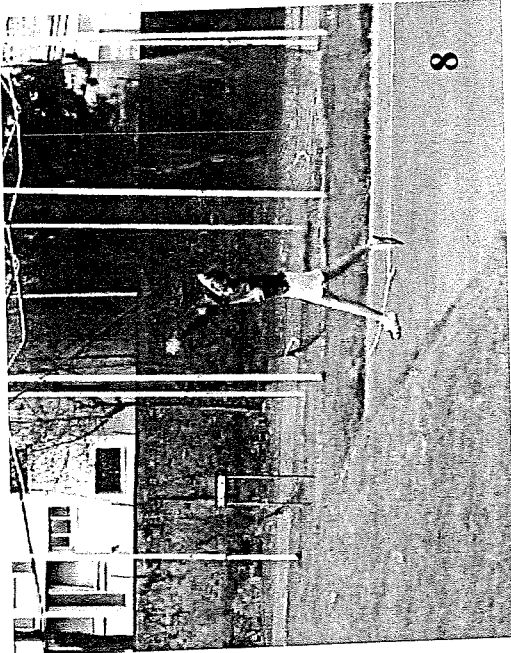
KINOGRAMME JAVELOT
LICENCE 2 SESSION 1 SEMESTRE 2



KINOGRAMME JAVELOT
LICENCE 2 SESSION 1 SEMESTRE 2



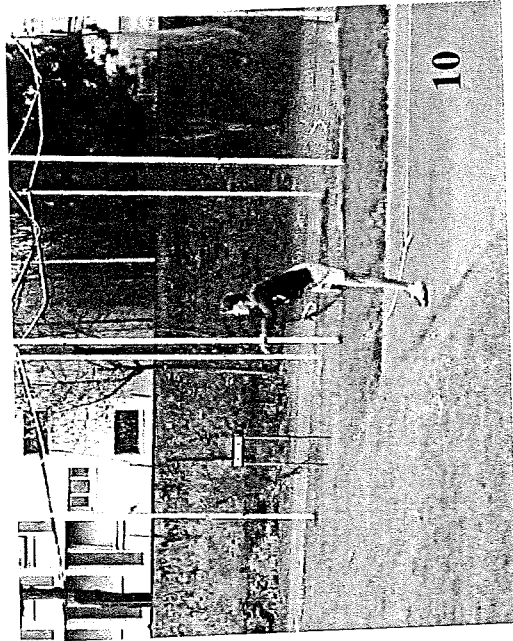
7



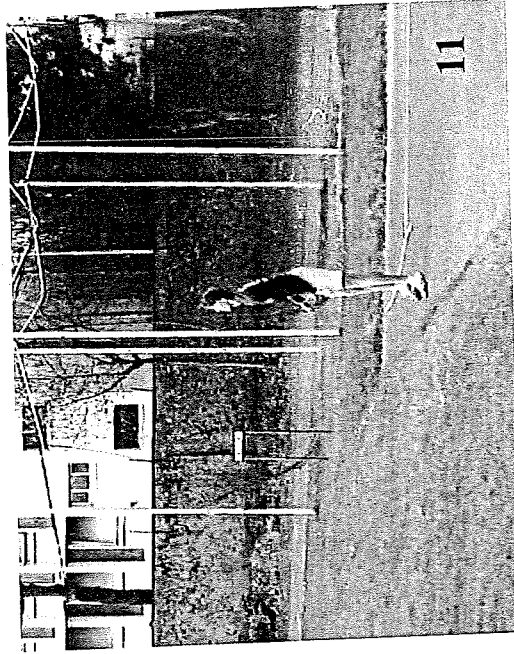
8



9



10



11

Université de Nantes
UFR STAPS

Année universitaire 2010/2011

1^{ère} session, 2^{ème} semestre

Année d'études : *Licence 2*
Enseignant responsable : *Luc Pillot*

Durée de l'épreuve : *1h00*
Documents autorisés : *aucun*
Matériel autorisé : *aucun*

UEF 41 « Pratique et technologie des APS 2 »
EC 4122 « Activités de Pleine Nature – Voile »

Sujet : vous traiterez les questions suivantes en vous appuyant sur votre expérience pratique lors des TP et les connaissances théoriques acquises en TD^{1 2}

Question 1 : (8 points) :

Représentez schématiquement la séquence de navigation décrite ci-dessous, en imaginant que vous la réalisez vous-même à la barre d'un Laser, par vent faible (environ 6 nœuds, Force 2) : dessinez la trajectoire du bateau par rapport au vent, et symbolisez le bateau, la voile, la barre et votre position dans le bateau, aux différents moments de cette séquence, et lors des changements de direction

- 1) Vous naviguez *vent de travers*, *tribord amures*,
- 2) puis vous *lofez*, jusqu'à
- 3) naviguer au *près* quelques dizaines de mètres,
- 4) après quoi vous *virez de bord*, et
- 5) vous continuez au *près* bâbord amures quelques dizaines de mètres,
- 6) puis vous *abattez* jusqu'à
- 7) naviguer au vent de travers quelques dizaines de mètres,
- 8) enfin vous arrêtez votre bateau sur la même amure.

Pour chacun des 8 moments de cette séquence, décrivez :

- vos **actions sur les commandes** du bateau,
- les **repères essentiels** que vous prenez, pour optimiser la vitesse de votre bateau.

Question 2 : (4 points).

Quelles sont les deux raisons principales qui expliquent qu'un voilier soit moins rapide au *vent arrière* qu'au *vent de travers*, pour des conditions de vent identiques ?

Question 3 : (4 points).

Pourquoi le repère de la *limite du faseyement*, ou l'alignement horizontal des *penons* dans la voile, indiquent-ils un réglage optimal de la voile par rapport au vent ?

Question 4 : (4 points).

- a) Que signifie la notion de *cadre de louvoyage* ? Représentez schématiquement un *cadre de louvoyage* entre deux bouées situées sur un axe parallèle à l'axe du vent.
- b) Ces bouées restant fixes, représentez le *cadre de louvoyage* entre les deux bouées alors que le vent a tourné de 20° à droite.

¹ Les mots en italique concernent des termes usuels du langage technique spécifique de la voile. **Donnez-en autant que possible une définition** (même succincte) dans vos réponses.

² Il est conseillé d'illustrer vos propos à l'aide de **schémas** lorsque cela peut faciliter l'explication.

Université de Nantes
UFR STAPS

Année universitaire 2010/2011

1^{ère} session, 2^{ème} semestre,

Année d'études : Licence 2^{ème} année
Enseignants responsables : *P Amarouche*

Durée de l'épreuve : *1 heure*
Documents autorisés : *aucun*

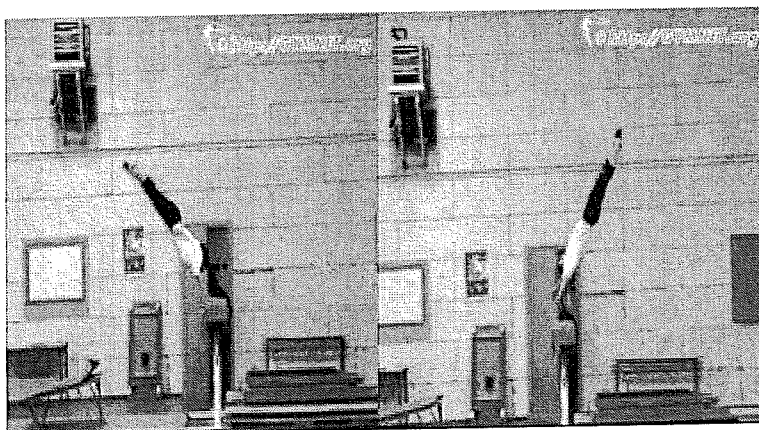
UE 41 : Pratique et technologie des APS
EC 4123 : Gymnastique sportive

Question 1 : 8 points

L'exécution et la difficulté : définissez ces deux notions et montrez comment vous les avez utilisées pour construire votre enchaînement au sol.

Question 2 : 12 points

Nommez et définissez cet exercice et expliquez en quoi ces deux images sont révélatrices d'un niveau élaboré d'expertise motrice. Vous appuierez votre argumentation à partir des données biomécaniques et informationnelles.



Université de Nantes
UFR STAPS

Année universitaire 2010/2011

1^{ère} session, 2^{ème} semestre

Année d'études : *Licence 2^{ème} année*
Enseignant responsable : *Testevuide Serge*

Durée de l'épreuve : *1H30*
Document autorisé : *aucun*

UEF 40 : Pratique et technologie des APS

EC 401 : Approche transversale des APS

Question 1 (6 points)

En quoi une approche culturelle et historique du judo permet-elle d'exercer un regard critique sur les formes des pratiques actuelles de pratique des sports de combat ? Illustrez votre réponse.

Question 2 (14 points)

En quoi une approche croisant deux domaines scientifiques peut-elle aider à mieux comprendre l'activité d'un pratiquant dans une APS donnée.

Après avoir choisi une APS, illustrez cette complémentarité en :

- ✓ Justifiant le choix des domaines scientifiques retenus au regard des contraintes de l'APS
- ✓ Précisant les principales notions théoriques à mobiliser
- ✓ Décrivant et expliquant les constats, observations ou conclusions qu'elles permettent de faire à propos de l'activité du pratiquant.

Université de Nantes
UFR STAPS

Année universitaire 2010/2011

1^{ère} session, 2^{ème} semestre

Année d'études : L2
Enseignant responsable : *Claude Bonnet, Eric
Muller, philippe Macquet*

Durée de l'épreuve : 1h
Documents autorisés : *aucun*

UE 41 Pratique et technologie des APS
EC 411 Activités Aquatiques

Sujet :

Question 1 sur 14 points:

Quels sont les facteurs à prendre en compte pour expliquer la propulsion en natation?

Question 2 sur 6 points:

En établissant une distinction entre le comportement du « terrien » et celui du « nageur » expliquez le processus de la respiration en natation ?

Université de Nantes
UFR STAPS

Année universitaire 2010/2011

1^{ère} session, 2^{ème} semestre

Année d'études : L2
Enseignant responsable : Guy DERSOIR

Durée de l'épreuve : 1heure
Documents autorisés : *aucun*

UE 40 : PRATIQUE ET GESTION DES APS
EC 402 : APS de Spécialisation : Football

Sujet : TOUS LES SUJETS SONT A TRAITER

QUESTION 1 : Règlement 4 points

Décrivez la LOI XI au football.

QUESTION 2 : 8 Points .

Pour votre niveau, que représente un réseau de communication fonctionnel en FOOTBALL?

Décrivez, explicitez, schématisez (schéma sur ½ feuille ou feuille complète, lisible, joueurs ATT et DEF sont différenciés, orientés...).

QUESTION3 : 8 Points.

Vous devez extraire les caractéristiques clés du « niveau débrouillé ».

A partir de ce niveau vous choisissez un ou deux problèmes spécifiques au regard de la logique d'organisation de ces joueurs.

Vous proposez une situation schématisée (mêmes exigences que précédemment) pertinente qui tendra à résoudre ces difficultés.

Université de Nantes
UFR STAPS

Année universitaire 2010/2011

1^{ère} session, 2^{ème} semestre

Année d'études : *L2*
Enseignant responsable : *Baldet Florence*

Durée de l'épreuve : *1h*
Documents autorisés : *aucun*

UE 40 Pratique et technologie des APS(1)
EC 402 APS de spécialisation Handball

Question 1 (4 points)

Quelles sont les spécificités **règlementaires** de l'activité Handball ?

Question 2 (8 points)

- Pourquoi dit-on que le duel gardien de but /tireur caractérise la **spécificité de l'activité** Handball ?
- Quels sont les niveaux de jeu de l'équipe dans le domaine de **l'occupation de l'espace de jeu offensif** ?

Question 3 (8 points)

- Que faut-il savoir faire pour que **la montée de balle** soit efficace ?
- Vous proposerez une situation en veillant à utiliser le **cadre méthodologique** expérimenté en TD.

Vous veillerez à construire des illustrations claires et lisibles (attention aux schémas minuscules)

Université de Nantes
UFR STAPS

Année universitaire 2010/2011

1^{ère} session, 2^{ème} semestre

Année d'études : *Licence 2*
Enseignant responsable : *DUBREIL Gérard*

Durée de l'épreuve : *1h*
Documents autorisés : *aucun*

UE 40 : *Pratique et technologie des APS*
EC 402 : *APS de spécialisation (Rugby)*

Sujet : *vous traiterez les deux questions*

1°) Présenter une séance d'entraînement, avec plusieurs situations, visant à « pénétrer » le premier rideau défensif lors d'un jeu déployé 10 points

2°) commenter et critiquer les 2 textes, concernant

- CIPRIANI (aux dernières nouvelles ce joueur aurait signé au Stade Français...)
- Et NOVES

dans le document joint, textes étudiés en TD 10points

CONFIDENCES

Steyn zappe les Boks

Pré-sélectionné par Peter De Villiers, le sélectionneur springbok, pour les matches des Tri Nations, François Steyn a refusé de rejoindre la sélection sud-africaine. Officiellement, la star des Boks ne se rend pas à la convocation de son sélectionneur car il est blessé au genou. Officieusement, on dit que le 1/2 du Racing Metro n'aurait pas apprécié les déclarations de son sélectionneur qui avait déclaré en juin qu'en rejoignant l'Europe, Steyn avait régressé dans son jeu.

Béziers s'offre Merhtens

Andrew Merhtens poursuit son tour de France. Après le RC Toulon et le Racing Metro, l'ancienne star des All-Blacks rejoint Béziers et le championnat de Fédérale 1. Onze fois champion de France, l'AS Béziers vise la montée en Pro D2 et compte pour cela sur Merhtens qui s'est engagé pour les trois prochaines saisons.

Les arbitres et la prévention

A l'instar du football, les arbitres ont profité de l'approche du début de la saison du Top 14 pour se rendre dans les clubs pour faire un travail de prévention. L'arbitre Romain Pottier s'est notamment rendu à Clermont chez le champion de France. L'arbitre a insisté auprès des joueurs sur la nouvelle règle du plaqueur-plaque.

Le Stade toulousain fait le plein

Le champion d'Europe toulousain a beaucoup de fans et les gens étaient impatients de voir leurs favoris à l'œuvre. Presque deux mois après la finale de la Coupe d'Europe, les supporters toulousains étaient en manque. Ainsi, malgré les vacances et la réception d'un promu, le Stade Toulousain a fait le plein pour la 1ère journée. Tous les tickets ont été vendus rapidement et le stade Ernest-Wallon affichait complet (19 000 places) pour voir les champions d'Europe à l'œuvre. Ils n'ont pas déçu leurs supporters puisqu'ils ont fait exploser le promu agenais (44-24) et ont proposé un excellent spectacle avec six essais à la clé. Les Toulousains ont prouvé qu'ils n'avaient pas besoin de période de rodage pour une saison où ils vont tenter de réaliser le doublé. Rien que ça.

Cipriani, du rugby au foot ?

Normalement, Danny Cipriani doit partir en Australie. C'est en tout cas ce qu'avait décidé l'ouvreur international anglais à la fin de la saison dernière. Avidé de découvrir autre chose et comme il n'entre plus vraiment dans les plans du sélectionneur anglais Martin Johnson (il n'avait pas été retenu pour le dernier Tournoi des Six nations), il s'était engagé avec les Melbourne Rebels. Mais cet été, changement de programme puisque le joueur de 22 ans a fait un essai aux Queens Park Rangers (club où il avait fréquenté l'Academy avant de se mettre au rugby) puis à Tottenham, et à Fulham. Officiellement, il a "tâté" du ballon rond pour "garder la forme". Il est quand même parti en stage avec l'équipe réserve de Tottenham à Malaga et a même disputé un match amical au poste d'arrière gauche. Et comme il a conquis les observateurs, cela pourrait lui donner des idées et le faire abandonner le ballon ovale pour le ballon rond. L'ex-star des Wasps pourrait donc devenir une des attractions du championnat anglais. Pour le plus grand malheur des jeunes australiennes qui attendent le beau gosse du rugby anglais de pied ferme.



Noves se paie les footballeurs



Depuis la dernière Coupe du monde et le fiasco de l'équipe de France, il est de bon ton de se moquer des Bleus et des footballeurs en règle générale. Et les rugbymen ne font pas exception à la règle. Ainsi après Sébastien Chabal, c'est Guy Noves qui a, à son tour, livré le fond de sa pensée sur l'attitude des footballeurs. "J'ai trouvé cela scandaleux, irrespectueux. Mais ça leur pendait au nez. Au foot, ils tombent tout le temps puis se lamentent interminablement. Il aurait fallu pénaliser ce comportement depuis longtemps, par une exclusion systématique de 10 minutes, par exemple. Rien que pour leur apprendre à respecter leurs adversaires et leurs partenaires aussi.

C'est un minimum d'éducation, dans le sport mais aussi dans la vie. A tous les niveaux. Eux, au top niveau mondial, ils ont tout simplement manqué d'éducation." Le manager du Stade Toulousain n'y est donc pas allé avec le dos de la cuillère.

Université de Nantes
UFR STAPS

Année universitaire 2010/2011

1^{ère} session, Semestre 2

Année d'études : L2
Enseignants responsables : J. Bourbousson

Durée de l'épreuve : 1 h 00
Documents autorisés : *aucun*

UE40 Pratique et technologie des APS
EC402 APS de spécialisation (Basket ball)

Question 1 (8 points) :

Le « coaching » est rarement envisagé dans les contenus de formation des entraîneurs. Quel programme de formation proposeriez-vous dans ce sens ?

Vous justifierez chacune de vos propositions.

Question 2 (7 points) :

Quels contenus de formation vous semblent importants à prioriser pour favoriser l'accès au haut-niveau de vos jeunes joueurs (avant 14 ans) ?

Vous justifierez chacune de vos propositions

Question 3 (5 points) :

En TP a été travaillée une forme collective de défense de type zone 2-3, avec des déclenchements de prises à deux dans les corners.

a-Quelle caractéristique adverse cette défense vous semble-t-elle pouvoir annihiler ?

b-Présentez les grands principes de cette défense

c-Quels points sensibles vous semblent devoir être particulièrement travaillés chez les joueurs ?

d-Quelles caractéristiques adverses légitimeraient stratégiquement d'arrêter cette défense ?

Université de Nantes
UFR STAPS

Année universitaire 2010/2011

1^{ère} session, 2^{ème} semestre

Année d'études : L2
Enseignant responsable : Guy DERSOIR

Durée de l'épreuve : 1heure
Documents autorisés : *aucun*

UE 40 : PRATIQUE ET GESTION DES APS
EC 402 : APS de Spécialisation : Football

Sujet : TOUS LES SUJETS SONT A TRAITER

QUESTION 1 : Règlement 4 points

Décrivez la LOI XI au football.

QUESTION 2 : 8 Points .

Pour votre niveau, que représente un réseau de communication fonctionnel en FOOTBALL?

Décrivez, explicitez, schématisez (schéma sur ½ feuille ou feuille complète, lisible, joueurs ATT et DEF sont différenciés, orientés...).

QUESTION3 : 8 Points.

Vous devez extraire les caractéristiques clés du « niveau débrouillé ».

A partir de ce niveau vous choisissez un ou deux problèmes spécifiques au regard de la logique d'organisation de ces joueurs.

Vous proposez une situation schématisée (mêmes exigences que précédemment) pertinente qui tendra à résoudre ces difficultés.

Université de Nantes
UFR STAPS

Année universitaire 2010/2011

1^{ère} session, 2^{ème} semestre

Année d'études : L2
Enseignant responsable : Philippe Macquet

Durée de l'épreuve : 1h
Documents autorisés : *aucun*

UE 40 : Pratique et technologie des APS
EC 402 : APS de spécialisation
Activité Natation

Sujet :

Question 1 (10 points) :

Coordination et synchronisation en natation.

Question 2 (7points) :

Quels sont les repères et les phases permettant de décrire le mouvement de bras en crawl ?

Question 3 (3 points) :

Donnez les éléments du règlement FINA en brasse.

Université de Nantes
UFR STAPS

Année universitaire 2010/2011

1^{ère} session, 2^{ème} semestre

Année d'études : *Licence 2^{ème} année*
Enseignant responsable : *B. Huet et B. Papin*

Durée de l'épreuve : *1 heure*
Documents autorisés : *aucun*

UE 40 : *pratique et technologie des APS (1)*
EC 402 : *APS de spécialisation - volley-ball*

Sujet : vous traiterez les trois questions.

Question n°1 (sur 8 points)

Expliquez en quoi la présence d'une ligne délimitant sur chaque demi-terrain la zone avant - ligne actuellement placée à 3m du filet -, a un impact déterminant sur les tactiques collectives développées en volley-ball.

Vous pouvez vous aider de schémas pour illustrer votre propos.

Question n°2 (sur 6 points)

Quels grands principes relatifs à la formation du jeune joueur de volley-ball peut-on dégager de la proposition faite par Émile Rousseaux dans le DVD : « *Du jeune athlète vers un meilleur volleyeur* » ?

Question n°3 (sur 6 points)

« *Les déplacements brefs et limités sont délicats dans leur ajustement ; ils nécessitent bien plus que dans les autres sports de ballon l'élaboration d'un référentiel commun de placement, déplacement et rôles.* » (J. Metzler, 1986)

En prenant appui sur l'expérience vécue en TP pour la mise en place d'un jeu en 6 contre 6 cohérent, commentez cette affirmation.

Université de Nantes
UFR STAPS

Année universitaire 2010/2011

1^{ère} session, 2nd semestre

Année d'études : Licence 2
Enseignant responsable : P.Y HARSCOUËT

Durée de l'épreuve : 1 HEURE
Documents autorisés : Aucun

UEF Pratique et technologie des APS (N°40)
EC APS de spécialisation : ATHLETISME (N° 402)

Sujet : (20 points)

Vous présenterez une séance **d'athlétisme détaillée** en situant la période pendant laquelle vous la feriez vivre.

Vous choisirez UNE séance **exclusivement** parmi celles proposées ci-dessous :

- 1 - Sprint apprentissage des départs. Jeunes (10-12 ans) débutants sur ce thème.
- 2 - Demi-fond. Vous constatez que vos élèves de seconde devraient mieux répartir l'intensité de leur effort.
- 3 - Lancer de javelot. Amélioration de la trajectoire. Public au choix.
- 4 - Saut en longueur. Amélioration de la phase de transition course-appel. Jeunes (12-14 ans) ayant une pratique antérieure de 15h à 20h.
- 5 - Sprint. Perte de l'attitude de référence en fin de course de 200 m ou de 400m. Public au choix.
- 6 - Haies. Technique de franchissement détériorée en fin de course. Public au choix.
- 7 - Demi-fond (cross). Travail spécifique. Public au choix. Lieu au choix.

Vous serez évalué(e)s sur vos compétences à construire la séance autour des éléments théoriques évoqués en T.D et sur la cohérence des contenus techniques que vous proposerez . La référence à la sollicitation des ressources sera appréciée.

Université de Nantes
UFR STAPS

Année universitaire 2010/2011

1^{ère} session, 2^{ème} semestre

Année d'études : *Licence 2^{ème} année*
Enseignant responsable : *Testevuide Serge*

Durée de l'épreuve : *1H30*
Document autorisé : *aucun*

UEF 40 Pratique et technologie des APS
EC 402 : APS de spécialisation : ESCALADE

Question n°1 : entraînement physique en escalade (12 pts)

On peut affirmer à propos du développement des ressources physiques que la régulation de la charge d'entraînement constitue l'élément clé de la progression du grimpeur dans ce domaine.

- a) Définir et caractériser la notion de charge d'entraînement
- b) Illustrez votre réponse dans le cas d'un travail en « rési courte »
- c) Comment peut-on, en jouant uniquement sur les facteurs caractérisant la charge d'entraînement, augmenter cette charge d'entraînement en « rési courte » et pourquoi ?
- d) Comment peut-on augmenter cette charge d'entraînement en jouant sur les conditions du grimper et pourquoi ?

Question n°2 : aspects sociologiques de l'escalade (8 pts)

En vous appuyant sur les textes d'Aubel (2005) vous expliquerez pourquoi la notion de compétition a été et est encore actuellement un sujet de polémiques dans le monde des grimpeurs.