

Université de Nantes
UFR STAPS

Année universitaire 2011/2012

1^{ère} session, 2^{ème} semestre

Année d'études : **L2**
Enseignant responsable : **G. DERSOIR**

Durée de l'épreuve : **1heure**
Documents autorisés : **aucun**

UE 40 : Pratique et technologie des APS
EC 402 : APS de Spécialisation : Football

Sujet :

QUESTION 1 : REGLEMENT (6 points).

Dessinez TRES LISIBLEMENT un ½ TERRAIN DE FOOTBALL (à la règle), et donnez toutes les dimensions sur ce ½ de terrain.

Quel est le nombre de joueurs dans les catégories U 7-8-9 ; U 10-11 ; U 12-13 ; U 14-15 ; U 16-17 ?

Quelles sont les fautes de la LOI XII :
Donc C/F Indirect, et comment l'arbitre les signale ?

QUESTION 2 : ANALYSE DE PRATIQUE (14 points).

VOS JOUEURS (ou ELEVES) DE NIVEAU DEBROUILLE PERDENT BEAUCOUP DE BALLONS DANS LES PASSAGES à l'ATTAQUE.

Quelles en sont les CAUSES ?
CHOISISSEZ 2 ou 3 HYPOTHESES ESSENTIELLES
DONNEZ vos PROJETS DE TRANSFORMATION

Au regard de vos projets ; SCHEMATISEZ et EXPLICITEZ :
Une situation « techno centrée »
Une situation d'APPRENTISSAGE qui vous paraît déterminante.
Une situation de match (avec évaluation relative à vos choix)

Université de Nantes
UFR STAPS

Année universitaire 2011/2012

1^{ère} session, 2nd semestre

Année d'études : Licence 2
Enseignants responsables : M.C CRANCE
P.Y HARSCOUËT

Durée de l'épreuve : 1 HEURE
Documents autorisés : aucun document autorisé

UE 41 : Pratique et technologie des APS
EC 4121 : Activités athlétiques

Sujet : Les deux questions sont à traiter

Question 1: RELAIS EN COURSE DE VITESSE :(12 points)

- a- Vous ferez **une analyse** des comportements de l'étudiant portant un tee-shirt BLEU sur le kinogramme présenté **en annexe 1**. Vous vous appuyerez sur les contenus des T.D et des T.P dispensés ce semestre pour développer votre argumentation. Vous pourrez également faire référence à vos connaissances acquises pour la course de vitesse en Licence 1. **(7 points)**.
- b- **A la suite de cette analyse**, vous proposerez à cet étudiant le, ou les, exercice(s) pertinent(s) afin d'améliorer les points critiques que vous avez, précédemment, identifiés. Vous détaillerez vos propositions **(5 points)**.

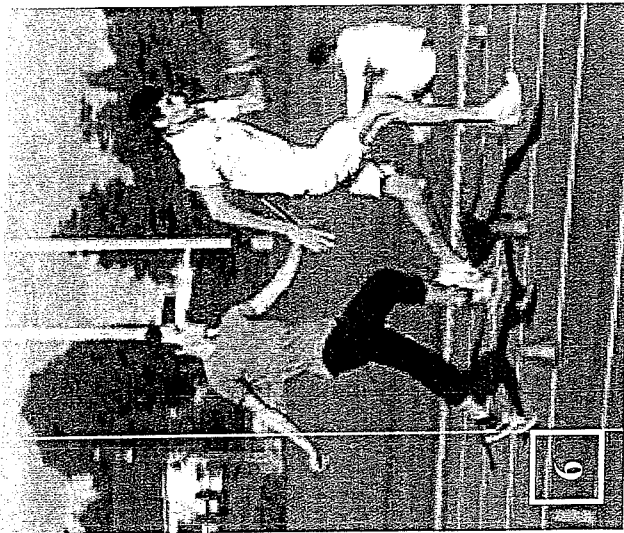
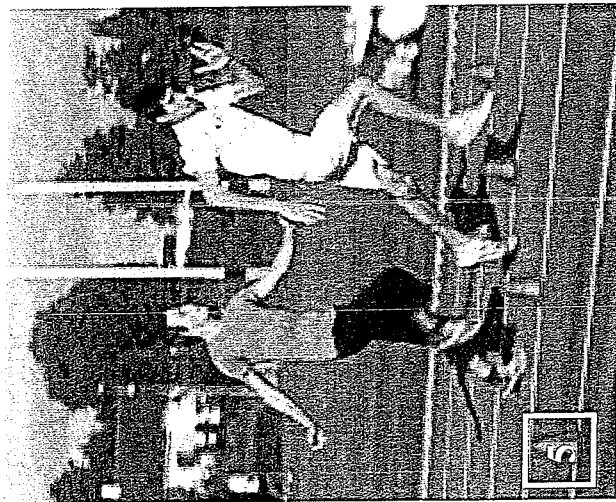
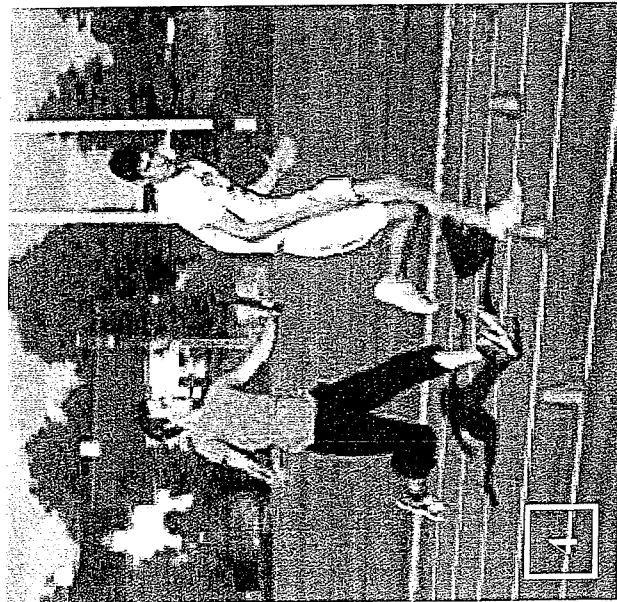
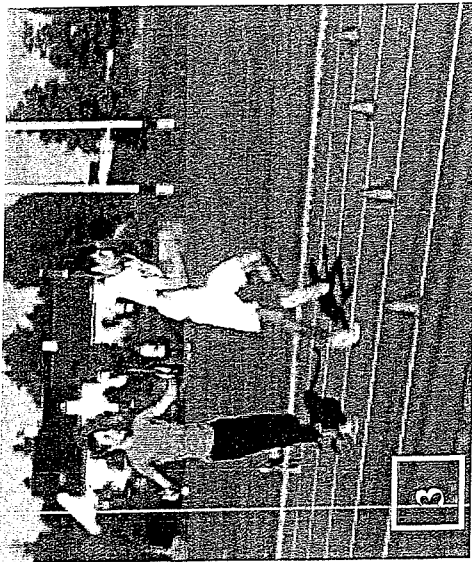
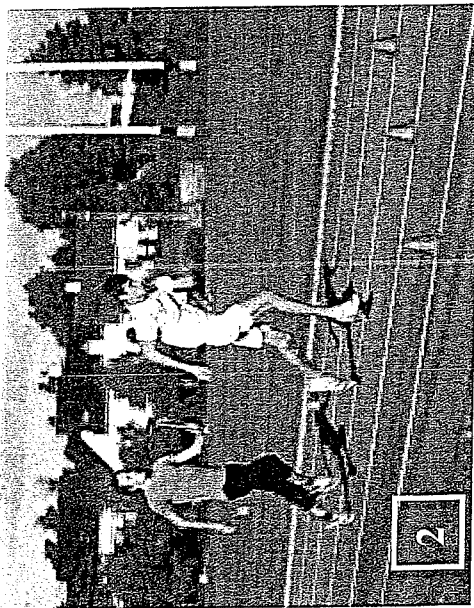
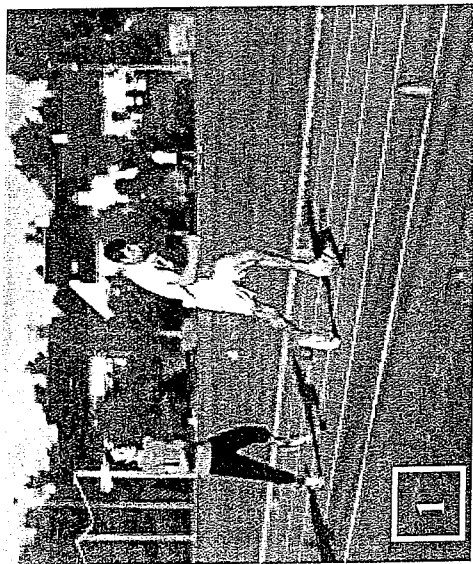
Question 2: LANCER DE JAVELOT(8 points)

Le javelot des élèves d'une classe de débutants a une trajectoire dont l'angle d'envol est trop important (forme de la trajectoire « en cloche »). Quelles en sont les causes potentielles. **(4pts)** Que proposeriez-vous pour rendre le lancer plus performant ? **UNE seule situation (ou exercice) suffisamment détaillée (4pts)**

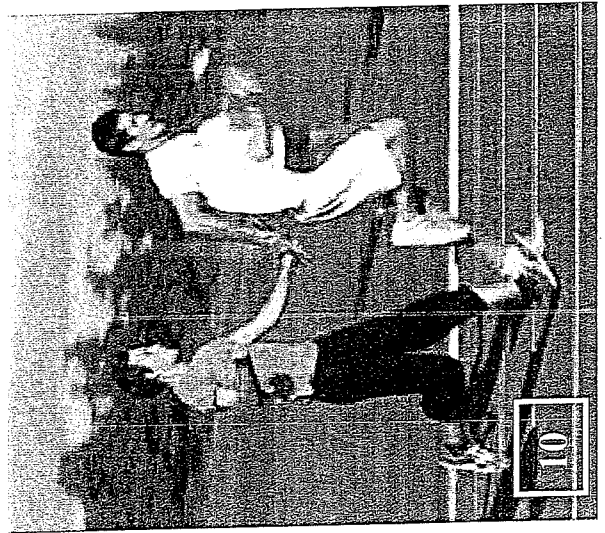
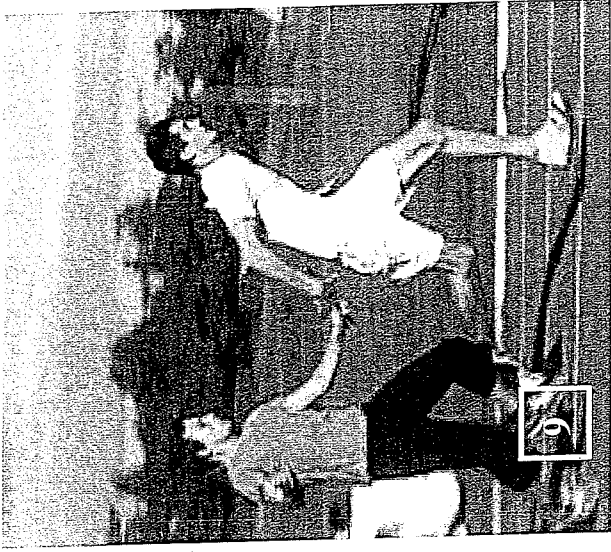
VOUS INDIQUEREZ, SUR VOTRE COPIE, LE NOM DE L'ENSEIGNANT OUI VOUS A DISPENSE LES COURS CETTE ANNEE

Vous rendrez le kinogramme avec votre devoir. Sans ce retour, la note de zéro sur vingt automatiquement vous sera attribuée.

LICENCE 2 SESSION 1 SEMESTRE 2 2011-2012



LICENCE 2 SESSION 1 SEMESTRE 2 2011-2012



Université de Nantes
UFR STAPS

Année universitaire 2011/2012

1^{ère} session, 2^{ème} semestre

Année d'études : L2
Enseignant responsable : *MEILLERAIS Martine*

Durée de l'épreuve : 1H
Documents autorisés : *aucun*

UEF40 Pratique et technologie des APS (1)
EC 4031 Activités d'expression : Gymnastique Rythmique

Sujet :

« A travers la masculinisation des corps masculins et la féminisation des corps féminins s'opère une somatisation de l'arbitraire culturel, c'est à dire une construction durable de l'inconscient »

Après avoir explicité cet extrait de « La domination masculine » (BOURDIEU P. Paris, Seuil, 1998, p.147) montrez comment la G.R peut participer à ce processus.

Université de Nantes
UFR STAPS

Année universitaire 2011/2012

1^{ère} session, Semestre 2

Année d'études : L2
Enseignants responsables : J. Bourbousson

Durée de l'épreuve : 1 h 30
Documents autorisés : *aucun*

UE40 Pratique et technologie des APS
EC402 APS de specialisation (Basketball)

Question 1 (10 points) :

Il existe différentes manières de coordonner les activités des partenaires.
Après les avoir présentées et illustrées, vous expliquerez où réside la flexibilité et la robustesse de chacune de ces possibilités.

Question 2 (6 points) :

Si vous n'aviez que 3 contenus de formation à prioriser pour favoriser l'accès au haut-niveau de vos jeunes joueurs (avant 14 ans), quels seraient-ils ?
Vous justifierez vos propositions

Question 3 (4 points) :

En TP a été travaillée une forme collective de défense de type zone-press demi-terrain.

- a- Quel(s) joueur(s)/à quels moment/de quelle manière est(sont) supposé(s) prendre des risques pour espérer intercepter un ballon ?
- b- Quel(s) joueur(s)/à quels moment/de quelle manière est(sont) supposé(s) « sécuriser » la forme de jeu ?
- c- Quelles caractéristiques adverses légitimeraient stratégiquement d'arrêter cette défense ?

Université de Nantes
UFR STAPS

Année universitaire 2011/2012

1^{ère} session, 2^{ème} semestre

Année d'études : *Licence 2^{ème} année*
Enseignant responsable : *Bruno Papin*

Durée de l'épreuve : *1 heure*
Documents autorisés : *Aucun*

UE 40 : Pratique et technologie des APS (1)
EC 402 : APS de spécialisation : VOLLEY

Vous devez traiter toutes les questions

Sujet :

Question n°1 : 6 points

Décrivez et commentez la modélisation des règlements de volley-ball proposée par Serge Eloi « Analyse technologique du rôle de libéro en volley-ball : une influence paradoxale sur le jeu » Revue IEJRIEPS n°23, 2011.

Question n° 2 : 7 points

Comparez les analyses du volley-ball proposées par E. Chene, C. Lamouche, D. Petit (*Volley-ball. De l'école aux associations*. Editions revue EPS.1989) et J Metzler ((Essai de caractérisation de la pratique scolaire du Volley-ball. *Spirale n°1, Spécial Didactique*, 1986)

Question n° 3 : 7 points

Expliquez et illustrez les variables didactiques sur lesquelles un enseignant ou un entraîneur peut jouer dans la mise en place de situations d'apprentissage en volley-ball.

Université de Nantes
UFR STAPS

Année universitaire 2011/2012

1^{ère} session, 2^{ème} semestre

Année d'études : *Licence 2^{ème} année*
Enseignants responsables : *Testevuide Serge*

Durée de l'épreuve : *1H00*
Documents autorisés : *aucun*

UE 41 : pratique et technologie des APS
EC 4122 : canoë kayak

Vous traiterez toutes les questions suivantes

Question n°1 : aspects techniques (8 points)

- a) Présentez et expliquez le schéma représentant la chaîne d'appui qui permet un déplacement efficace en kayak.
- b) En déduire les critères de réalisation principaux que doit mettre en œuvre un pratiquant pour réaliser une propulsion circulaire et kayak et une propulsion simple en canoë.

Question n°2 : connaissances de l'activité (12 points)

- a) En vous appuyant sur la définition de la logique interne des APPN, vous expliquerez les différences entre le Kayak de slalom et de course en ligne. Peut-on affirmer qu'il s'agit de 2 types de conduites motrices similaires ?
- b) En kayak, le drossage et le rappel sont deux dangers qu'il faut être capable d'éviter. Expliquez chacun de ces dangers et ce qu'il faut faire pour éviter de telles situations.
- c) Le courant et le contre-courant ont des effets sur les trajectoires des embarcations. Après avoir fait un schéma d'une situation où l'on retrouve courant et contre-courant, vous expliquerez leurs effets dans le cas d'une reprise de courant et d'un stop-courant.

Université de Nantes
UFR STAPS

Année universitaire 2011/2012

1^{ère} session, 2^{ème} semestre

Année d'études : **L2**
Enseignant responsable : **G. DERSOIR**

Durée de l'épreuve : **1heure**
Documents autorisés : **aucun**

UE 40 : Pratique et technologie des APS
EC 402 : APS de Spécialisation : Football

Sujet :

QUESTION 1 : REGLEMENT (6 points).

Dessinez TRES LISIBLEMENT un $\frac{1}{2}$ TERRAIN DE FOOTBALL (à la règle), et donnez toutes les dimensions sur ce $\frac{1}{2}$ de terrain.

Quel est le nombre de joueurs dans les catégories U 7-8-9 ; U 10-11 ; U 12-13 ; U 14-15 ; U 16-17 ?

Quelles sont les fautes de la LOI XII :
Donc C/F Indirect, et comment l'arbitre les signale ?

QUESTION 2 : ANALYSE DE PRATIQUE (14 points).

VOS JOUEURS (ou ELEVES) DE NIVEAU DEBROUILLE PERDENT BEAUCOUP DE BALLONS DANS LES PASSAGES à l'ATTAQUE.

Quelles en sont les CAUSES ?
CHOISISSEZ 2 ou 3 HYPOTHESES ESSENTIELLES
DONNEZ vos PROJETS DE TRANSFORMATION

Au regard de vos projets ; SCHEMATISEZ et EXPLICITEZ :
Une situation « techno centrée »
Une situation d'APPRENTISSAGE qui vous paraît déterminante.
Une situation de match (avec évaluation relative à vos choix)

Université de Nantes
UFR STAPS

Année universitaire 2011/2012

1^{ère} session, 2^{ème} semestre

Année d'études : L2

Enseignant responsable : *Franck Le Goff*

Durée de l'épreuve : 1 h.

Documents autorisés : *aucun*.

UE n° 40 Pratique et technologie des APS
EC n° 402 APS de spécialisation. Savate boxe française.

NB : les trois sujets sont à traiter.

Sujet 1 (6 points) : Coups frontaux et coups latéraux.

Sujet 2 (6 points) : Quels problèmes peuvent-ils se poser lors de la réalisation des enchaînements poings-pieds ? Comment les résoudre ?

Sujet 3 (8 points) : De ses origines connues aux années 1870 la savate peut-elle être qualifiée d'activité gymnique ?

Université de Nantes
UFR STAPS

Année universitaire 2011/2012

1^{ère} session, 2^{ème} semestre

Année d'études : L2
Enseignant responsable : *Amarouche*

Durée de l'épreuve : *1heure*
Documents autorisés : *aucun*

Pratique et technologie des APS UE 40
APS de spécialisation : Gymnastique EC 402

Question 1 : 4 points

Les barres asymétriques et la barre fixe se caractérisent par une motricité particulière : précisez les contraintes auxquelles sont confrontés les gymnastes sur ce type d'agrès et l'intérêt pédagogique qu'il y a à l'enseigner.

Question 2 : 6 points

L'ATR valse : à la poutre pour les filles et aux barres parallèles pour les garçons. Donnez la valeur de cet exercice et énoncez les principales difficultés qu'il faut surmonter lors de son apprentissage. Proposez une situation d'apprentissage pour faire face à l'une de ces difficultés.

Question 3 : 10 points

Un gymnaste réalise une chute lors de sa réception après la série rondade-flip-salto arrière au sol. Décrivez un scénario possible de chute et expliquez en les raisons. Proposez ensuite une situation permettant de palier ce problème.

Université de Nantes
UFR STAPS

Année universitaire 2011/2012

1^{ère} session, 2^{ème} semestre

Année d'études : *Licence 2*
Enseignant responsable : *Luc Pillot*

Durée de l'épreuve : *1h00*
Documents autorisés : *aucun*

UEF 41 « Pratique et technologie des APS (2) »
EC 4122 « Activités de Pleine Nature – Voile »

INDIQUEZ LE NOM DE VOTRE ENSEIGNANT DE TD (L. PILLOT OU J. SAURY) SUR LA COPIE

Sujet : vous traiterez les questions suivantes en vous appuyant sur votre expérience pratique lors des TP et les connaissances théoriques acquises en TD^{1 2}

Question 1 : (6 points) :

Représentez graphiquement le bateau, la voile, la barre et la position du barreur dans les différentes étapes d'un *virement de bord*, à partir d'une trajectoire au *près bâbord amures* jusqu'à une trajectoire au *vent de travers tribord amures*.

Précisez et justifiez pour chacune de ces étapes vos actions sur les commandes, ainsi que les repères vous permettant de conserver un fonctionnement optimal à chacune de ces étapes.

Question 2 : (4 points).

Qu'indique le fait que la voile soit à « *la limite du faseyement* » ?

Pourquoi lorsque la voile est à « *la limite du faseyement* », la force vélique est-elle la plus importante ?

Question 3 (4 points) :

Expliquez et illustrez de quelle façon les différentes forces qui s'appliquent au voilier conditionnent son équilibre latéral. De quels moyens dispose le barreur d'un Laser pour contrôler l'équilibre latéral de son bateau par vent fort ?

Question 4 (3 points) :

Définissez la notion de *vent apparent* et décrivez deux exemples de situations de navigation différentes pour illustrer cette notion.

Question 5 (3 points) :

Quels sont les 3 *réglages* de la voile sur un Laser ?

Citez les noms de ces réglages et leurs effets respectifs, en quelques mots.

¹ Les mots en italique concernent des termes usuels du langage technique spécifique de la voile. **Donnez-en autant que possible une définition** (même succincte) dans vos réponses.

² Il est conseillé d'illustrer vos propos à l'aide de schémas lorsque cela peut faciliter l'explication.

Université de Nantes
UFR STAPS

Année universitaire 2011/2012

1^{ère} session, 2^{ème} semestre

Année d'études : Licence 2^{ème} année

Durée de l'épreuve : 1h

Enseignant responsable : *Philippe Macquet, Pierre Magne*

Documents autorisés : *aucun*

UE 41 Pratique et technologie des APS
EC 411 Activités Aquatiques

Sujet :

Quels sont les paramètres de l'efficacité propulsive en natation.

Après les avoir tous énoncés et commentés, vous en choisirez trois et vous proposerez pour chacun d'eux une situation permettant de les développer.

Université de Nantes
UFR STAPS

Année universitaire 2011/2012

1^{ère} session, 2^{ème} semestre

Année d'études : *Licence 2^{ème} année*
Enseignant responsable : *Testevuide Serge*

Durée de l'épreuve : *1H30*
Document autorisé : *aucun*

UEF 40 : Pratique et technologie des APS

EC 401 : Approche transversale des APS

Question 1 (6 points)

Reprenez les quatre caractéristiques communes et spécifiques à toutes les activités physiques et sportives telles que définies par Daniel Bouthier (1994) et montrez comment elles peuvent être déclinées dans deux APS de votre choix.

Question 2 (14 points)

En quoi une approche croisant deux domaines scientifiques peut-elle aider à mieux comprendre l'activité d'un pratiquant dans une APS donnée.

Après avoir choisi une APS, illustrez cette complémentarité en :

- ✓ Justifiant le choix des domaines scientifiques retenus au regard des contraintes de l'APS
- ✓ Précisant les principales notions théoriques à mobiliser
- ✓ Décrivant et expliquant les constats, observations ou conclusions qu'elles permettent de faire à propos de l'activité du pratiquant.

Université de Nantes
UFR STAPS

Année universitaire 2011/2012

1^{ère} session, 2^{ème} semestre

Année d'études : *Licence 2*
Enseignant responsable : *Luc Pillot*

Durée de l'épreuve : *1h00*
Documents autorisés : *aucun*

UEF 41 « Pratique et technologie des APS (2) »
EC 4122 « Activités de Pleine Nature – Voile »

INDIQUEZ LE NOM DE VOTRE ENSEIGNANT DE TD (L. PILLOT OU J. SAURY) SUR LA COPIE

Sujet : *vous traiterez les questions suivantes en vous appuyant sur votre expérience pratique lors des TP et les connaissances théoriques acquises en TD^{1 2}*

Question 1 : (6 points) :

Représentez graphiquement le bateau, la voile, la barre et la position du barreur dans les différentes étapes d'un *virement de bord*, à partir d'une trajectoire au *près bâbord amures* jusqu'à une trajectoire au *vent de travers tribord amures*.

Précisez et justifiez pour chacune de ces étapes vos actions sur les commandes, ainsi que les repères vous permettant de conserver un fonctionnement optimal à chacune de ces étapes.

Question 2 : (4 points).

Qu'indique le fait que la voile soit à « *la limite du faseyement* » ?

Pourquoi lorsque la voile est à « *la limite du faseyement* », la force vélique est-elle la plus importante ?

Question 3 (4 points) :

Expliquez et illustrez de quelle façon les différentes forces qui s'appliquent au voilier conditionnent son équilibre latéral. De quels moyens dispose le barreur d'un Laser pour contrôler l'équilibre latéral de son bateau par vent fort ?

Question 4 (3 points) :

Définissez la notion de *vent apparent* et décrivez deux exemples de situations de navigation différentes pour illustrer cette notion.

Question 5 (3 points) :

Quels sont les 3 *réglages* de la voile sur un Laser ?

Citez les noms de ces réglages et leurs effets respectifs, en quelques mots.

¹ Les mots en italique concernent des termes usuels du langage technique spécifique de la voile. **Donnez-en autant que possible une définition** (même succincte) dans vos réponses.

² Il est conseillé d'illustrer vos propos à l'aide de **schémas** lorsque cela peut faciliter l'explication.

Université de Nantes
UFR STAPS

Année universitaire 2011/2012

1^{ère} session, 2^{ème} semestre

Année d'études : *licence 2*
Enseignant responsable : DUBREIL Gérard

Durée de l'épreuve : *1h*
Documents autorisés : *aucun*

UE 40 : Pratique et technologie des APS
EC 402 : APS de spécialisation (Rugby)

Sujet : vous traiterez les 2 questions

QUESTION N° 1 :

« Les phases de lancement de jeu »

- qu'entend-on par là ?
- but, objectif ?
- quelles sont les conditions nécessaires et suffisantes ?

Donner un exemple

- sur une phase statique
- sur un jeu déployé

QUESTION N° 2 : vous traiterez un sujet au choix

Parmi les propositions suivantes :

- 1) préparer une séance « d'entraînement sportif » dans un club de rugby dont vous fixerez le niveau, le thème et les modalités
- 2) vous constatez que vos élèves de 6^o (moins de 10h de pratique), ne viennent pas et ne poussent pas dans les regroupements : proposer 2 situations pédagogiques pour remédier à ce problème
- 3) exposer un projet d'organisation d'un match international de Rugby universitaire : France / Pays de Galles à Nantes
- 4) le Rugby « aquatique » : historique, avenir et précision sur la pratique
- 5) le Rugby féminin : « un Rugby à part entière ou un monde entièrement à part ». Qu'en pensez-vous ?

Université de Nantes
UFR STAPS

Année universitaire 2011/2012

1^{ère} session, 2^{ème} semestre

Année d'études : L2
Enseignant responsable : *Franck Le Goff*

Durée de l'épreuve : 1 h.
Documents autorisés : *aucun*.

UE n° 40 Pratique et technologie des APS
EC n° 4033 Activités de combat. Savate boxe française

NB : les trois sujets sont à traiter.

Sujet 1 : 6 points.

La savate boxe française a-t-elle un aspect gymnique ?

Sujet 2 : 8 points.

Direct et chassé latéral, indiquez comment les réaliser efficacement ?

Sujet 3 : 6 points.

Qu'est-ce qu'avoir un bon équilibre en SBF ?

Université de Nantes
UFR STAPS

Année universitaire 2011/2012

1^{ère} session, 2ème semestre

Année d'études : *Licence 2^{ème} année*

Durée de l'épreuve : 1 heure

Documents autorisés : *aucun*

Enseignant responsable : *Philippe Macquet*

UE 40 Pratique et technologie des APS
EC 402 : APS de Spécialisation : Natation

Sujet :

Question 1 : N/14

En faisant référence successivement à une situation de coulée-glissée suite à une poussée au mur, puis une situation de déplacement en papillon, expliquez les phénomènes de propulsion en natation. Vous prendrez soin d'intégrer dans vos explications le plus grand nombre de paramètres possibles.

Question 2 N/6

Qu'est ce que le couple de redressement en natation?

Université de Nantes
UFR STAPS

Année universitaire 2011/2012

1^{ère} session, 2^{ème} semestre

Année d'études : Licence 2^{ème} année
Enseignant responsable : LEVEAU Claude

Durée de l'épreuve : 1h
Documents autorisés : *aucun*

UEF 40 Pratique et Technologie des APS
EC 402 APS de Spécialisation **BADMINTON**

Sujet : vous traiterez les 4 questions suivantes

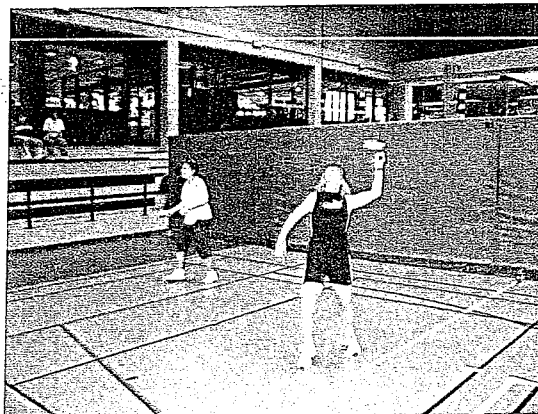
Q1: Le groupe compétition dont vous avez la charge au sein du club, va être confronté prochainement à son premier Tournoi officiel. Les joueurs appréhendent le stress des matches. Quels conseils leurs prodiguez-vous (avant, pendant et après le match)? **(5 points)**

Q2 : A partir de la séance de relaxation vécue en TP, faites un inventaire des différentes techniques utilisées. **(5 points)**

Q3 : Vous êtes intervenant dans un cours ou un entraînement et vous observez le comportement suivant (cf photo ci-dessous).

Quelle analyse pouvez-vous faire ? (Appuyez-vous sur vos connaissances biomécaniques)

Quel (s) conseil (s) technique (s) donneriez-vous à cette joueuse ? **(5 points)**



Q4 : Votre meilleur joueur du club est plutôt de type « Attaquant Placeur » et va rencontrer dans les minutes qui viennent un joueur qu'il n'a jamais réussi à battre, un « défenseur opportuniste ».

Quelle stratégie lui conseillez-vous d'adopter pour contrer ce type de joueur ? **(5 points)**

Université de Nantes
UFR STAPS

Année universitaire 2011/2012

1^{ère} session, 2^{ème} semestre

Année d'études : *L2*
Enseignant responsable : *Baldet Florence*

Durée de l'épreuve : *1h*
Documents autorisés : *aucun*

UE 40 Pratique et technologie des APS(1)
EC 402 APS de spécialisation Handball

Question 1 (4 points)

- Expliquez la règle de l'engagement rapide.
- Expliquez la notion de jeu passif.

Question 2 (8 points)

- Décrivez, en précisant les groupes musculaires concernés, un étirement activo-dynamique du haut du corps utile à la pratique du Handball.
- D'un point de vue didactique, quelles sont les tâches à mettre en œuvre pour le joueur sur les plans moteur, cognitif et affectif.

Question 3 (8 points)

- Quels sont les trois niveaux de jeu dans les secteurs de la relation Porteur de Balle/ Non Porteur Balle, de l'occupation de l'espace, du passage à l'attaque.

Université de Nantes

UFR STAPS

Année universitaire 2011/2012

1^{ère} session, 2^{ème} semestre

Année d'études : L2

Enseignant responsable : *Franck Le Goff*

Durée de l'épreuve : 1 h.

Documents autorisés : *aucun*.

UE n° 40 *Pratique et technologie des APS*

EC n° 402 *APS de spécialisation. Savate boxe française.*

NB : les trois sujets sont à traiter.

Sujet 1 (8 points) : Coups frontaux et coups latéraux.

Sujet 2 (4 points) : Quels problèmes peuvent-ils se poser lors de la réalisation des enchaînements poings-pieds ? Comment les résoudre ?

Sujet 3 (6 points) : De ses origines connues aux années 1870 la savate peut-elle être qualifiée d'activité gymnique ?

Université de Nantes
UFR STAPS

Année universitaire 2011/2012

1^{ère} session, 2^{ème} semestre

Année d'études : *Licence 2^{ème} année*
Enseignants responsables : *Testevuide Serge,*
Carole Sève

Durée de l'épreuve : *1H00*
Documents autorisés : *aucun*

UE 42 : pratique et technologie des APS
EC 4032 : sports de raquette

Question n°1 (9 points)

En vous appuyant sur les caractéristiques essentielles du tennis de table et/ou sa logique interne, décrivez trois difficultés auxquelles peut être confronté un élève débutant lors de la pratique du tennis de table ? Justifiez vos réponses.

Question n°2 (11 points)

- a). Quelles sont les déviations sur la trajectoire de balle (avant et après le rebond) et sur la raquette de l'adversaire liées à un effet lifté ? Citez deux règles d'action à respecter pour produire un effet lifté ? (3 points)
- b) Citez trois intérêts à produire un effet coupé? (2 points)
- c) Qu'est-ce qu'un schéma tactique en tennis de table ? Décrivez deux schémas tactiques possibles à mettre en place à partir du service en précisant les comportements attendus chez l'adversaire ? (6 points)

Université de Nantes
UFR STAPS

Année universitaire 2011/2012

1^{ère} session, 2e semestre

Année d'étude: Licence 2
Enseignant responsable: Philippe Amarouche

Durée de l'épreuve : *1heure*
Documents autorisés : *aucun*

UE 41 : Pratique et Technologie des APS
EC 4123 : Activités Gymniques

Question 1: 9 points

Un gymnaste fait une chute lors de sa réception alors qu'il réalisait une lune au saut.

- a) Décrivez cette chute et expliquez la à l'aide des données mécaniques.
- b) Expliquez les causes du comportement observé à l'aide des données sur l'organisation perceptive.
- c) Proposez une intervention pédagogique qui permettrait au gymnaste d'éviter ce comportement.

Question : 7 points

Quels sont les notions qui organisent la notation en gymnastique ? Justifiez votre réponse en vous appuyant sur la manière dont vous avez conçu votre enchaînement au sol.

Question 3 : 4 points

Expliquez pourquoi le poids est à la fois un frein et un moteur lors de la réalisation du tour d'appui arrière à la barre fixe. Quelles conséquences pédagogiques pour son enseignement ?

Université de Nantes
UFR STAPS

Année universitaire 2011/2012

1^{ère} session, 2^{ème} semestre

Année d'études : *Licence 2*
Enseignant responsable : *Luc Pillot*

Durée de l'épreuve : *1h00*
Documents autorisés : *aucun*

UEF 41 « Pratique et technologie des APS (2) »
EC 4122 « Activités de Pleine Nature – Voile »

INDIQUEZ LE NOM DE VOTRE ENSEIGNANT DE TD (L. PILLOT OU J. SAURY) SUR LA COPIE

Sujet : *vous traiterez les questions suivantes en vous appuyant sur votre expérience pratique lors des TP et les connaissances théoriques acquises en TD^{1 2}*

Question 1 : (6 points) :

Représentez graphiquement le bateau, la voile, la barre et la position du barreur dans les différentes étapes d'un *virement de bord*, à partir d'une trajectoire au *près bâbord amures* jusqu'à une trajectoire au *vent de travers tribord amures*.

Précisez et justifiez pour chacune de ces étapes vos actions sur les commandes, ainsi que les repères vous permettant de conserver un fonctionnement optimal à chacune de ces étapes.

Question 2 : (4 points).

Qu'indique le fait que la voile soit à « *la limite du faseyement* » ?

Pourquoi lorsque la voile est à « *la limite du faseyement* », la force vélique est-elle la plus importante ?

Question 3 (4 points) :

Expliquez et illustrez de quelle façon les différentes forces qui s'appliquent au voilier conditionnent son équilibre latéral. De quels moyens dispose le barreur d'un Laser pour contrôler l'équilibre latéral de son bateau par vent fort ?

Question 4 (3 points) :

Définissez la notion de *vent apparent* et décrivez deux exemples de situations de navigation différentes pour illustrer cette notion.

Question 5 (3 points) :

Quels sont les 3 *réglages* de la voile sur un Laser ?

Citez les noms de ces réglages et leurs effets respectifs, en quelques mots.

¹ Les mots en italique concernent des termes usuels du langage technique spécifique de la voile. **Donnez-en autant que possible une définition** (même succincte) dans vos réponses.

² Il est conseillé d'illustrer vos propos à l'aide de **schémas** lorsque cela peut faciliter l'explication.