

Université de Nantes
UFR STAPS

Année universitaire 2011/2012

1^{ère} session, 2^{ème} semestre

Année d'études : Licence 3 EM

Enseignant responsable : Claude LEVEAU

Durée de l'épreuve : 1 h 30

Documents autorisés : *aucun*

UE n° 630 A : Pratique et technologie des APS
EC n° 6304 A: Polyvalence BADMINTON

Question n°1 : 5 pts

- En quoi le fait de déterminer les traits caractéristiques des Sports de Raquette est-il utile pour le professeur d'EPS dans la conception de sa leçon ?

Question n°2 : 5 pts

- Commentez cette posture
- Argumentez à partir de principes biomécaniques simples.



Question n°3 : 5 pts

Présentez les critères que vous retenez pour réaliser une typologie en 3 niveaux des conduites typiques des élèves. Argumentez vos choix..

Déclinez un de ces critères sur les 3 niveaux.

Question n°4 : 5 pts

- Quels sont les fondamentaux travaillés à travers la situation présentée ci-dessous? (2 pts)
- A quelle(s) compétence(s) des programmes et quel niveau cela renvoie-t-il ? (1 pts)
- Formulez les principales règles d'action (2 pts)

"Jeu des 3 atouts"

Consigne: chaque joueur dispose pour disputer la rencontre de 3 frappes (atouts) qu'il doit utiliser avant son adversaire. Le match se joue donc en 3 points correspondant à 3 frappes gagnantes différentes.

Organisation: les 3 atouts sont: **amorti**, **lob** et **contre-amorti**

Une frappe est validée dès lors qu'elle a provoqué la rupture que le volant soit touché ou non par l'adversaire. Il faut ensuite s'organiser pour remporter les échanges suivants avec un autre atout, celui-ci étant "désactivé" donc devenu inutilisable.

Université de Nantes
UFR STAPS

Année universitaire 2011/2012
1ère session, 2ème semestre

Année d'études : L3.
Mention : Education et Motricité.
Enseignant responsable : Jean Luc Bodin.

Durée de l'épreuve : 1h 30.
Documents autorisés : aucun.

UE 630A/630B Pratique et technologie des APS
EC 6304Aa/6303Bb APS de polyvalence - Judo

Le sujet comporte deux questions.

Question 1 : (12 pts)

En quoi le partenariat (duo) et l'adversité (duel) sont-ils complémentaires dans la perspective de l'apprentissage du Judo en milieu scolaire ?

Suite à votre réponse argumentée, vous proposerez un dispositif d'apprentissage visant un apprentissage spécifique que vous préciserez, destiné à des élèves accédant au Niveau 2, exploitant cette complémentarité entre partenariat et adversité.

Question 2 : (8 pts)

Toutes les entrées au sol (action d'entrer dans la défense de Uké pour le retourner puis l'immobiliser) peuvent-elles être abordées de façon équivalente avec des élèves de collège ?

Votre réponse sera justifiée et illustrée.

Université de Nantes
UFR STAPS

Année universitaire 2011/2012

1^{ère} session, 2^{ème} semestre

Année d'études : *L3 EM*
Enseignant responsable : *Franck Le Goff*

Durée de l'épreuve : *1 h 30.*
Documents autorisés : *aucun.*

UE 630A/630B *Pratique et technologie des APS*
EC 6304Aa/6303Bb *APS de polyvalence Boxe Française*

Sujet : Pourquoi peut-on dire que la savate boxe française exige des qualités d'anticipation ?
Après avoir discuté cette question, vous illustrerez votre propos par des exemples concrets et en tirerez les conséquences didactiques.

Université de Nantes
UFR STAPS

Année universitaire 2011/2012

1^{ère} session, 2^{ème} semestre

Année d'études : *licence 3*
« Éducation et motricité »
Enseignant responsable : *B. Huet*

Durée de l'épreuve : *1h30*
Documents autorisés : *aucun*

UE 630 A / 630 B : APS de polyvalence
EC 6304Aa / 6303Bb : APS de polyvalence volley-ball

Sujet :

Question 1 (connaissance de l'activité volley-ball) – sur 5 points.

Quelles sont les fautes que risque de commettre un joueur en jouant le ballon ?

Présentez les différentes adaptations des règles relatives à la touche du ballon qui vous semblent justifiées aux différents niveaux de la scolarité.

Question 2 (connaissance du volley-ball scolaire) – sur 3 points.

Présentez les compétences attendues en volley-ball scolaire pour les niveaux 3, 4 et 5.

Question 3 (connaissance du volley-ball scolaire) – sur 12 points.

Choisissez un thème de travail pour des élèves d'une classe mixte de quatrième de collège. Justifiez votre choix et proposez une situation de travail adaptée à l'objectif que vous vous êtes fixé.

Vous pouvez vous aider de schémas pour illustrer votre réponse.

Université de Nantes
UFR STAPS

Année universitaire 2011-2012

Dispensés d'Assiduité

Année d'études : licence 3^{ème} année spécialité
Education Motricité
Enseignant responsable : Martine Meillerais –
Mathieu Failler.

Durée de l'épreuve : 1h30
Documents autorisés : *aucun*

UE 630B Pratique et technologie des APS (2)
EC 6302B APS de spécialisation C.P. 5 STEP - MUSCULATION

Sujet STEP : 10 points

- 1- Qu'est-ce que le « Savoir s'entraîner » en STEP ?
- 2- Illustrez à l'aide d'un dispositif d'apprentissage pour des élèves de première ayant un vécu antérieur de 10H et travaillant sur le mobile intensité.

Sujet MUSCULATION : 10 points

Proposez la 1^{ère} séance d'un cycle de musculation pour une classe de Terminale.
Vous avez tout le matériel que vous souhaitez.

Précisez :

L'objectif de la séance.

L'organisation.

Les ateliers retenus

Justifiez et argumentez vos choix.

Université de Nantes
UFR STAPS

Année universitaire 2011/2012

1^{ère} session, 2^{ème} semestre

Année d'études : *Licence 3^{ème} année*
Enseignant responsable : *Testevuide Serge*

Durée de l'épreuve : *1H30*
Document autorisé : *aucun*

UEC 630 a : Pratique et théorie des APS
EC 6301 A : Théorie des APS

Sujet :

« La technique est la manière fixée et généralisable d'organiser son activité en relation à des conditions concrètes et des exigences culturelles nées du développement socio-historique des modèles culturels d'activité physique » Garrassino (1980)

1. Discutez, commentez et illustrez dans des APSA différentes les différents mots soulignés dans la définition ci-dessus.(sur 12 points)
2. Quelle peut être la place des techniques sportives dans une leçon d'EPS ? (sur 8 points)

Université de Nantes
UFR STAPS

Année universitaire 2011/2012

1ère session, 2^{ème} semestre DA

Année d'études : Licence 3 Education Motricité
Enseignant responsable : *Philippe Amarouche*

Durée de l'épreuve : 1 heure 30
Documents autorisés : aucun

UE 630A/630B Technologie et Pratique des APS
EC 6302A/6301B APS de spécialisation Gymnastique

Question 1 sur 4

Quelles sont les règles de sécurité permettant l'enseignement de la gymnastique artistique ? Y-a-t-il un texte qui encadre spécifiquement cette APS ?

Question 2 sur 6

Pour des élèves de 3^{ème} et pour la durée d'un cycle, quels contenus d'enseignement centrés sur les activités gymniques proposeriez-vous au regard des textes officiels, de la logique interne de l'activité et des contraintes scolaires ?

Question 3 sur 10 points

Un élève chute sur le dos lors de la réalisation de l'ATR au sol. Décrivez la situation, proposez ensuite des hypothèses explicatives et une ou plusieurs situations permettant de résoudre ce problème.

Université de Nantes
UFR STAPS

Année universitaire 2011-2012

Dispensé D'Assiduité

Année d'études : licence 3^{ème} année spécialité
Education Motricité
Enseignant responsable : Martine Meillerais

Durée de l'épreuve : 1h30
Documents autorisés : *aucun*

UE 630B Pratique et technologie des APS (2)
EC 6302B APS de spécialisation GR

Sujet :

1^{ère} partie : 6 points

Définissez ce qu'est la dimension artistique de la musique. Argumentez et illustrez.

2^{ème} partie : 14 points

Proposez une situation d'apprentissage pour apprendre aux élèves à établir une correspondance entre le mouvement et la structure de la musique.

Engin(s) au choix.

DUO.

Niveau : classe de 5^{ème}, 10h de pratique antérieure.

Précisez :

- caractéristiques élèves (conduites typiques, ce qu'ils savent faire et ce qui leur pose problème)
- objectif, but, dispositif, consignes, critères de réalisation, critères de réussite, variables.
- transformation visée.

Justifiez votre proposition de situation. (3 points)

Université de Nantes
UFR STAPS

Année universitaire 2011/2012

1^{ère} session, 2nd semestre

Année d'études : Licence 3 E.M
Enseignant responsable : P.Y HARSCOUËT

Durée de l'épreuve : Une heure et trente minutes
Documents autorisés : aucun document autorisé

UEC Pratique et technologie des APS (N°630A-630B)
EC APS de Polyvalence : athlétisme (N° 6304Aa / 6303B)

Toutes les questions sont à traiter.

Question 1 : LANCER DE DISQUE (12 points)

- a) Vous analyserez de manière précise les images du document joint. **(4 points)**
- b) Vous choisirez un thème énoncé en a) et proposerez une **situation détaillée** pour transformer favorablement le comportement de cette lanceuse. **(5 points)**
- c) Votre argumentation devra être précise et étoffée. **(3 points)**

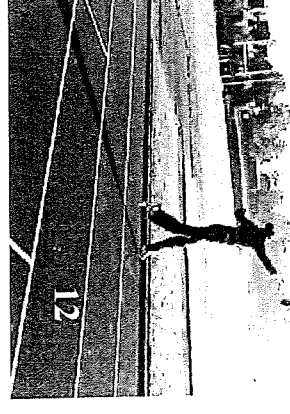
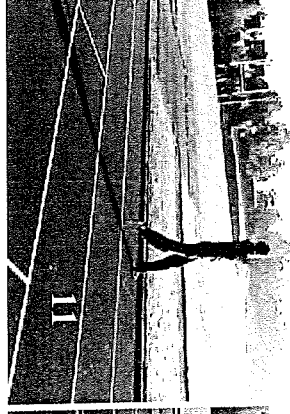
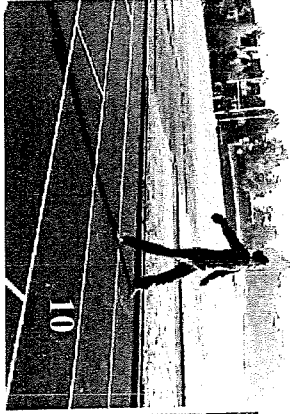
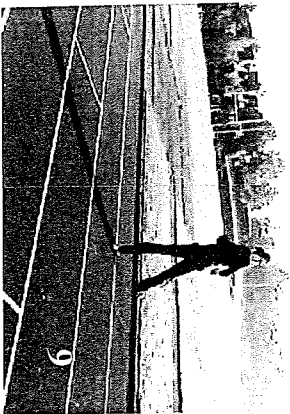
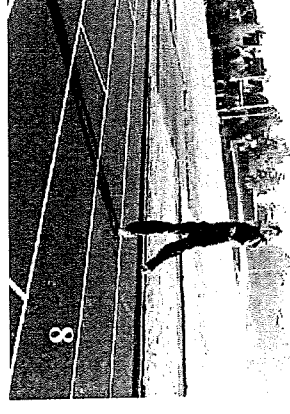
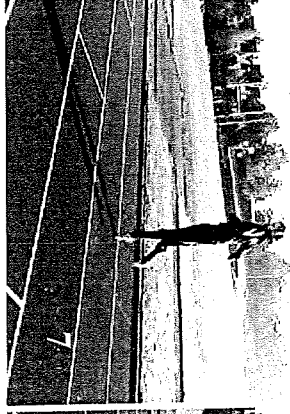
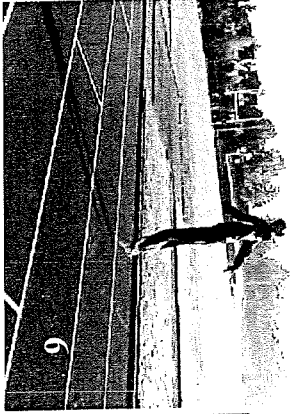
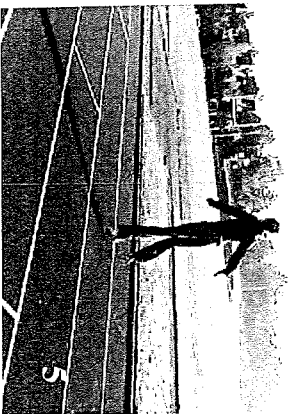
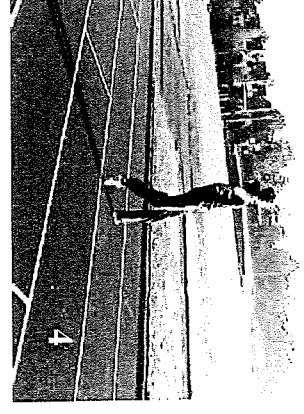
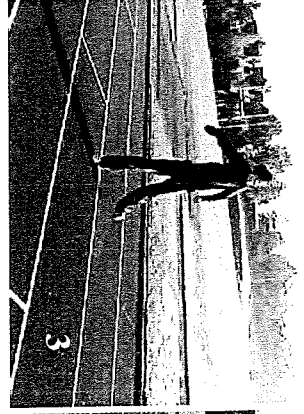
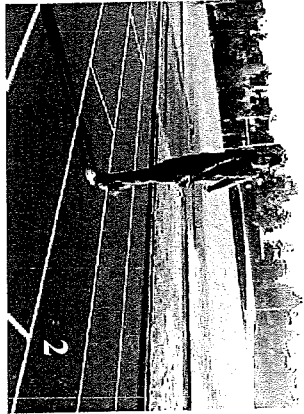
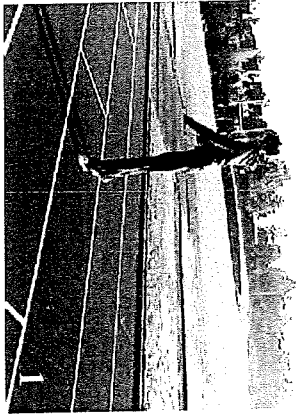
Question 2 : COURSE DE HAIES (8 points)

Vous présenterez une situation **détaillée et justifierez vos choix** sur le thème suivant :

- Amélioration des cinquante derniers mètres d'une course de 150 mètres haies telle que vous l'avez vécue ce semestre.

Vous rendrez le kinogramme avec vos réponses, faute de quoi votre devoir ne sera pas noté.

KINOGRAMME LANCER DE DISQUE
POLYVALENCE ATHLETISME LICENCE 3



Université de Nantes
UFR STAPS

Année universitaire 2011/2012

1^{ère} session, 2^{ème} semestre

Année d'études : L3 EM
Enseignant responsable : Lionel Helvig

Durée de l'épreuve : 3h
Documents autorisés : *aucun*

UE 631 Connaissances, éducation et apprentissage
EC 6313 Histoire de l'EPS depuis 1945

Sujet

« Peut-on dire que l'assise de l'EPS depuis 1945 est essentiellement sportive ? »

Vous veillerez à présenter votre réponse en l'organisant autour d'une problématique clairement identifiable en fin d'introduction, puis étayée dans le développement sur la base des connaissances abordées en CM et en TD.

La problématique peut être personnelle ou choisie parmi les deux propositions suivantes :

1) Si la discipline EPS utilise de façon privilégié le sport comme contenu d'enseignement tant celui-ci s'impose comme un objet culturel et éducatif fort, mon projet sera de mettre en évidence que ce choix ne fait pas l'unanimité puisque des acteurs tentent de proposer ou d'imposer d'autres supports. Pour autant, l'image du « professeur de sport » l'emporte largement sur celle du « professeur d'EPS », soulignant par là une identité inévitablement sportive.

2) Nous allons tenter de montrer que l'EPS s'appuie de manière essentielle sur les activités sportives après 1945. Plus précisément, si le sport n'est pas le support exclusif de la discipline, il représente pour elle une importante assise culturelle permettant à l'EPS d'affirmer sa place au sein du système scolaire. L'enseignant d'EPS peut donc difficilement se détourner du sport, qu'il soit envisagé comme une finalité à viser ou comme un moyen privilégié de développer des capacités physiques, morales ou sociales.

Université de Nantes
UFR STAPS

Année universitaire 2011/2012

1^{ère} session, Semestre 2

Année d'études : L3 EM

Enseignants responsables : L Lacourpaille, F Hug, S
Dorel, K Bouillard

Durée de l'épreuve : 1 h

Documents autorisés : *aucun*

UEF 631 : Connaissances, éducation et apprentissage (2)
EC 6311 Maturation, Croissance et APS

Question 1 (6 points)

1. Donnez une définition de la détection dans le cadre de la pratique sportive. Au delà de justifications purement sportives et fédérales, expliquez en quoi ce processus trouve aussi des justifications au regard du développement de l'enfant.

2. La détection pouvant s'opérer à un âge précoce, en quoi le milieu scolaire et le milieu associatif et sportif peuvent-ils être complémentaires (n'hésitez pas à utiliser des exemples impliquant des acteurs des deux milieux pour illustrer votre propos, ex: le professeur d'EPS)

Question 2 (7 points)

Par la méthode factorielle, on estime la dépense énergétique journalière de Hugo (12 ans, 40kg, 1,20m) et d'Hélène (16 ans, 40kg, 1,61m) respectivement à 1320 kCal et 1750 kCal.

Sommairement, en quoi consiste cette technique ? Pouvez-vous comparer les deux valeurs obtenues ? Justifiez votre réponse. Quels sont les facteurs influençant la dépense énergétique journalière ?

Question 3 (7 points)

Afin de programmer, puis d'évaluer les effets d'un cycle d'EPS ayant pour principal objectif le développement des aptitudes aérobies, on décide de mesurer et de comparer la VMA obtenue au test de VAMEVAL au début (début février) et à la fin du cycle (fin mars).

Un premier élève voit sa VMA augmenter de 12km/h à 14km/h, tandis qu'un autre ne présente aucune amélioration (12km/h avant et après le cycle d'EPS).

Tentez d'expliquer ces résultats en discutant notamment la pertinence et les limites du test utilisé.

Université de Nantes
UFR STAPS

Année universitaire 2011-2012

1^{ère} session, 2^{ème} semestre

Année d'études : Licence 3^{ème} année Spécialité
Education et Motricité
Enseignant responsable : *J. Saury, M. Bourbousson*

Durée de l'épreuve : 2H00
Documents autorisés : *aucun*

UE 631 Connaissances, éducation et apprentissage (2)

EC 6312 L'apprentissage en EPS : dimensions motivationnelles et approche située

Sujet :

Dans quelle mesure les buts et contraintes des tâches d'apprentissage conçues et prescrites par l'enseignant déterminent-elles *l'orientation motivationnelle* des élèves, et la façon dont ceux-ci *s'engagent* effectivement dans ces tâches ?

Quelles incidences une telle réflexion peut-elle avoir pour un enseignant d'EPS ?

Note : il est attendu que l'argumentation et les illustrations choisies se fondent conjointement sur les connaissances issues des CM et TD des deux parties du cours (Motivation et apprentissage / Action située et apprentissage).

Université de Nantes
UFR STAPS

Année universitaire 2011/2012

1ère session – 2^{ème} semestre

Année d'étude : *Licence 3*
Spécialité : *Education et Motricité*

Enseignants responsables :
F Baldet, J Le Nuz, JL Bodin

Durée de l'épreuve : *3 H00*
Documents autorisés : *aucun*

UE 632 : Connaissances du système éducatif et stage
EC 6322 : Analyse des situations d'enseignement et pratique réflexive.

"Il n'y a pas d'évaluation correcte en soi dans l'absolu. Mais il y a des évaluations pertinentes, en fonction d'une intention donnée et pour un usage social précis"

Charles Hadji « L'évaluation des apprentissages » Eduquer et Former
Revue Sciences Humaines 1998

1) Commentez cette affirmation et étayez votre argumentation en vous appuyant sur les articles du corpus. (6 points)

2) Montrez en quoi l'évaluation participe à l'optimisation des apprentissages en EPS et étayez votre argumentation en vous appuyant sur les articles du corpus. (6 points)

3) Quelles ont été les différentes formes d'évaluations utilisées au cours de votre stage, dans quels buts et pour quels effets? (8 points)

Votre réponse sera donc construite, argumentée et illustrée.

Le manque de soin dans la présentation, dans l'écriture et le non-respect de l'orthographe seront pris en compte sous la forme d'une pénalisation maximale de 2 points.

Université de Nantes
UFR STAPS

Année universitaire 2011/2012

1^{ère} session, 2^{ème} semestre

Année d'études : *L3 EM DA*
Enseignant responsable : *Trouvat N.*

Durée de l'épreuve : *1h30*
Documents autorisés : *aucun*

UE 64
EC 641 Anglais L3 EM DA

Sujet : Write a dialogue with arguments (200-250 words).

« John and Maria are Teachers and they are meeting to discuss the advantages and drawbacks of an imposed Physical Education (P.E.) curriculum. John is for an imposed curriculum in Physical Education and Maria is against it? »